



ΔΗΜΟΚΡΙΤΕΙΟ  
ΠΑΝΕΠΙΣΤΗΜΙΟ  
ΘΡΑΚΗΣ

DEMOCRITUS  
UNIVERSITY  
OF THRACE

# ΤΟ ΔΠΘ ΣΤΟ ΣΤΑΥΡΟΔΡΟΜΙ ΕΥΡΩΠΗΣ ΚΑΙ ΑΣΙΑΣ ΣΥΝΔΕΟΝΤΑΣ ΚΟΣΜΟΥΣ

ΣΤΡΑΤΗΓΙΚΟ ΣΧΕΔΙΟ

ΔΗΜΟΚΡΙΤΕΙΟ ΠΑΝΕΠΙΣΤΗΜΙΟ ΘΡΑΚΗΣ

**2025-2028**

# ΠΙΝΑΚΑΣ ΠΕΡΙΕΧΟΜΕΝΩΝ

ΕΙΣΑΓΩΓΗ	3
ΠΟΙΟΙ ΕΙΜΑΣΤΕ	5
ΜΕΘΟΔΟΛΟΓΙΑ ΣΤΡΑΤΗΓΙΚΟΥ ΣΧΕΔΙΑΣΜΟΥ	7
1. ΤΟ ΟΡΑΜΑ ΜΑΣ	8
2. ΑΞΙΕΣ & ΑΡΧΕΣ	10
3. ΔΙΑΓΝΩΣΤΙΚΗ ΜΕΛΕΤΗ	12
4. ΣΤΡΑΤΗΓΙΚΕΣ ΠΡΟΤΕΡΑΙΟΤΗΤΕΣ	15
5. ΣΤΡΑΤΗΓΙΚΕΣ ΔΡΑΣΤΗΡΙΟΤΗΤΕΣ	23
6. ΔΟΜΗ ΤΟΥ ΔΗΜΟΚΡΙΤΕΙΟΥ ΠΑΝΕΠΙΣΤΗΜΙΟΥ ΘΡΑΚΗΣ	32
7. ΟΙΚΟΝΟΜΙΚΗ ΔΕΣΜΕΥΣΗ	34
8. ΠΑΡΑΚΟΛΟΥΘΗΣΗ ΣΤΡΑΤΗΓΙΚΟΥ ΣΧΕΔΙΟΥ	36
ΠΑΡΑΡΤΗΜΑΤΑ	38

# ΕΙΣΑΓΩΓΗ

Το παρόν Στρατηγικό Σχέδιο αποσκοπεί να λειτουργήσει ως πλαίσιο καθοδήγησης για το μέλλον του Δημοκρίτειου Πανεπιστημίου Θράκης (ΔΠΘ), ενισχύοντας τη δέσμευσή του για υψηλής ποιότητας εκπαίδευση, επιδραστική έρευνα και κοινωνική ανταπόκριση. Το Σχέδιο έχει σχεδιαστεί έτσι ώστε να εξελίσσεται συνεχώς, διασφαλίζοντας ότι το Πανεπιστήμιο προσαρμόζεται στις συνεχώς μεταβαλλόμενες ανάγκες της κοινωνίας, διατηρώντας παράλληλα την ποιότητα στη διδασκαλία, την έρευνα και την κοινωνική δέσμευση.

# ΛΙΓΑ ΛΟΓΙΑ ΑΠΟ ΤΟΝ ΠΡΥΤΑΝΗ



Με μεγάλη υπερηφάνεια και βαθιά αίσθηση σκοπού παρουσιάζω τον **Στρατηγικό Σχέδιο- Οδικό Χάρτη του ΔΠΘ για την περίοδο 2025-2028**. Ο Οδικός Χάρτης είναι το αποτέλεσμα μιας συλλογικής προσπάθειας, στην οποία συμμετέχουν η πανεπιστημιακή μας κοινότητα, καθηγητές, φοιτητές, φοιτήτριες και διοικητικό προσωπικό, καθώς και συνεργάτες μας τόσο στον ιδιωτικό όσο και τον δημόσιο τομέα. Η συμμετοχή τους συνέβαλε στη διαμόρφωση του νέου οράματος και στην ενίσχυση της κοινής δέσμευσης που έχουμε για το μέλλον. Χάρη σε αυτούς, ο Οδικός μας Χάρτης δεν είναι μόνο ένα πλαίσιο για την πρόοδο αλλά μια υπόμνηση της φιλοδοξίας μας να ενισχύσουμε τόσο το ρόλο μας στην περιοχή που εξυπηρετούμε όσο και την παρουσία μας στην εγχώρια και διεθνή σκηνή.

Το ΔΠΘ βρίσκεται σε μια κομβική στιγμή της ιστορίας του. Μετά από μια επιτυχημένη θεσμική αναδιάρθρωση **και συγχώνευση που οδήγησε στην αύξηση του αριθμού** των ακαδημαϊκών Τμημάτων και των φοιτητών και φοιτητριών μας κατά 30%, το ΔΠΘ αποτελεί σήμερα το μοναδικό Ίδρυμα Ανώτατης Εκπαίδευσης που εδρεύει στην Περιφέρεια Ανατολικής Μακεδονίας και Θράκης. Μέσα από τον παρόντα Στρατηγικό Οδικό Χάρτη, περιγράφουμε τον τρόπο με τον οποίο θα αξιοποιήσουμε αυτό το μοναδικό γεωγραφικό πλεονέκτημα. Επανεξετάζουμε τον τρόπο με τον οποίο συνεργαζόμαστε με τον κόσμο γύρω μας, ενώ παράλληλα επενδύουμε στην ενίσχυση της ποιότητας και του κοινωνικού αποτυπώματος της διδασκαλίας και της έρευνάς μας. Ο μετασχηματισμός του Ιδρύματος αποτυπώνεται στη φιλοδοξία μας να λειτουργήσουμε ως γέφυρα μεταξύ Ευρώπης και Ασίας.

Οι στόχοι μας είναι φιλόδοξοι και σαφώς εστιασμένοι:

► Στην **εκπαίδευση**, δεσμευόμαστε να μεταμορφώσουμε τη φοιτητική εμπειρία. Επιδιώκουμε κάθε φοιτητής και φοιτήτρια να διαθέτει τα εργαλεία, το περιβάλλον και τις ευκαιρίες που θα του/της εξασφαλίσουν ευημερία – τόσο στις σπουδές του/της στο ΔΠΘ όσο και μετά την αποφοίτηση. Αυτό περιλαμβάνει τον εκσυγχρονισμό των προγραμμάτων σπουδών, την ενίσχυση της διεπιστημονικής

μάθησης, την προσέλκυση αλλοδαπών φοιτητών/τριών και τη συνεχή επένδυση σε υπερσύγχρονες υποδομές.

► Στην **έρευνα**, στοχεύουμε στην ενίσχυση της συνάφειας και του αντικτύπου μας. Δίνουμε έμφαση στη δημιουργία γνώσης που ανταποκρίνεται στις ανάγκες της κοινωνίας – σε τοπικό, εθνικό και διεθνές επίπεδο. Σχεδιάζουμε και εφαρμόζουμε μηχανισμούς υποστήριξης που ενδυναμώνουν τους ερευνητές μας να αντιμετωπίζουν αποτελεσματικά τις περιφερειακές προκλήσεις, να αναπτύσσουν ουσιαστικούς δεσμούς με τις τοπικές κοινότητες και να διαχέουν τα αποτελέσματα των ερευνών τους με μεγαλύτερη απήχηση. Παράλληλα, διευρύνουμε το πλέγμα διεθνών συνεργασιών και κοινών πρωτοβουλιών, κυρίως μέσω της ενεργούς συμμετοχής μας στην Ευρωπαϊκή Συμμαχία Πανεπιστημίων **EMERGE**.

► Σε λειτουργικό επίπεδο, εργαζόμαστε για τη διαμόρφωση ενός πανεπιστημίου πιο αποδοτικού, περισσότερο συνεργατικού και πλήρως προσανατολισμένου στο μέλλον. Η αναβάθμιση της επικοινωνίας, η ενίσχυση των ψηφιακών υποδομών και η ανάπτυξη νέων τρόπων συνεργασίας με τοπικούς και διεθνείς εταίρους συνιστούν βασικά στοιχεία αυτού του μετασχηματισμού. Παράλληλα, διερευνούμε εναλλακτικά μοντέλα χρηματοδότησης, ώστε να διασφαλίσουμε τη μακροπρόθεσμη βιωσιμότητα και αυτοδυναμία της αναπτυξιακής μας πορείας. Αυτός ο Οδικός Χάρτης στηρίζεται στον διάλογο – με την ακαδημαϊκή μας κοινότητα και με την κοινωνία που καλούμαστε να υπηρετούμε. Δεν αποτελεί ένα αφηρημένο όραμα, αλλά μια πρόσκληση για δράση, βασισμένη σε ρεαλιστικά βήματα και μετρήσιμους στόχους.

Μαζί, διαμορφώνουμε το μέλλον του ΔΠΘ. Προσκαλώ ολόκληρη την πανεπιστημιακή μας κοινότητα – τα μέλη του διδακτικού και του διοικητικού προσωπικού, τις φοιτήτριες, τους φοιτητές και τους συνεργάτες μας – να συμμετάσχουν ενεργά σε αυτό το κοινό ταξίδι. Ας αδράξουμε αυτή την ευκαιρία για να ηγηθούμε με θάρρος, να καινοτομήσουμε με σκοπό και να οικοδομήσουμε με ένα Πανεπιστήμιο που θα εμπνέει τις επόμενες γενιές.

# ΠΟΙΟΙ ΕΙΜΑΣΤΕ

Το Δημοκρίτειο Πανεπιστήμιο Θράκης είναι ένα πραγματικά μοναδικό ίδρυμα, το οποίο ξεχωρίζει σημαντικά σε πολλά σημεία από άλλα πανεπιστήμια στην Ελλάδα και εκτός αυτής. Ιδρύθηκε το 1973 και είναι ένα δημόσιο πανεπιστήμιο στην Περιφέρεια Ανατολικής Μακεδονίας - Θράκης με περίπου 30.000 εν ενεργεία φοιτητές. Αποτελείται από 10 σχολές και 28 τμήματα που εδρεύουν σε επτά πόλεις και δέκα πανεπιστημιούπολεις.

Πρώτον και κύριον, **το ΔΠΘ αποτελεί ένα ολοκληρωμένο Πανεπιστήμιο**, γεγονός που το διαφοροποιεί από τα περισσότερα εξειδικευμένα Ιδρύματα της χώρας. Καλλιεργεί ένα ευρύ φάσμα ακαδημαϊκών πεδίων, προσφέροντας ποικιλία προγραμμάτων σπουδών στις ανθρωπιστικές, κοινωνικές και φυσικές επιστήμες, καθώς και σε επαγγελματικούς τομείς όπως η γεωπονική, η νομική και η ιατρική. Αυτή η πολυμορφία μάς επιτρέπει να καλύπτουμε ένα ευρύ φάσμα φοιτητικών ενδιαφερόντων και να ανταποκρινόμαστε με ευελιξία στις μεταβαλλόμενες ανάγκες της κοινωνίας.

Το ΔΠΘ βρίσκεται σε μοναδική θέση, στην Περιφέρεια Ανατολικής Μακεδονίας - Θράκης, μια περιοχή με πλούσια **πολιτιστική και θρησκευτική ποικιλομορ-**

**φία** που φιλοξενεί διάφορες πολιτιστικές και θρησκευτικές μειονότητες. Αυτό το ιδιαίτερο πλαίσιο προσφέρει στο πανεπιστήμιο τη δυνατότητα να αναπτύξει δράσεις και έρευνες με έντονο κοινωνικό αποτύπωμα. Ενδεικτικά, ένα από τα χαρακτηριστικά του Τμήματος Ιατρικής του ΔΠΘ είναι η εστίασή του στην ψυχική υγεία των νέων που ανήκουν σε μειονότητες, ένα θέμα που σπάνια μελετάται σε μεγάλες πόλεις της χώρας όπως η Αθήνα και η Θεσσαλονίκη. Παράλληλα, η Σχολή Επιστημών Αγωγής και η Σχολή Ανθρωπιστικών Σπουδών διαδραματίζουν κείμενο ρόλο στην εκπαίδευση των μειονοτήτων, με έμφαση στην κατάρτιση των εκπαιδευτικών και στην έρευνα που αφορά διάφορες κοινότητες. Το πολυπολυτισμικό περιβάλλον της περιοχής προσφέρει στο ΔΠΘ την προνομιακή ευκαιρία για ανάπτυξη ερευνητικών και εκπαιδευτικών πρωτοβουλιών που επικεντρώνονται σε αυτούς τους πληθυσμούς, επιτρέποντάς του να αναδειχθεί σε ηγετικό φορέα σε έναν τομέα με σημαντική ακαδημαϊκή και κοινωνική αξία.

Το ΔΠΘ διακρίνεται επίσης για τη **δομή του λόγω των του πλήθους πανεπιστημιούπολεων** που διαθέτει. Σε αντίθεση με άλλα πανεπιστήμια με περισσότερες από μία πανεπιστημιούπολεις, όπου μία

κεντρική Πανεπιστημιούπολη συγκεντρώνει το μεγαλύτερο μέρος της δραστηριότητας, στο ΔΠΘ η πανεπιστημιούπολη της Κομοτηνής φιλοξενεί λιγότερο από το 30%<sup>1</sup> του συνολικού φοιτητικού πληθυσμού. Αυτή η ευρεία γεωγραφική διασπορά επιτρέπει στο Πανεπιστήμιο να ανταποκρίνεται στις διαφορετικές ανάγκες των τοπικών κοινοτήτων σε ολόκληρη την Περιφέρεια. Κάθε πανεπιστημιούπολη έχει τη δική της εξειδίκευση, εστιάζοντας σε συγκεκριμένα πεδία σπουδών, και διασφαλίζει ότι διαθέτουμε το απαραίτητο ακαδημαϊκό και ερευνητικό δυναμικό για να καλύψουμε τις εκπαιδευτικές και επαγγελματικές απαιτήσεις της περιοχής συνολικά. Στο επίκεντρο της αποστολής μας βρίσκεται η έμφαση στις εφαρμοσμένες επιστήμες – ένας προσανατολισμός που ευθυγραμμίζει την εκπαίδευση και την έρευνα με τις πραγματικές ανάγκες της τοπικής κοινωνίας, ιδιαίτερα σε τομείς καθοριστικής σημασίας για την περιφερειακή ανάπτυξη. Αυτό το χαρακτηριστικό καθιστά το ΔΠΘ μοναδικό – όχι μόνο στον ελληνικό χώρο αλλά και σε διεθνές επίπεδο<sup>2</sup>.

Μια άλλη ενδιαφέρουσα και μοναδική πτυχή του ΔΠΘ αφορά **στην ενσωμάτωση πανεπιστημιούπολεων που ανήκαν παλαιότερα στο Διεθνές**



<sup>1</sup> Πολλά πανεπιστήμια διαθέτουν πανεπιστημιούπολεις σε διαφορετικές πόλεις, ωστόσο συνήθως υπάρχει μία κεντρική πανεπιστημιούπολη με τον μεγαλύτερο αριθμό φοιτητών. Στην περίπτωση του ΔΠΘ, λιγότερο από το 30% των φοιτητών φοιτά στην κεντρική πανεπιστημιούπολη. Δεν έχουμε εντοπίσει άλλο παράδειγμα με παρόμοια κατανομή – βλ. για παράδειγμα, G. Moodie, 2005, Contextual statement for the learning and teaching performance fund. αναδημοσιεύεται στο Benchmarking Framework: Griffith University and University of Western Sydney 2007–2008.

<sup>2</sup> Στην Ελλάδα, το μόνο εν μέρει συγκρίσιμο πανεπιστήμιο είναι το Πανεπιστήμιο Αιγαίου.

**Πανεπιστήμιο Ελλάδος (στο πρώην Τεχνολογικό Εκπαιδευτικό Ίδρυμα ΤΕΙ).** Ο συνδυασμός της εφαρμοσμένης, πρακτικής γνώσης που χαρακτηρίζει τα πρώην ΤΕΙ με τον ευρύτερο, περισσότερο ερευνητικό προσανατολισμό των ακαδημαϊκών προγραμμάτων του ΔΠΘ, αναδεικνύει το Ίδρυμα σε κινητήρια δύναμη καινοτομίας στην περιοχή.

Τέλος, το ΔΠΘ κατέχει ξεχωριστή θέση στον χάρτη της ελληνικής ανώτατης εκπαίδευσης καθώς αποτελεί το **μοναδικό δημόσιο πανεπιστήμιο στην Περιφέρεια Ανατολικής Μακεδονίας-Θράκης**, χαρακτηριστικό που μοιράζεται μόλις με άλλα τέσσερα πανεπιστήμια σε ολόκληρη τη χώρα.

Χάρη στον ολοκληρωμένο του χαρακτήρα, στη γεωγραφική διασπορά των πανεπιστημιούπολεων, στην ένταξη τμημάτων πρώην ΤΕΙ και στον στρατηγικό περιφερειακό του ρόλο, **το ΔΠΘ αποτελεί ένα πραγματικά ξεχωριστό ίδρυμα στην ελληνική ακαδημαϊκή σκηνή και συγκαταλέγεται ανάμεσα στα ελάχιστα παγκοσμίως με έναν τόσο ιδιαίτερο συνδυασμό χαρακτηριστικών.**

Η μοναδικότητα αυτή προϋποθέτει μια εξατομικευμένη στρατηγική προσέγγιση, η οποία αξιοποιεί τα διαφορετικά δυνατά σημεία, ενισχύει τις διασυνδέσεις σε περιφερειακό και διεθνές επίπεδο, παράγει δημόσια αξία σε μια δυναμικά αναπτυσσόμενη περιοχή, και συνεχίζει να προβάλλει το ΔΠΘ ως ένα Πανεπιστήμιο που όχι μόνο εξυπηρετεί, αλλά και διαμορφώνει το μέλλον των φοιτητών και φοιτητριών του, της κοινωνίας και του ευρύτερου περιβάλλοντος στο οποίο δραστηριοποιείται.



# ΜΕΘΟΔΟΛΟΓΙΑ ΣΤΡΑΤΗΓΙΚΟΥ ΣΧΕΔΙΑΣΜΟΥ

Η διαδικασία ξεκίνησε επίσημα με μια συνάντηση με την Γενική Διευθύντρια της Εθνικής Αρχής Ανώτατης Εκπαίδευσης (ΕΘΑΑΕ) τον Ιανουάριο, όπου πραγματοποιήθηκε εις βάθος επισκόπηση της τελευταίας νομοθεσίας για την ανώτατη εκπαίδευση, με ιδιαίτερη έμφαση στο εξελισσόμενο χρηματοδοτικό πλαίσιο για τα ιδρύματα τριτοβάθμιας εκπαίδευσης. Αναλύθηκαν επίσης προηγούμενα στρατηγικά σχέδια και ετήσια σχέδια ανάπτυξης επιμέρους τμημάτων, προκειμένου να διασφαλιστεί ότι υπάρχει συνέχεια στις θεσμικές προτεραιότητες παράλληλα με την αντιμετώπιση συγκεκριμένων αναγκών κάθε τμήματος.

Μετά τη συνάντηση αυτή ακολούθησε μια αυστηρή και δομημένη διαδικασία, βασισμένη σε μια τετράμηνη διαγνωστική ανάλυση και ένα διήμερο εργαστήριο με τη συμμετοχή της Διοίκησης του Πανεπιστημίου: τον Πρύτανη, του Πρύτανη, των Αντιπρυτάνεων, μελών του Συμβου-

λίου Διοίκησης, Κοσμητόρων, Προέδρων Τμημάτων καθώς και διοικητικών στελεχών. Η προσέγγιση αυτή επέτρεψε την ολοκληρωμένη αξιολόγηση της τρέχουσας κατάστασης του Ιδρύματος και τον τεκμηριωμένο καθορισμό των μελλοντικών προτεραιοτήτων.

Για τον εμπλουτισμό της διαδικασίας σχεδιασμού πραγματοποιήθηκαν εκτενείς διαβουλεύσεις με βασικούς φορείς του ιδρύματος, όπως η Μονάδα Στρατηγικού Σχεδιασμού (ΜΣΣ-ΔΠΘ), η Μονάδα Διασφάλισης Ποιότητας (ΜΟΔΙΠ-ΔΠΘ), η Επιτροπή Αειφόρου Ανάπτυξης, η Επιτροπή Ψηφιακής Διακυβέρνησης, η Επιτροπή Ερευνών και η Εταιρεία Ανάπτυξης και Διαχείρισης Περιουσίας. Οι συναντήσεις αυτές διευκόλυναν τον δομημένο διάλογο αναφορικά με τις προκλήσεις που αντιμετωπίζει κάθε φορέας, επιτρέποντας τη συλλογή πολύτιμων πληροφοριών, προτάσεων και προσδιορισμένων αναγκών.

Επιπλέον, εξετάστηκαν βασικές εξωτερικές εκθέσεις και αξιολογήσεις, συμπεριλαμβανομένων ετήσιων προτάσεων της ΕΘΑΑΕ για την κατανομή κονδυλίων, εκθέσεων από το Ολοκληρωμένο Πληροφοριακό Εθνικό Σύστημα Ποιότητας (ΟΠΕΣΠ) στην ανώτατη εκπαίδευση, οικονομικών καταστάσεων του ιδρύματος, εσωτερικών εκθέσεων αξιολόγησης και εγγράφων διασφάλισης ποιότητας.

Τέλος, προκειμένου να ενσωματωθούν καινοτόμες προσεγγίσεις, η διαδικασία Στρατηγικού Σχεδιασμού εξέτασε επίσης τις βέλτιστες πρακτικές τόσο από εγχώρια όσο και από διεθνή ιδρύματα τριτοβάθμιας εκπαίδευσης και τη συμβολή διεθνών συναδέλφων και εμπειρογνομώνων. Ενσωματώνοντας ιδέες από εσωτερικούς και εξωτερικούς φορείς του ιδρύματος, το νέο Στρατηγικό Σχέδιο θέτει γερά θεμέλια για τη συνεχή ανάπτυξη του Πανεπιστημίου τα επόμενα χρόνια.



# 1. ΤΟ ΟΡΑΜΑ ΜΑΣ

## Το όραμά μας

Πιστεύουμε σε έναν καλύτερο κόσμο. Έναν περισσότερο ισότιμο, βιώσιμο και ανοιχτό κόσμο, με δυνατότητα ευημερίας για όλους.

Βρισκόμαστε στην καρδιά της πιο πολυπολιτισμικής και πολυγλωσσικής περιοχής της Ελλάδας, στο σταυροδρόμι Ευρώπης και Ασίας, μεταξύ Θεσσαλονίκης, Σόφιας και Κωνσταντινούπολης. Συνδέουμε την Ευρώπη, τη Μεσόγειο, τα Βαλκάνια και την Ανατολία.

Φέρνουμε σε επαφή τους ανθρώπους με τη γνώση. Το Πανεπιστήμιό μας εκτείνεται σε όλη την περιοχή, με πανεπιστημιούπολεις σε επτά διαφορετικές πόλεις. Αυτό το μοναδικό μοντέλο έχει σχεδιαστεί για να εξυπηρετεί καλύτερα τους κατοίκους της Περιφέρειας Ανατολικής Μακεδονίας & Θράκης. Εξασφαλίζει τον αντίκτυπο μας στην Περιφέρεια και συνδέει την επικράτειά μας με τον κόσμο. Η έρευνά μας εναρμονίζεται με τις περιφερειακές ανάγκες, με εστίαση σε εφαρμοσμένους τομείς, από την αθλητική επιστήμη έως τη μηχανική και τη γεωπονική. Είμαστε υπερήφανοι για την αριστεία μας, η οποία καταδεικνύεται από την επιτυχία μας σε ανταγωνιστικά έργα τόσο σε εθνικό όσο και σε ευρωπαϊκό

επίπεδο, αλλά ακόμα περισσότερο για τον αντίκτυπό μας στην κοινωνία, την εναρμόνιση της έρευνάς μας τόσο με τους Στόχους Βιώσιμης Ανάπτυξης (ΣΒΑ) του ΟΗΕ όσο και με τις προτεραιότητες της Περιφέρειάς μας.

Φροντίζουμε για τη σύνδεση των φοιτητών/τριών μας με τη μελλοντική τους σταδιοδρομία. Τα προγράμματα σπουδών μας έχουν σχεδιαστεί ώστε να διασφαλίζουν ότι οι φοιτητές/τριες μας αποκτούν τις απαραίτητες δεξιότητες και ικανότητες για να ευημερούν σε έναν συνεχώς μεταβαλλόμενο κόσμο. Τα επικαιροποιούμε συνεχώς προκειμένου να ανταποκρίνονται στις κοινωνικές ανάγκες.

Είμαστε εταίρος του EMERGE (Empowering the Margins of Europe through Regional and Global Engagement), ενός Ευρωπαϊκού Πανεπιστημίου που ενδυναμώνει τις πιο απομακρυσμένες περιοχές της Ευρώπης μέσω περιφερειακών ή και παγκόσμιων συνεργασιών, με πανεπιστημιούπολεις σε εννέα διαφορετικές χώρες. Μέσω και του ονόματός μας- Δημοκρίτειο από τον αρχαίο φιλόσοφο Δημόκριτο- συνδέουμε το παρελθόν με το μέλλον, τα άτομα (καθώς ήταν ο πρώτος που συνειδητοποίησε την ύπαρξή τους) με τον κόσμο.

# Η ΔΕΣΜΕΥΣΗ ΜΑΣ ΓΙΑ ΤΟ ΜΕΛΛΟΝ

Για να επιτευχθεί αυτό το όραμα, το ΔΠΘ ξεκινά έναν μετασχηματισμό, τοποθετώντας στο επίκεντρο της ταυτότητάς μας τη δέσμευσή μας απέναντι στην περιφέρεια και την κοινωνία. Αυτή η δέσμευση θα κατευθύνει την προσέγγισή μας στην έρευνα και την εκπαίδευση και θα καθορίσει τον τρόπο που λειτουργούμε ως πανεπιστήμιο, τόσο σε τοπική όσο και σε παγκόσμια κλίμακα.

Το όραμα αυτό συνεπάγεται ηθελημένη αλλαγή στον τρόπο με τον οποίο το πανεπιστήμιο ορίζει και επικοινωνεί την ταυτότητά του. Αξιοποιώντας την περιφερειακή παρουσία του, **το Πανεπιστήμιο εξελίσσεται σε έναν δυναμικό περιφερειακό κόμβο – με βαθιές ρίζες στην επικράτεια του, αλλά ταυτόχρονα με ενεργό συμμετοχή σε εθνικά, διεθνή και ευρωπαϊκά δίκτυα.** Όπως αναφέρεται στο σύνθημά μας: Βρισκόμαστε στο σταυροδρόμι της Ευρώπης και της Ασίας - συνδέοντας κόσμους. Αυτή η θέση προσφέρει ένα ξεχωριστό πλεονέκτημα για τη συμβολή στον Ευρωπαϊκό Χώρο Ανώτατης Εκπαίδευσης και Έρευνας όχι ως περιφερειακός παράγοντας, αλλά ως σημαντικό και ενεργό κέντρο γνώσης, συνεργατικής δημιουργίας, συνεργασίας και καινοτομίας. Μέσω αυτού του μετασχηματισμού, το ΔΠΘ ενισχύει τον ρόλο του στη διαμόρφωση της περιφερειακής ανάπτυξης, διευρύνοντας παράλληλα τον αντίκτυπό του πέραν των συνόρων.

Αυτή η αλλαγή έχει σημαντικές επιπτώσεις:

## 1. Όραμα για την αποκεντρωμένη ανώτατη εκπαίδευση

Το ΔΠΘ υιοθετεί μια προοδευτική και προορατική-διορατική στάση ως προς τη διαμόρφωση της κεντρικής πολιτικής για την ανώτατη εκπαίδευση στην Ελλάδα και την Ευρώπη. Υποστηρίζουμε ένα αποκεντρωμένο μοντέλο λειτουργίας, το οποίο ενισχύει την προσαρμοστικότητα και ενθαρρύνει την καινοτομία<sup>3</sup>.

**Το Πανεπιστήμιό μας** είναι υπερήφανο που αποτελεί κόμβο ανοιχτών ανταλλαγών, καλωσορίζοντας τις εξωτερικές συνεργασίες και ενισχύοντας την ελεύθερη ροή της γνώσης. Μαζί προωθούμε νέες προσεγγίσεις ως προς την αριστεία, που εστιάζουν στις ανάγκες της κοινωνίας και της περιοχής μας.

## 2. Ανανεωμένη προοπτική για τους φοιτητές/τριες μας

Αυτός ο μετασχηματισμός παρέχει στους/στις φοιτητές/τριες μια σαφέστερη αίσθηση του σκοπού, ενισχύοντας την επιλογή τους να σπουδάσουν στο ΔΠΘ και παρέχοντάς τους τις δεξιότητες και τη νοοτροπία που απαιτούνται για την ευημερία τους σε έναν ταχέως εξελισσόμενο κόσμο.

**Οι φοιτητές/τριες μας** θα αποφοιτήσουν όχι μόνο έτοιμοι για να εργαστούν αλλά και έχοντας αναπτύξει ισχυρή κριτική σκέψη, ικανότητα επίλυσης προβλημάτων και δημιουργικές δεξιότητες για την αντιμετώπιση προκλήσεων σε περιφερειακό, εθνικό και παγκόσμιο επίπεδο. Θα καθοδηγούνται από την ηθική, την κοινωνική ευθύνη και τη βαθιά δέσμευση στα ανθρώπινα δικαιώματα, τη δικαιοσύνη, την ελευθερία και την αλληλεγγύη.

## 3. Πηγή έμπνευσης για το Διδακτικό Προσωπικό και το υπόλοιπο προσωπικό μας

Αυτή η νέα κατεύθυνση ενδυναμώνει το διδακτικό προσωπικό και τις διοικητικές υπηρεσίες μας, καθώς αναγνωρίζεται ο απτός αντίκτυπος του έργου τους στο πανεπιστήμιο, εντός και εκτός της περιφέρειάς μας..

**Οι ερευνητές/τριές μας** αποσκοπούν στη δημιουργία επιδραστικής, βασικής και εφαρμοσμένης έρευνας που καλύπτει κοινωνικές ανάγκες, με ιδιαίτερη έμφαση σε ζητήματα που αφορούν την περιοχή μας. Το διδακτικό και το υπόλοιπο προσωπικό μας συμμετέχουν ενεργά δράσεις κοινωνικής ευθύνης ενισχύοντας τους δεσμούς με τις τοπικές κοινότητες και συνδέοντάς τες με τον κόσμο.

Τα παραπάνω μας υποχρεώνουν να επικαιροποιήσουμε **τον τρόπο λειτουργίας μας**, δίνοντας τη δυνατότητα σε κάθε πανεπιστημιούπολη να παράγει δημόσια αξία και να εξυπηρετεί καλύτερα τους κατοίκους της Ανατολικής Μακεδονίας & Θράκης, κλιμακώνοντας επιτυχημένες πρωτοβουλίες και ενσωματώνοντας καινοτόμες πρακτικές, έτσι ώστε να ηγείται της αλλαγής μέσω ακαδημαϊκής αριστείας και πνεύματος καινοτομίας. Η δημιουργία και η κινητοποίηση γνώσης στο ΔΠΘ ενισχύει τον ρόλο του ως δυναμικού Ιδρύματος που επιδιέχεται σε αυτοαξιολόγηση του έχοντας το βλέμμα στραμμένο προς το μέλλον – ενός ιδρύματος που επιζητά συνεχώς τη βελτίωση. Επιπλέον, θα επεκτείνουμε την προβολή μας μέσω ενισχυμένων στρατηγικών επικοινωνίας, ανάδειξης επιδραστικών πρωτοβουλιών και βελτίωσης των δομών μας ώστε να μεγιστοποιήσουμε τον κοινωνικό αντίκτυπο και την εμβέλειά μας.

<sup>3</sup> Η Ελλάδα αποτελεί αυτή τη στιγμή μια εξαίρεση, σύμφωνα με τον Δείκτη Αυτονομίας (Autonomy Scorecard) του EUA, που καταρτίζεται από τον Ευρωπαϊκό Σύνδεσμο Πανεπιστημίων (European University Association). Είναι η μόνη χώρα που κατατάσσεται στο τέταρτο και χαμηλότερο επίπεδο σε τρεις διαστάσεις (αυτονομία χρηματοδότησης, προσωπικού και οικονομική αυτονομία) και στο τρίτο επίπεδο σε μία ακόμη διάσταση (οργανωτική αυτονομία).

## 2. ΑΞΙΕΣ & ΑΡΧΕΣ



Στο ΔΠΘ, ενστερνιζόμαστε πλήρως τις κλασικές πανεπιστημιακές αξίες, όπως η Ακαδημαϊκή Ελευθερία, η οποία κατοχυρώνεται από την ελληνική νομοθεσία και<sup>4</sup> υποστηρίζεται από τον Ευρωπαϊκό Σύνδεσμο Πανεπιστημίων (European University Association). Είμαστε βαθιά προσηλωμένοι στη δημιουργία ενός πανεπιστημιακού περιβάλλοντος όπου οι ισχυρές αξίες διαπνέουν όλες μας τις πρακτικές και καλλιεργούνται στους φοιτητές και τις φοιτήτριές μας, στα μέλη του διδακτικού και του διοικητικού προσωπικού. Παρότι υποστηρίζουμε όλες τις αξίες που ορίζονται στην πολιτική ποιότητας του Ιδρύματος<sup>5</sup>, δίνουμε ιδιαίτερη έμφαση σε τρεις θεμελιώδεις αξίες και δύο βασικές αρχές που καθοδηγούν τη λειτουργία μας. Οι αξίες αυτές έχουν κεντρική σημασία για την υλοποίηση της αποστολής μας ως ένα Πανεπιστήμιο με ισχυρή περιφερειακή ταυτότητα.

# ΑΞΙΕΣ

## Δικαιοσύνη & Ισότητα:

Τηρούμε τις αρχές της δικαιοσύνης και της ισότητας σε όλες τις ακαδημαϊκές και διοικητικές μας δραστηριότητες. Το ΔΠΘ έχει δεσμευτεί να καλλιεργεί ένα δίκαιο περιβάλλον όπου κάθε άτομο, ανεξαρτήτως υποβάθρου, έχει ίσες ευκαιρίες μάθησης, ανάπτυξης και συνεισφοράς στην κοινωνία. Η δικαιοσύνη και η ισότητα διέπουν τον τρόπο με τον οποίο σχεδιάζουμε πολιτικές, κατανέμουμε πόρους και στηρίζουμε υποεκπροσωπούμενες ομάδες, με στόχο την οικοδόμηση ενός πανεπιστημιακού περιβάλλοντος που καταπολεμά ενεργά τις διακρίσεις και προάγει την ανθρώπινη αξιοπρέπεια.

## Αλληλεγγύη & Συμπερίληψη

Καλλιεργούμε μια κουλτούρα αμοιβαίας υποστήριξης και καταμερισμού ευθυνών. Για εμάς, αλληλεγγύη σημαίνει στήριξη στις κοινότητες και συνεργασία για την αντιμετώπιση των προκλήσεων. Η συμπερίληψη ξεπερνά την απλή αντιπροσώπευση: προσπαθούμε να διασφαλίσουμε ότι όλες οι φωνές ακούγονται, όλες οι συνεισφορές αποτιμώνται και οι διαφορετικές ταυτότητες ενσωματώνονται πλήρως στη ζωή του Πανεπιστημίου. Αξιοποιώντας την πλούσια κοινωνική και πολιτιστική ποικιλομορφία της περιοχής μας, στοχεύουμε στο μοντέλο μιας πανεπιστημιακής κοινότητας που αγκαλιάζει τη διαφορετικότητα και όπου η συμμετοχή έχει νόημα για όλους.

## Κοινωνική Ευθύνη

Αναγνωρίζουμε την ακαδημαϊκή μας αποστολή ως άρρηκτα συνδεδεμένη με την κοινωνική πρόοδο. Μέσω της συμμετοχικής έρευνας, της ανταποκρινόμενης εκπαίδευσης και της διακυβέρνησης χωρίς αποκλεισμούς, προάγουμε την κοινωνική δικαιοσύνη, την αλληλεγγύη και την ενεργό συμμετοχή στα κοινά. Το έργο μας στοχεύει στην υπεράσπιση της αξιοπρέπειας και των δημοκρατικών αξιών, συμβάλλοντας στην οικοδόμηση ενός δικαιοτέρου κόσμου. Αυτή η δέσμευση ξεπερνά τα όρια του Πανεπιστημίου, ενδυναμώνοντας τον ρόλο μας ως φορέα θετικής αλλαγής, τόσο στην τοπική κοινωνία όσο και ευρύτερα.

# ΑΡΧΕΣ

## Διαφάνεια

Δεσμευόμαστε στη διατήρηση ανοικτών και προσβάσιμων διαδικασιών, στον τρόπο εργασίας και επικοινωνίας μας. Τα κύρια δεδομένα και τα αποτελέσματα από όλο το πανεπιστημιακό προσωπικό. Πέρα από τα αποτελέσματα εσωτερικών διαδικασιών, η αποτίμηση των δημόσιων δεσμεύσεων, συμπεριλαμβανομένων των αξιολογήσεων αυτού του στρατηγικού σχεδίου, θα καθίστανται διαθέσιμα στην ιστοσελίδα μας. Στο πλαίσιο της εντεινόμενης συνεργασίας με περιφερειακούς, εθνικούς και παγκόσμιους φορείς, αυτές οι πρακτικές που ενισχύουν τη διαφάνεια θα διαδραματίζουν έναν ολοένα και πιο σημαντικό ρόλο στην οικοδόμηση αξιοπιστίας και λογοδοσίας προς τα ενδιαφερόμενα μέρη μας.

## Λογοδοσία

Όλες οι διαδικασίες της λειτουργίας μας διέπονται από τις αρχές της ακεραιότητας, της υπευθυνότητας και της διαφάνειας. Εφαρμόζουμε ένα μοντέλο διακυβέρνησης που είναι συμμετοχικό, αναστοχαστικό και έχει σχεδιαστεί για να δημιουργεί δημόσια αξία. Ενθαρρύνουμε την τεκμηριωμένη λήψη αποφάσεων, τη συλλογική μάθηση και τη συνεχή αυτοαξιολόγηση του ιδρύματος, προκειμένου να διασφαλίζουμε τη συνεχή βελτίωση και προσαρμοστικότητά μας.

<sup>4</sup> Άρθρο 16 παρ. 1 του Συντάγματος της Ελλάδος.

<sup>5</sup> Δημοκρίτειο Πανεπιστήμιο Θράκης, Πολιτική Ποιότητας

# 3. ΔΙΑΓΝΩΣΤΙΚΗ ΜΕΛΕΤΗ

Η παρούσα **ανάλυση SWOT (Strengths, Weaknesses, Opportunities, Threats - δυνατά σημεία, αδύναμα σημεία, ευκαιρίες και απειλές)** είναι το αποτέλεσμα **τετράμηνης διαγνωστικής μελέτης** με στόχο την κατανόηση της λειτουργίας και της στρατηγικής τοποθέτησης του Πανεπιστημίου, καθώς και των βασικών προκλήσεων που αντιμετωπίζει. Η διαδικασία περιελάμβανε **ολοκληρωμένη ανάλυση εγγράφων, εις βάθος συνεντεύξεις με την πανεπιστημιακή ηγεσία και συγκρίσεις αναφοράς με αντίστοιχα ιδρύματα**. Συνδυάζοντας τις γνώσεις ποιοτικού χαρακτήρα που ελήφθησαν από τα ενδιαφερόμενα μέρη με ποσοτικά δεδομένα, η παρούσα μελέτη παρέχει μια επαρκώς σφαιρική αποτίμηση των δυνατών και αδύναμων σημείων, των ευκαιριών και των απειλών για το ΔΠΘ, λειτουργώντας ως βάση για τον καθορισμό προτεραιοτήτων και τη μελλοντική στρατηγική λήψη αποφάσεων.

## Δυνατά σημεία

### 1. Επιτυχής συγχώνευση με τμήματα του Διεθνούς Πανεπιστημίου Ελλάδος

Η διαδικασία συγχώνευσης προχωρά ομαλά, καταδεικνύοντας την ισχυρή προσαρμοστικότητα και την αποτελεσματική διαχείριση του Πανεπιστημίου.

### 2. Ολοκληρωμένος χαρακτήρας του πανεπιστημίου

Το ευρύ επιστημονικό του αντικείμενο ενισχύει τη διεπιστημονική συνεργασία, εμπλουτίζοντας τόσο την έρευνα όσο και τη διδασκαλία.

### 3. Υψηλής ποιότητας διοικητικό προσωπικό

Παρά τον περιορισμένο αριθμό<sup>6</sup> του, το διοικητικό προσωπικό είναι εξαιρετικά αποδοτικό και διαδραματίζει κείμενο ρόλο στη διασφάλιση της ομαλής λειτουργίας του Πανεπιστημίου.

### 4. Συνεργατικό περιβάλλον

Η συνεργασία μεταξύ των Μελών ΔΕΠ είναι ιδιαίτερα ισχυρή σε βασικούς τομείς όπως η μηχανική, η ιατρική και οι κοινωνικές επιστήμες, δημιουργώντας συνέργειες μεταξύ των Τμημάτων.

### 5. Ισχυρές συνδέσεις με τους επαγγελματικούς κλάδους

Το Πανεπιστήμιο έχει αναπτύξει ισχυρούς δεσμούς με τους επαγγελματικούς κλάδους, κυρίως στη μηχανική, τη μοριακή βιολογία και την οινολογία, ευνοώντας ερευνητικές εφαρμογές και ευκαιρίες σταδιοδρομίας για τους φοιτητές..

### 6. Διεπιστημονικές ερευνητικές δομές

Δομές που βασίζονται στην καινοτομία όπως η Θερμοκοιτίδα, το Greenhouse και το Κέντρο Έρευνας και Καινοτομίας υποστηρίζουν ενεργά διεπιστημονικά έργα, ενθαρρύνοντας τη συνεργασία μεταξύ σχολών και τμημάτων.

## Αδύναμα σημεία

### 1. Περιορισμένοι χρηματοοικονομικοί & ανθρώπινοι πόροι

Οι περικοπές στον εθνικό προϋπολογισμό και ένα περιοριστικό μοντέλο χρηματοδότησης επηρεάζουν σοβαρά τις προσλήψεις διδακτικού και διοικητικού προσωπικού<sup>7</sup>, την ανάπτυξη υποδομών και τις ερευνητικές δραστηριότητες. Επιπλέον, το ΔΠΘ έχει μία από τις χειρότερες αναλογίες φοιτητών/διδάσκοντες στην Ελλάδα, δυσχεραίνοντας την αποτελεσματικότητα της διοίκησης και τις υπηρεσίες υποστήριξης.

### 2. Χαμηλά κίνητρα για το ΔΕΠ & υψηλό ποσοστό αποχώρησης

Η υπερφόρτωση εργασίας των μελών του διδακτικού προσωπικού, η έλλειψη κινήτρων και η περιορισμένη συμμετοχή στην εξασφάλιση χρηματοδότησης της έρευνας συμβάλλουν στα χαμηλά κίνητρα. Το υψηλό ποσοστό αποχώρησης, σε συνδυασμό με έναν σημαντικό αριθμό καθηγητών που έχουν μειωμένη παρουσία στο Ίδρυμα περιορίζει την αλληλεπίδραση φοιτητών-διδασκτικού προσωπικού και τη συμμετοχή στα όργανα του ιδρύματος.

### 3. Γραφειοκρατικές αδυναμίες

Η δομή πολλαπλών πανεπιστημιούπολεων και η πρόσφατη συγχώνευση επέφεραν ορισμένα διοικητικά βάρη, επιβραδύνοντας τις διαδικασίες και τη λήψη αποφάσεων

### 4. Προκλήσεις όσον αφορά την προσέλκυση, απόδοση και διατήρηση φοιτητών/τριών

Το ΔΠΘ αγωνίζεται να καταδείξει τη μοναδικότητά του, προσελκύοντας μαθητές με ανεπαρκή κίνητρα, και βιώνει μια αυξανόμενη ανησυχία σχετικά με τη διατήρησή τους. Κατά μέσο όρο, το 30% των φοιτητών/τριών μεταγράφονται σε μητροπολιτικά πανεπιστήμια. Επιπλέον, ορισμένα Τμήματα επηρεάζονται έντονα από τις αποχωρήσεις φοιτητών/τριών, τονίζοντας την ανάγκη για καλύτερες υπηρεσίες επαγγελματικού προσανατολισμού.

<sup>6</sup> Το Δημοκρίτειο Πανεπιστήμιο Θράκης διαθέτει 251 διοικητικούς υπαλλήλους για την εξυπηρέτηση περίπου 21.000 ενεργών φοιτητών και 600 μελών ΔΕΠ, γεγονός που το κατατάσσει στην τέταρτη χαμηλότερη θέση πανελλαδικά ως προς τον λόγο διοικητικού προσωπικού ανά αριθμό φοιτητών και διδακτικού προσωπικού.

<sup>7</sup> Η Ελλάδα κατέγραψε μείωση κατά 38% στον αριθμό του απασχολούμενου προσωπικού από το 2013, ως αποτέλεσμα των μέτρων ανάκαμψης μετά την οικονομική κρίση του 2008

### 1. Ενίσχυση οικονομικής αυτονομίας & διαφοροποίηση πηγών χρηματοδότησης

Η διερεύνηση νέων τρόπων χρηματοδότησης και η επιδίωξη μεγαλύτερης αυτονομίας θα μπορούσαν να ανοίξουν πόρτες σε εναλλακτικές χρηματοδοτικές ροές, συμπεριλαμβανομένων επιχορηγήσεων της ΕΕ και συμπράξεων ιδιωτικού τομέα. Η ενίσχυση των δεσμών με αποφοίτους και βιομηχανικούς εταίρους μπορεί να στηρίξει περαιτέρω τις προσπάθειες συγκέντρωσης κεφαλαίων και τη μακροπρόθεσμη χρηματοοικονομική σταθερότητα.

### 2. Ενίσχυση των προσπαθειών διεθνοποίησης

Η αξιοποίηση της συμμετοχής του ΔΠΘ στην Ευρωπαϊκή Συμμαχία Πανεπιστημίων EMERGE, η ανάπτυξη αγγλόφωνων μεταπτυχιακών προγραμμάτων και η διαμόρφωση παγκόσμιων ακαδημαϊκών συνεργασιών θα ενισχύσουν τη διεθνή απήχηση του ΔΠΘ. Επιπλέον, η στόχευση φοιτητών/τριών από γειτονικές χώρες μπορεί να βοηθήσει στην αντιμετώπιση του φθίνοντα αριθμού εγχώριων εγγραφών.

### 3. Ενίσχυση περιφερειακής οικονομικής ενοποίησης & συμμετοχής στην κοινότητα

Εναρμόνιση των ακαδημαϊκών προγραμμάτων με τις ανάγκες των επαγγελματικών κλάδων της περιοχής για τη βελτίωση της απασχολησιμότητας των αποφοίτων και την εδραίωση του Πανεπιστημίου στην επικράτειά του. Η στενότερη συνεργασία με τις τοπικές επιχειρήσεις μέσα από έργα εφαρμοσμένης έρευνας και προγράμματα κατάρτισης θα ενισχύσει ακόμα περισσότερο τον ρόλο του ΔΠΘ στην περιφερειακή ανάπτυξη και θα εξυπηρετήσει επαγγελματικούς κλάδους ικανοποιώντας τις ανάγκες τους (δεξιότητες και έρευνα).

### 4. Ενίσχυση προβολής του Ιδρύματος & ψηφιακής παρουσίας

Η αντιμετώπιση σφαλμάτων μετάφρασης στον ιστότοπο είναι ουσιώδης για τη διατήρηση μιας συνεπούς και επαγγελματικής ταυτότητας. Επιπλέον, η βελτίωση του ψηφιακού περιεχομένου και της επωνυμίας του Πανεπιστημίου μπορεί να συμβάλει στην προσέλκυση υψηλής ποιότητας φοιτητών/τριών, διδακτικού προσωπικού και συνεργατών, ενισχύοντας τη φήμη του ΔΠΘ σε εθνικό και διεθνές επίπεδο.

### 1. Αυξανόμενος ανταγωνισμός από ιδιωτικά πανεπιστήμια

Η ίδρυση νέων ιδιωτικών πανεπιστημίων σε μεγάλες μητροπολιτικές περιοχές αποτελεί σοβαρή πρόκληση, καθώς απομακρύνει τους/τις φοιτητές/τριες από το ΔΠΘ και εντείνει τον ανταγωνισμό.

### 2. Δημογραφική μείωση & απώλεια επιστημονικού κεφαλαίου (brain drain)

Το φθίνον ποσοστό γεννήσεων στην Ελλάδα, οι μετεγγραφές φοιτητών/τριών αλλά και η μετανάστευση επιστημονικού - διδακτικού προσωπικού συνεχίζουν να συρρικνώνουν τη δεξαμενή ταλέντων της χώρας, καθιστώντας ολοένα και πιο δύσκολη την προσέλκυση και διατήρηση ακαδημαϊκών και φοιτητών/τριών υψηλού επιπέδου.

### 3. Περιοριστικές εθνικές εκπαιδευτικές νομοθεσίες

Οι κανόνες που επιβάλλονται από το ισχύον νομικό πλαίσιο στην πρόσληψη διδακτικού προσωπικού περιορίζει την ικανότητα του ΔΠΘ να διευρύνει τις ακαδημαϊκές δυνατότητες που προσφέρει και να προσαρμοστεί στις αναδυόμενες εκπαιδευτικές και επαγγελματικές απαιτήσεις.

### 4. Ασθενής περιφερειακή οικονομία & μεγάλες αναντιστοιχίες δεξιοτήτων

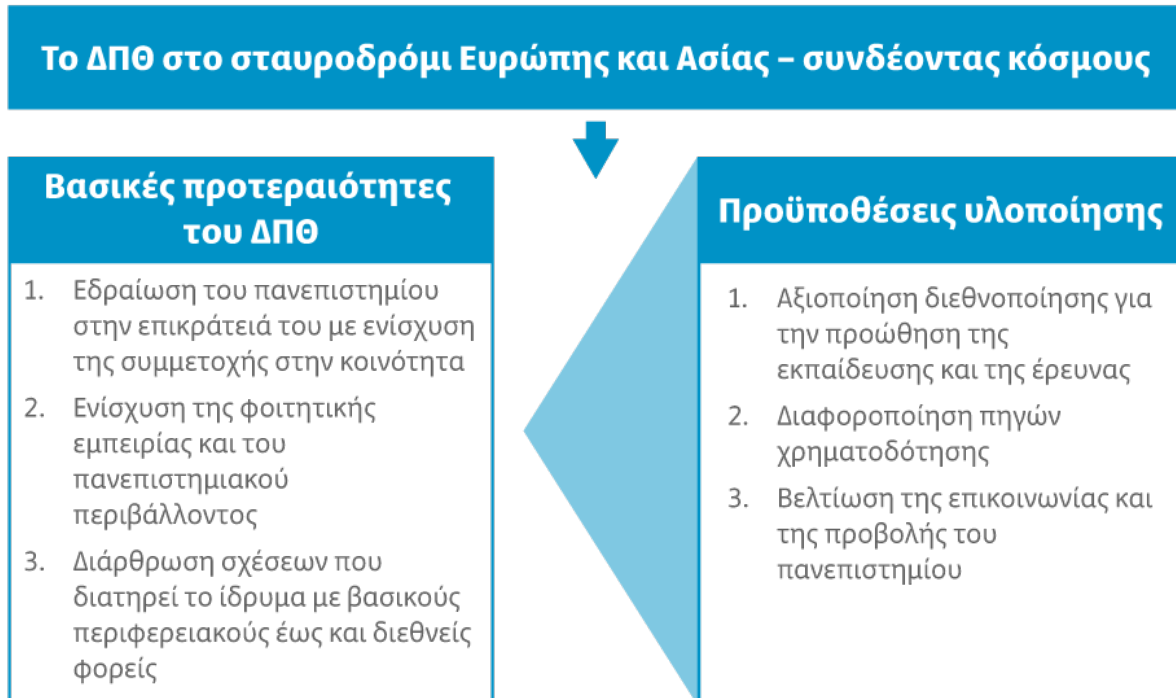
Η οικονομία χαμηλής τεχνολογίας και χαμηλής παραγωγικότητας της περιοχής αγωνίζεται να παράσχει επαρκείς ευκαιρίες σταδιοδρομίας στους πτυχιούχους, οδηγώντας σε αναντιστοιχίες δεξιοτήτων (η περιοχή χαρακτηρίζεται από μεγάλη αναντιστοιχία δεξιοτήτων της τάξης του 36%<sup>8</sup>) και συμβάλλοντας στη μετακίνηση των φοιτητών/τριών προς πιο οικονομικά αναπτυγμένες περιοχές.

# 4. ΣΤΡΑΤΗΓΙΚΕΣ ΠΡΟΤΕΡΑΙΟΤΗΤΕΣ



# ΠΡΟΤΕΡΑΙΟΤΗΤΕΣ

Το όραμα και η δέσμευσή μας για το μέλλον μεταφράζονται σε τρεις βασικές στρατηγικές προτεραιότητες (Π1, Π2, Π3) και τρεις προϋποθέσεις υλοποίησης (ΠΥ1, ΠΥ2, ΠΥ3) που συνθέτουν τον πυρήνα της νέας στρατηγικής μας.



Το ΔΠΘ έχει δεσμευτεί για ουσιαστική κοινωνική συμμετοχή, που περιλαμβάνει τόσο την ενεργή παρουσία στις τοπικές κοινότητες όσο και συνεργασίες με τον παραγωγικό τομέα, καθώς και διασύνδεση με βασικούς περιφερειακούς και διεθνείς φορείς – στοιχεία που αποτυπώνονται στις στρατηγικές προτεραιότητες 1 και 3. Η προσέγγισή μας είναι προσαρμοσμένη στις ανάγκες των τοπικών κοινωνιών και των κατοίκων τους, ενώ η συνεργασία μας με θεσμικούς εταίρους επεκτείνεται ευρύτερα – από το περιφερειακό στο παγκόσμιο επίπεδο.

Ο στόχος της πρώτης στρατηγικής προτεραιότητας είναι η δημιουργία των κατάλληλων συνθηκών για την ανάπτυξη της εκπαίδευσης και της έρευνας, λαμ-

βάνοντας υπόψη και τις ανάγκες των τοπικών κοινωνιών μας.

Η δεύτερη προτεραιότητα επικεντρώνεται στην ενίσχυση της φοιτητικής εμπειρίας και του πανεπιστημιακού περιβάλλοντος, μέσα από τη διαμόρφωση ενός δυναμικού και υποστηρικτικού πλαισίου που θα προάγει την ακαδημαϊκή επιτυχία, την ευημερία και το αίσθημα του ανήκειν, μέσω αναβαθμισμένων υποδομών, υπηρεσιών και ευκαιριών συμμετοχής.

Η τρίτη προτεραιότητα αποσκοπεί στην οργανωμένη ανάπτυξη των θεσμικών μας σχέσεων, στην ενδυνάμωση των υφιστάμενων συνεργασιών και στην προώθηση της στρατηγικής δικτύωσης

του ΔΠΘ με εταίρους σε περιφερειακό και διεθνές επίπεδο.

*Τα μπλε πλαίσια της ενότητας αυτής αναδεικνύουν υφιστάμενες πρωτοβουλίες του ΔΠΘ, επιβεβαιώνοντας τη δέσμευσή μας να αξιοποιούμε τα καθιερωμένα μας πλεονεκτήματα αντί να επανεφευρίσκουμε τον τροχό.*

# ΕΔΡΑΙΩΣΗ ΤΟΥ ΠΑΝΕΠΙΣΤΗΜΙΟΥ ΣΤΗΝ ΕΠΙΚΡΑΤΕΙΑ ΤΟΥ ΜΕ ΕΝΙΣΧΥΣΗ ΤΗΣ ΣΥΜΜΕΤΟΧΗΣ ΣΤΗΝ ΚΟΙΝΟΤΗΤΑ

Το ΔΠΘ έχει δεσμευτεί να εδραιώσει την παρουσία του στην επικράτειά του, κάτι που σημαίνει την ανάπτυξη ισχυρότερων, πιο δομημένων και αμοιβαία επωφελών σχέσεων με τις κοινωνίες που υπηρετεί. Στόχος μας είναι να ενισχύσουμε την αλληλεπίδραση με τις τοπικές κοινωνίες, προωθώντας ταυτόχρονα διασυνδέσεις με διεθνείς φορείς που αντιμετωπίζουν παρόμοιες προκλήσεις. Επιδιώκουμε την ενσωμάτωση των προοπτικών των τοπικών κοινοτήτων στις διαδικασίες λήψης αποφάσεων, τη συμμετοχή των ενδιαφερόμενων μερών στον από κοινού σχεδιασμό και την ενεργή εμπλοκή σε πρωτοβουλίες, καθώς και τη δημιουργία ομάδων παραγωγής γνώσης που εργάζονται εντός, με ή για λογαριασμό των τοπικών κοινωνιών, δημιουργώντας ουσιαστικό και διαρκή κοινωνικοοικονομικό αντίκτυπο. Μέσα από αυτή την προτεραιότητα, διασφαλίζουμε ότι η γνώση που παράγεται στο πανεπιστήμιο είναι προσβάσιμη, ουσιαστική και κοινωνικά χρήσιμη, στη βάση της πεποίθησης πως ένα πανεπιστήμιο δεν πρέπει απλώς να υπάρχει μέσα σε μια περιοχή, αλλά να δρα για και μαζί με αυτή.

## Αξιοποιώντας τη δέσμευση του ΔΠΘ για Συμμετοχή στην Κοινότητα και Κοινωνική Συνοχή

### ΠΑΙΧΝΙΔΙΑ ΧΩΡΙΣ ΣΥΝΟΡΑ<sup>9</sup>

Το Τμήμα Επιστήμης Φυσικής Αγωγής & Αθλητισμού του ΔΠΘ διοργανώνει με υπερηφάνεια το Φεστιβάλ «Παιχνίδια χωρίς σύνορα», μια πρωτοβουλία που προάγει την ένταξη, τη συνεργασία και την πολιτισμική ανταλλαγή μεταξύ των τοπικών κοινοτήτων μέσω της δύναμης του αθλητισμού και του παιχνιδιού.

Από την έναρξή του, το φεστιβάλ έχει υποδεχθεί πάνω από 2.200 μαθητές/τριες δημοτικού (στις διοργανώσεις του 2019, 2023 και 2024), φιλοξενούμενο στις αθλητικές εγκαταστάσεις του πανεπιστημίου στην Κομοτηνή. Τελεί υπό την αιγίδα του Υπουργείου Παιδείας, Θρησκευμάτων και Αθλητισμού – Γενική Γραμματεία Αθλητισμού και εντάσσεται στο ευρωπαϊκό πρόγραμμα #BEACTIVE. Συμμετέχουν μαθητές της Ε΄ Δημοτικού από τις περιοχές Ξάνθης και Ροδόπης.

**Αυτό που καθιστά το φεστιβάλ πραγματικά ουσιαστικό είναι η εκπαίδευση που προσφέρεται στους/στις δασκάλους/ες πριν από τη διεξαγωγή του. Υπό την καθοδήγηση πανεπιστημιακών διδασκόντων, οι εκπαιδευτικοί αποκτούν πρακτικά εργαλεία και γνώσεις για να προσεγγίζουν ζητήματα ένταξης, διαφορετικότητας και συνεργ-**

**γιασίας τόσο στην τάξη όσο και στο γήπεδο. Αυτή η προετοιμασία εξασφαλίζει ότι οι αξίες της ενσυναίσθησης και της ομαδικότητας διαπνέουν όλη την εμπειρία, από το σχολείο μέχρι και την ημέρα του φεστιβάλ.**

### Ένα Φεστιβάλ Ενότητας και Ένταξης

Οι μαθητές/τριες τοποθετούνται σε μικτές, τυχαία σχηματισμένες ομάδες, γεγονός που ενθαρρύνει την αλληλεπίδραση ανάμεσα σε παιδιά με διαφορετικό πολιτισμικό, γλωσσικό και κοινωνικό υπόβαθρο. Στη θράκη, μια περιοχή όπου οι χριστιανικές και μουσουλμανικές κοινότητες συχνά φοιτούν σε διαφορετικά

σχολεία, αυτή η προσέγγιση παίζει κρίσιμο ρόλο στη γεφύρωση των διαφορών και την προώθηση της αμοιβαίας κατανόησης.

Το φεστιβάλ αποτελεί επίσης σημαντική μαθησιακή εμπειρία για τους εθελοντές φοιτητές/τριες του Τμήματος Επιστήμης Φυσικής Αγωγής και Αθλητισμού, οι οποίοι, υπό την επίβλεψη του διδακτικού προσωπικού, συμβάλλουν στον σχεδιασμό και την υλοποίηση της διοργάνωσης. Η συμμετοχή τους αποτυπώνει τη δέσμευση του ΔΠΘ στην κοινωνική συμμετοχή, τη βιωματική μάθηση και την προώθηση της κοινωνικής ένταξης μέσω του αθλητισμού.



<sup>9</sup> <https://fpxs.phyed.duth.gr/>

## ΕΝΙΣΧΥΣΗ ΤΗΣ ΦΟΙΤΗΤΙΚΗΣ ΕΜΠΕΙΡΙΑΣ ΚΑΙ ΤΟΥ ΠΑΝΕΠΙΣΤΗΜΙΑΚΟΥ ΠΕΡΙΒΑΛΛΟΝΤΟΣ

Το ΔΠΘ εκτείνεται σε 10 πανεπιστημιούπολεις σε 7 πόλεις, δημιουργώντας ένα γεωγραφικά ποικιλόμορφο πανεπιστημιακό περιβάλλον όπου ίσως είναι δύσκολο να διασφαλιστεί μια ομοιόμορφη φοιτητική εμπειρία. Αντί να εφαρμόζουμε παντού την ίδια προσέγγιση, τοποθετούμε τους/τις φοιτητές/τριες στο επίκεντρο της αποστολής μας, εστιάζοντας στα εξής:

- ▶ Βελτίωση της πανεπιστημιακής υποδομής και ψηφιακός μετασχηματισμός του ιδρύματός μας, έτσι ώστε να υποστηρίζει τη μάθηση, την ευημερία και την προσβασιμότητα.
- ▶ Καλλιέργεια μιας ζωντανής φοιτητικής κοινότητας που ενθαρρύνει τη συμμετοχή και τη συνεργασία, υποστηρίζοντας πρωτοβουλίες υπό την αιγίδα της πανεπιστημιούπολης.
- ▶ Ενίσχυση των ευκαιριών εκπαίδευσης, έρευνας και σταδιοδρομίας ώστε οι φοιτητές να αποκτήσουν τις δεξιότητες που απαιτούν η ακαδημαϊκή καριέρα ή η είσοδος στην αγορά εργασίας.
- ▶ Συγκέντρωση πληροφοριών σχετικά με τις φοιτητικές υπηρεσίες μας, για εύκολη πρόσβαση από τη φοιτητική κοινότητα, όπως το Κέντρο Συμβουλευτικής και Ψυχολογικής Υποστήριξης και το Κέντρο Υποστήριξης Διδασκαλίας και Μάθησης του ΔΠΘ

Δίνοντας προτεραιότητα σε αυτές τις προσπάθειες, διασφαλίζουμε ότι κάθε φοιτητής επωφελείται από ένα υποστηρικτικό, δυναμικό και εμπνευστικό περιβάλλον, που του παρέχει ευημερία σε ακαδημαϊκό, κοινωνικό και επαγγελματικό επίπεδο, ανεξάρτητα από την τοποθεσία της εκάστοτε πανεπιστημιούπολης.

### Αξιοποιώντας τα δυνατά σημεία του ΔΠΘ για την επιτυχία των φοιτητών: Η πρόκληση της καινοτομίας<sup>10</sup>

Ως κινητήρια δύναμη για την καινοτομία και την επιχειρηματικότητα των φοιτητών/τριών, το πρόγραμμα DUTH Innovation Generator και ο διαγωνισμός DUTH Innovation Challenge δίνουν τη δυνατότητα στους/στις φοιτητές/τριες να μετατρέψουν τις ιδέες τους σε ελκυστικά εγχειρήματα.

Μετά από μια εξαιρετικά επιτυχημένη διοργάνωση το 2023, η οποία προσέλκυσε 80 φοιτητές/τριες και 20 ομάδες, ο διαγωνισμός του 2025 έχει ήδη ξεπεράσει τις προσδοκίες, με περισσότερους από 140 φοιτητές/τριες και 42 ομάδες να συμμετέχουν στην αρχική φάση, η οποία αναμένεται να ολοκληρωθεί τον Μάιο. Οι εκδηλώσεις περιλαμβάνουν πρακτικά εργαστήρια, καθοδήγηση από εμπειρογνώμονες, ομαδική καθοδήγηση και ζωντανές παρουσιάσεις (live pitch), παρέχοντας στους/στις φοιτητές/τριες τις δεξιότητες που χρειάζονται για να αναπτύξουν και να παρουσιάσουν και-

νοτόμες ιδέες νεοφυούς επιχειρηματικότητας.

Μια από τις επιτυχημένες ιστορίες που ξεχωρίζουν είναι η **Team GreenWave<sup>11</sup>**, με επικεφαλής τον Γιάννη Θυμιανίδη, η οποία κατέκτησε τη δεύτερη θέση στο DUTH Innovation Challenge 2023. Οι πρωτοποριακές εργασίες της ομάδας στην πράσινη τεχνολογία απέσπασαν Τιμητική Μνεία από τον Πρύτανη τον Μάιο του 2023 και αργότερα ο Γιάννης κατατάχθηκε στον κατάλογο «30 Under 30» του Forbes Greece χάρη στη συμβολή του στην οικολογική καινοτομία.

Η επίδραση των πρωτοβουλιών αυτών ξεπερνά τα σύνορα του Πανεπιστημίου, με επιλεγμένες ομάδες να προωθούν τα έργα τους μέσω της THInc Thrace Incubator, ενισχύοντας τον ρόλο του ΔΠΘ ως κόμβου καινοτομίας και νεοφυούς δραστηριότητας στη Βόρεια Ελλάδα. Κάθε χρόνο που περνά, ο διαγωνισμός συνεχίζει να αναπτύσσεται ως προς την κλίμακα και τον βαθμό επιρροής του, προσφέροντας στους/στις φοιτητές/τριες την επιχειρηματική νοοτροπία και τους πόρους που απαιτούνται για την προώθηση της αλλαγής.



<sup>10</sup> <https://innovation.duth.gr/innovationchallenge/>

<sup>11</sup> <https://www.inem.gr/anastasios-konstantaras/>

## ΔΙΑΡΘΡΩΣΗ ΣΧΕΣΕΩΝ ΠΟΥ ΔΙΑΤΗΡΕΙ ΤΟ ΙΔΡΥΜΑ ΜΕ ΒΑΣΙΚΟΥΣ ΠΕΡΙΦΕΡΕΙΑΚΟΥΣ ΕΩΣ ΚΑΙ ΔΙΕΘΝΕΙΣ ΦΟΡΕΙΣ

Το ΔΠΘ έχει ήδη αναπτύξει έναν σημαντικό αριθμό συνεργασιών με περιφερειακούς φορείς, μέσα από ερευνητικά έργα, εκπαιδευτικά προγράμματα, δράσεις διά βίου μάθησης και την προσαρμογή των προγραμμάτων σπουδών του. Ωστόσο, οι συνεργασίες αυτές βασίζονται κατά κύριο λόγο σε διαπροσωπικές σχέσεις, γεγονός που περιορίζει τόσο τη διάρκειά τους όσο και τη δυνατότητα ευρύτερης και πιο θεσμικής συμμετοχής του Ιδρύματος. Για τον λόγο αυτό, στόχος μας είναι να ενδυναμώσουμε τους δεσμούς με τους περιφερειακούς φορείς σε θεσμικό επίπεδο και να συστηματοποιήσουμε μέσω οργανωμένου διαλόγου, ανάλογα με τις ανάγκες και τις δυνατότητες. Προς αυτή την κατεύθυνση, θα αναληφθούν οι εξής δράσεις:

- ▶ **Ενίσχυση της διδρυματικής έρευνας**, με στόχο την επίλυση εντοπισμένων κοινωνικών ή επαγγελματικών προκλήσεων μέσω πρακτικά προσανατολισμένων μηχανισμών, όπως εργαστήρια επίλυσης προβλημάτων, πιλοτικά προγράμματα σε πραγματικές συνθήκες και άλλες καινοτόμες, εφαρμοσμένες πρωτοβουλίες που φέρνουν σε επαφή διεπιστημονικές ομάδες.
- ▶ **Ανάπτυξη στρατηγικών συνεργασιών** σε τομείς όπου το ΔΠΘ διαθέτει έργο και ερευνητικό αποτύπωμα διεθνούς εμβέλειας.
- ▶ **Παροχή στοχευμένης υποστήριξης** σε συνεργατικά εγχειρήματα με περιφερειακούς και διεθνείς εταίρους, μέσω αρχικής ή μικρής κλίμακας χρηματοδότησης, ώστε να ενισχυθεί η καινοτομία και η μακροπρόθεσμη βιωσιμότητά τους.

Σε πανεπιστημιακό επίπεδο, η προσέγγιση αυτή θα ενδυναμώσει τη διεπιστημονικότητα, θα ενισχύσει την ικανότητα του Ιδρύματος να συμβάλει ουσιαστικά σε μη ακαδημαϊκές προκλήσεις και θα δημιουργήσει συνέργειες μεταξύ διαφορετικών ομάδων για την κάλυψη των αναγκών επαγγελματικών πεδίων και την πρόοδο της έρευνας σε στρατηγικής σημασίας τομείς.

### ΔΠΘ: Ισχυρός παράγοντας περιφερειακής καινοτομίας

Το ΔΠΘ προωθεί την περιφερειακή καινοτομία και συνεργασία μέσω του **DigiAgriFood, του μοναδικού Ευρωπαϊκού Κόμβου Ψηφιακής Καινοτομίας (European Digital Innovation Hub - EDIH) στην Ελλάδα** που εστιάζεται στον αγροδιατροφικό τομέα. Ως συντονιστής του DigiAgriFood, το ΔΠΘ ηγείται μιας ισχυρής κοινοπραξίας που περιλαμβάνει τους εξής φορείς:

- ▶ Περιφέρεια Ανατολικής Μακεδονίας & Θράκης (ΠΑΜΘ)
- ▶ Πανεπιστήμιο Θεσσαλίας
- ▶ Εθνικό Κέντρο Έρευνας και Τεχνολογικής Ανάπτυξης (ΕΚΕΤΑ)
- ▶ Ίδρυμα Τεχνολογίας και Έρευνας (ΙΤΕ)
- ▶ ΕΝΑ Σύβουλοι Ανάπτυξης

Ως αναγνωρισμένος Ευρωπαϊκός Κόμβος Ψηφιακής Καινοτομίας, ο DigiAgriFood διαδραματίζει καίριο ρόλο i) φέρνοντας σε επαφή την ακαδημαϊκή κοινότητα,

επαγγελματικούς κλάδους και υπεύθυνους χάραξης πολιτικής, ii) προωθώντας τη βιώσιμη παραγωγή τροφίμων μέσω της τεχνολογίας, iii) αποδίδοντας στο ΔΠΘ ηγετικό ρόλο στην αγροτεχνολογική καινοτομία. Μέσω αυτής της στρατηγικής συνεργασίας, ο κόμβος DigiAgriFood επιταχύνει την καινοτομία που βασίζεται στην έρευνα και προωθεί εφαρμογές στον πραγματικό κόσμο στους τομείς της έξυπνης γεωργίας και των ψηφιακών συστημάτων τροφίμων. Η πρωτοβουλία υποστηρίζει ενεργά αγρότες, αγροεπιχειρηματίες και ερευνητές παρέχοντας

εξειδικευμένα προγράμματα κατάρτισης, πρακτικά εργαστήρια και διαδικτυακές πλατφόρμες μάθησης.

Γεφυρώνοντας την τεχνολογία αιχμής με τις παραδοσιακές γεωργικές πρακτικές, το ΔΠΘ διασφαλίζει ότι ο αγροδιατροφικός τομέας της Ελλάδας παραμένει ανθεκτικός, αποδοτικός και ανταγωνιστικός σε παγκόσμιο επίπεδο. Μέσω του DigiAgriFood, το πανεπιστήμιο ενισχύει τη δέσμευσή του στην περιφερειακή ανάπτυξη, την τεχνολογική πρόοδο και ένα βιώσιμο γεωργικό μέλλον.



# ΑΞΙΟΠΟΙΗΣΗ ΔΙΕΘΝΟΠΟΙΗΣΗΣ ΓΙΑ ΤΗΝ ΠΡΩΘΗΣΗ ΤΗΣ ΕΚΠΑΙΔΕΥΣΗΣ ΚΑΙ ΤΗΣ ΕΡΕΥΝΑΣ

Το ΔΠΘ θα ενισχύσει τη διεθνή παρουσία του αξιοποιώντας τις υπάρχουσες συνεργασίες, ιδίως μέσω της Ευρωπαϊκής Συμμαχίας Πανεπιστημίων EMERGE, καθώς και αξιοποιώντας συμφωνίες σε εθνικό, ευρωπαϊκό και παγκόσμιο επίπεδο. Σκοπεύουμε να αναζητήσουμε ενεργά νέες ευκαιρίες, με σκοπό την περαιτέρω προώθηση των παγκόσμιων συνεργασιών, της κινητικότητας φοιτητών/τριών και προσωπικού, καθώς και των διασυνοριακών ερευνητικών συνεργασιών. Ήδη βρισκόμαστε σε διαπραγματεύσεις με ιδρύματα στην Αίγυπτο, την Κύπρο και την Κίνα για την ανάπτυξη περαιτέρω συνεργασιών. Η προσέγγισή μας έχει δύο κύριους στόχους:

- ▶ Ενίσχυση των ερευνητικών πρακτικών μέσω της ενσωμάτωσης καινοτόμων προσεγγίσεων και της επέκτασης του αντίκτυπου των ερευνητικών αποτελεσμάτων μας.
- ▶ Παροχή στους/στις φοιτητές/τριές μας των δεξιοτήτων που είναι απαραίτητες για της ευημερία τους σε ένα ολοένα και πιο παγκοσμιοποιημένο περιβάλλον, καθιστώντας τα εκπαιδευτικά μας προγράμματα πιο ελκυστικά και προσφέροντας υψηλής ποιότητας μαθησιακές εμπειρίες που καλλιεργούν βασικές δεξιότητες τόσο για τους Έλληνες όσο και για τους/τις αλλοδαπούς/ές φοιτητές/τριες, υποδηλώνοντας τον μετασχηματισμό μέρους των εκπαιδευτικών προγραμμάτων μας στα αγγλικά.

Με αυτή την προσέγγιση διεθνοποίησης θα εξυπηρετήσουμε καλύτερα το τρέχον φοιτητικό σώμα, καθώς επίσης και θα ασχοληθούμε με την αύξηση του ποσοστού των αλλοδαπών φοιτητών/τριών μας, τόσο δια ζώσης στις πανεπιστημιούπολεις μας όσο και μέσω ψηφιακών μέσων.

## Αξιοποίηση της Ευρωπαϊκής Συμμαχίας Πανεπιστημίων EMERGE για την ανάπτυξη νέου προγράμματος σπουδών

### Νέο κοινό πρόγραμμα σπουδών Ιατρικής πρώτου κύκλου

Στο πλαίσιο μιας καινοτόμου πρωτοβουλίας για την αναβάθμιση της ιατρικής εκπαίδευσης και την ενίσχυση της διασυνοριακής ακαδημαϊκής συνεργασίας, το Δημοκρίτειο Πανεπιστήμιο Θράκης (ΔΠΘ) και το Πανεπιστήμιο Νεάπολις Πάφου (ΠΝΠ) ενώνουν τις δυνάμεις τους για την ανάπτυξη ενός πρωτοποριακού προγράμματος προπτυχιακών σπουδών στην Ιατρική. Η σύμπραξη αυτή αποτελεί σημαντικό βήμα προς τη διεθνοποίηση της ιατρικής εκπαίδευσης και την περαιτέρω ενίσχυση των ακαδημαϊκών δεσμών Ελλάδας και Κύπρου.

Ως ενεργά μέλη της Ευρωπαϊκής Συμμαχίας Πανεπιστημίων **EMERGE**, το ΔΠΘ και το ΠΝΠ αξιοποιούν αυτή τη στρατηγική συνεργασία για τη δημιουργία ενός σύγχρονου προγράμματος σπουδών, ευθυγραμμισμένου με τις τελευταίες επιστημονικές και τεχνολογικές εξελίξεις στον τομέα της ιατρικής. Το πρόγραμμα δίνει έμφαση τόσο στη θεωρητική κατάρτιση όσο και στην πρακτική εφαρμογή, εξασφαλίζοντας στους/στις φοιτητές/τριες μια ολοκληρωμένη κατανόηση της ιατρικής επιστήμης, της φροντίδας των ασθενε-

ών και των αναδυόμενων παγκόσμιων τάσεων στον χώρο της υγείας.

Με στόχο να προσελκύσει φοιτητές/τριες από την Ευρώπη αλλά και πέρα από αυτήν, το πρόγραμμα προσφέρει ένα διεθνές και διαπολιτισμικό μαθησιακό περιβάλλον, που ενισχύει τη διεπιστημονική συνεργασία και την ανταλλαγή γνώσεων. Μέσα από τη διδασκαλία από ακαδημαϊκούς και επαγγελματίες με ποικίλα επιστημονικά υπόβαθρα, οι φοιτητές/τριες αποκτούν μια παγκόσμια οπτική για τις προκλήσεις και την καινοτομία στον χώρο της υγείας.

Ιδιαίτερη βαρύτητα δίνεται στην πρακτική εκπαίδευση, τη μάθηση μέσω της έρευνας και την κλινική άσκηση, με τους/τις φοιτητές/τριες να αποκτούν εμπειρία σε σύγχρονες ιατρικές εγκαταστάσεις σε Ελλάδα και Κύπρο. Η πρακτική σε διαφορετικά κλινικά περιβάλλοντα προσφέρει τη δυνατότητα συνεργασίας με έμπειρους επαγγελματίες υγείας, επιτρέποντας την εφαρμογή των θεωρητικών γνώσεων σε πραγματικές συνθήκες.

Πέρα από τις τεχνικές και κλινικές δεξιότητες, το πρόγραμμα δίνει έμφαση και στην ιατρική δεοντολογία, την ασθενο-

κεντρική προσέγγιση και την ανάπτυξη ηγετικών ικανοτήτων. Στόχος είναι η διαμόρφωση ιατρών που δεν θα είναι μόνο άρτια καταρτισμένοι επιστήμονες, αλλά και ικανοί να συμβάλουν στον μετασχηματισμό των συστημάτων υγείας διεθνώς.

**Μέσα από τη δημιουργία ενός δυναμικού προγράμματος σπουδών, το ΔΠΘ και το ΠΝΠ προετοιμάζουν μια νέα γενιά ιατρικών επαγγελματιών, ικανών να ανταποκριθούν με καινοτομία, επιστημονική επάρκεια και ενσυναίσθηση στις παγκόσμιες προκλήσεις της υγείας.**



## ΔΙΑΦΟΡΟΠΟΙΗΣΗ ΠΗΓΩΝ ΧΡΗΜΑΤΟΔΟΤΗΣΗΣ

Το ΔΠΘ αντιμετωπίζει οικονομικούς περιορισμούς (όπως περιγράφεται στην ενότητα «Διαγνωστική μελέτη») λόγω του περιοριστικού εθνικού μοντέλου χρηματοδότησης, το οποίο επηρεάζει σημαντικά τις προσλήψεις διδακτικού και διοικητικού προσωπικού, την ανάπτυξη υποδομών και τις ερευνητικές δραστηριότητες. Η στρατηγική κατεύθυνση και η διαχείριση του Ιδρύματος απαιτούν επαρκείς πόρους και, ως εκ τούτου, ο νέος Οδικός Χάρτης όχι μόνο εξετάζει τους τρέχοντες πόρους αλλά επίσης δίνει έμφαση στη διαφοροποίηση των πηγών χρηματοδότησης. Για να επιτευχθεί αυτό, θα υιοθετήσουμε δύο κύριες στρατηγικές:

- ▶ Επέκταση της χρηματοδότησης της έρευνας σε όλο το Πανεπιστήμιο βελτιώνοντας την υποστήριξη για εφαρμογές μεγάλων ερευνητικών έργων, στοχεύοντας σε ευκαιρίες ευρωπαϊκής χρηματοδότησης, διερευνώντας τις δυνατότητες για έρευνα επί συμβάσει - οι εταιρίες χρηματοδοτούν το ΔΠΘ για την αντιμετώπιση συγκεκριμένων προκλήσεων- αναδεικνύοντας το Πανεπιστήμιο ως ειδικό πάροχο στις περιφερειακές αρχές.
- ▶ Βελτιστοποίηση των εσόδων από τα εκπαιδευτικά προγράμματά μας μέσω της ανάπτυξης αγγλόφωνων προγραμμάτων σπουδών και προγραμμάτων διά βίου μάθησης, καθώς και μέσω της αμοιβαίας χρήσης υπηρεσιών στις πανεπιστημιούπολεις.
- ▶ Ομοίως, προτείνουμε ορισμένες χρηματοοικονομικές δεσμεύσεις στην ενότητα 7 προκειμένου να υποστηρίξουμε περαιτέρω την υλοποίηση των στρατηγικών μας δράσεων.

Αυτή η προσέγγιση για τη διαφοροποίηση των πηγών χρηματοδότησης θα στηρίξει τη μακροπρόθεσμη βιωσιμότητα του Πανεπιστημίου, αυξάνοντας τις ροές εσόδων μέσω ανταγωνιστικών ερευνητικών επιχορηγήσεων, συνεργασιών με επαγγελματικούς κλάδους και επιχειρηματικών πρωτοβουλιών.

### Διαφοροποίηση πόρων: Κινητοποίηση κονδυλίων ερευνητικών υποδομών για την απόκτηση εξοπλισμού τελευταίας τεχνολογίας.

#### Μετασχηματισμός της έρευνας στο Τμήμα Μοριακής Βιολογίας & Γενετικής: χρήση πόρων ερευνητικών υποδομών για εξοπλισμό τελευταίας τεχνολογίας

Το Τμήμα Μοριακής Βιολογίας και Γενετικής (ΤΜΒΓ) του ΔΠΘ, το μοναδικό τμήμα στην Ελλάδα που εστιάζει στις Μοριακές Βιοεπιστήμες, έχει καθιερωθεί ως ένας δυναμικός και καινοτόμος φορέας επιστημονικής έρευνας. Αποδεικνύοντας έμπρακτα τη δέσμευσή του στην αριστεία και την επιστημονική πρόοδο, το ΤΜΒΓ έχει εξασφαλίσει ανταγωνιστική χρηματοδότηση ύψους περίπου €4,5 εκατ. τα τελευταία επτά χρόνια για την ανάπτυξη ερευνητικών υποδομών.

Η χρηματοδότηση αυτή προήλθε από τρεις σημαντικές προκηρύξεις: την «1η Προκήρυξη Ερευνητικών Έργων ΕΛΙΔΕΚ για την ενίσχυση των μελών ΔΕΠ και Ερευνητών/τριών και την προμήθεια ερευνητικού εξοπλισμού μεγάλης αξίας», την «Ανάπτυξη Εθνικών Ερευνητικών Υποδομών» και την «Περιφερειακή Αριστεία». Μέσω αυτών των πρωτοβουλιών, το ΤΜΒΓ απέκτησε υπερσύγχρονο εξοπλισμό, αναβαθμίζοντας τη δυνατότητά του να εκπονεί καινοτόμες και πρω-

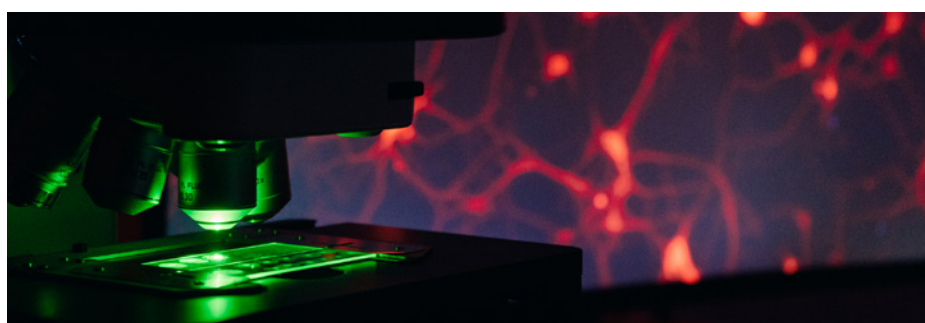
τοποριακές μελέτες στους τομείς της μοριακής βιολογίας και της γενετικής.

Η επένδυση αυτή έχει παίξει καθοριστικό ρόλο στην ανάπτυξη προηγμένων ερευνητικών δικτύων και στη δημιουργία ευκαιριών για την εκπαίδευση και επαγγελματική ανάπτυξη της επόμενης γενιάς επιστημόνων. Ενσωματώνοντας αυτούς τους πόρους στο ερευνητικό του οικοσύστημα, το ΤΜΒΓ έχει ενδυναμώσει τον ρόλο του ως ερευνητικός κόμβος με έμφαση στην καινοτομία και τη συνεργασία.

Ειδικότερα, το ΤΜΒΓ συμμετέχει ενεργά στις 8 από τις 9 Εθνικές Ερευνητικές Υποδομές στις Βιοεπιστήμες, όπως περιγράφεται στον Εθνικό Οδικό Χάρτη Ερευνητικών Υποδομών. Αυτό το σημαντικό

επίτευγμα αναδεικνύει τη δέσμευση του Τμήματος στην ερευνητική αριστεία και στην ανάπτυξη στρατηγικών συνεργασιών με εθνικά και διεθνή ιδρύματα. Μέσω αυτών των συνεργασιών, το ΤΜΒΓ συνεχίζει να επεκτείνει την επιρροή του, προάγοντας τη διεπιστημονική έρευνα που γεφυρώνει το χάσμα μεταξύ των μοριακών βιοεπιστημών και των εφαρμογών τους στον πραγματικό κόσμο, σε τομείς όπως η υγεία, η αγροβιολογία και το περιβάλλον.

Αξιοποιώντας τους πόρους των εθνικών ερευνητικών υποδομών για την απόκτηση εξοπλισμού αιχμής, το ΤΜΒΓ παραμένει στην πρωτοπορία της έρευνας στις βιοεπιστήμες, συνεχίζοντας να προάγει την καινοτομία, τις ανακαλύψεις και την επιστημονική αριστεία.



## ΒΕΛΤΙΩΣΗ ΤΗΣ ΕΠΙΚΟΙΝΩΝΙΑΣ ΚΑΙ ΤΗΣ ΠΡΟΒΟΛΗΣ ΤΟΥ ΠΑΝΕΠΙΣΤΗΜΙΟΥ

Η συγκεκριμένη προϋπόθεση υλοποίησης είναι καθοριστική για το ΔΠΘ, δεδομένης της διασποράς του σε δέκα πανεπιστημιούπολεις σε επτά πόλεις, γεγονός που απαιτεί συντονισμένες προσπάθειες για την ενίσχυση μιας ενοποιημένης ταυτότητας. Είναι επιτακτική ανάγκη όλα τα μέλη του ΔΠΘ να παραμένουν ενημερωμένα για τις εξελίξεις σε επίπεδο Πανεπιστημίου. Όπως είναι φυσικό, σε περίπτωση διακοπής της εσωτερικής επικοινωνίας, οι κρίσιμες πληροφορίες δεν φθάνουν πάντα σε όλα τα ενδιαφερόμενα μέρη. Ως εκ τούτου, δεσμευόμαστε να ενισχύσουμε τόσο την εσωτερική όσο και την εξωτερική επικοινωνία μας.

- ▶ **Εσωτερικά**, η βελτίωση της επικοινωνίας θα ενισχύσει την ανταλλαγή γνώσεων, θα προάγει τη διεπιστημονική συνεργασία, θα εξασφαλίσει την αποτελεσματικότερη αξιοποίηση των πόρων στα διάφορα τμήματα και θα συμβάλει στην καλλιέργεια μιας ενιαίας και ισχυρής ταυτότητας του Ιδρύματος.
- ▶ **Εξωτερικά**, θα ενισχύσει την προβολή του Πανεπιστημίου, ιδιαίτερα μέσω των καινοτόμων προσεγγίσεων διδασκαλίας και της επιδραστικής έρευνάς μας. Επιπλέον, θα προσελκύσει νέες χρηματοδοτικές ευκαιρίες, θα διευκολύνει τη δημιουργία συνεργασιών με τη βιομηχανία και την κοινωνία, θα προβάλλει τα επιτεύγματα και την κοινωνική συμβολή του Ιδρύματος και θα ενδυναμώσει τη θέση του ως καθοριστικού φορέα τόσο στα περιφερειακά όσο και στα παγκόσμια δίκτυα.

### Πρωτοβουλίες ανταλλαγής γνώσεων του ΔΠΘ

#### Πρωτοβουλία «Management and Governance Empowerment through Teaching and Learning» (MAGNET KA2)

Το ΔΠΘ συντονίζει έργα με σημαντικό αντίκτυπο, όπως το έργο «Διοικητική και Διακυβερνητική Ενδυνάμωση μέσω Διδασκαλίας και Μάθησης» (Management and Governance Empowerment through Teaching and Learning - MAGNET KA2), αναδεικνύοντας τις ισχυρές του πρακτικές στον τομέα της επικοινωνίας, διάδοσης και συμμετοχής σε δίκτυα. Το έργο εντάσσεται στο πλαίσιο της πρωτοβουλίας «Ανάπτυξη

Ικανοτήτων» του Erasmus+ και επικεντρώνεται στην ανταλλαγή γνώσεων σε ευρωπαϊκό επίπεδο, με στόχο τη βελτίωση της πανεπιστημιακής παιδαγωγικής στις χώρες των Δυτικών Βαλκανίων.

Ως συντονιστής του έργου, το ΔΠΘ διευκολύνει την ανταλλαγή βέλτιστων πρακτικών ανάμεσα σε χώρες με καθιερωμένα Κέντρα Υποστήριξης Διδασκαλίας και Μάθησης (ΚΕΔΙΜΑ) καθώς και την ανάπτυξή τους σε Ιδρύματα των Δυτικών Βαλκανίων. Το έργο MAGNET KA2 αποσκοπεί

επίσης στη δημιουργία του Βαλκανικού Δικτύου Πανεπιστημιακής Παιδαγωγικής (BalkanNetUP), το οποίο i) θα διασφαλίζει τη μακροπρόθεσμη συνεργασία μεταξύ πανεπιστημίων των Δυτικών Βαλκανίων και άλλων περιοχών και ii) θα προάγει την επαγγελματική εξέλιξη και τον εκσυγχρονισμό της διδασκαλίας, συμβάλλοντας στη διαμόρφωση αποτελεσματικών και χωρίς αποκλεισμούς εκπαιδευτικών συστημάτων.

Μέσω αυτών των στρατηγικών προτεραιοτήτων και προϋποθέσεων υλοποίησης, το ΔΠΘ δεσμεύεται να καθοδηγήσει την περιφερειακή ανάπτυξη, να προωθήσει την καινοτομία και να διαμορφώσει ένα πιο φωτεινό μέλλον για τους/τις φοιτητές/τριες του και την κοινωνία στο σύνολό της.

# 5. ΣΤΡΑΤΗΓΙΚΕΣ ΔΡΑΣΤΗΡΙΟΤΗΤΕΣ

Στο πλαίσιο της διαδικασίας στρατηγικού σχεδιασμού μας, αναπτύξαμε έναν Αρχικό Οδικό Χάρτη που περιγράφει μια σειρά από πρωτοβουλίες που θα επιδιώκαμε σε ένα ιδανικό σενάριο—χωρίς περιορισμούς πόρων. Αυτός ο Οδικός Χάρτης, που περιλαμβάνεται στο Παράρτημα, αντιπροσωπεύει τη φιλοδοξία μας να αναβαθμίσουμε το Πανεπιστήμιο.

Παρότι όλες οι ενέργειες δεν είναι άμεσα εφικτές, ο Αρχικός Οδικός Χάρτης θα χρησιμεύσει ως σημείο αναφοράς καθ' όλη τη διάρκεια υλοποίησης της στρατηγικής μας. Σε περίπτωση που διατεθούν πρόσθετοι πόροι κατά τη διάρκεια της στρατηγικής περιόδου 2025-2028, το Πανεπιστήμιο θα επανεξετάσει και ενδεχομένως θα ενεργοποιήσει στοιχεία από αυτό το ευρύτερο όραμα.

**Από αυτόν τον Αρχικό Οδικό Χάρτη, ξεχωρίσαμε οκτώ στρατηγικούς άξονες δράσης τους οποίους έχουμε δεσμευθεί πλήρως να υλοποιήσουμε την περίοδο 2025-2028, συνθέτοντας τον πυρήνα της στρατηγικής μας ατζέντας.**

# ΟΡΙΖΟΝΤΙΕΣ ΔΡΑΣΕΙΣ

## 1.

Δεδομένης της δομής του, με πλήθος πανεπιστημιούπολεων του ΔΠΘ, αναγνωρίζουμε ότι η δημιουργία ενός ενιαίου, κεντρικού Γραφείου Επικοινωνίας με την τοπική κοινωνία ίσως να μην αντιμετωπίσει αποτελεσματικά τις διαφορετικές ανάγκες και δυναμικές των διαφόρων τοποθεσιών μας. Ως εναλλακτική λύση, προτείνουμε τον **ορισμό Υπεύθυνων Συμμετοχής στις Κοινότητες (στο μοντέλο του Erasmus+)** που θα απασχολούνται σε όλες τις πανεπιστημιούπολεις, υποστηρίζοντας και συντονίζοντας τις προσπάθειες για την ενίσχυση της συμμετοχής μας στην τοπική κοινωνία. Θα αποτελούν σύνδεσμο, διευκολύνοντας τις συνεργασίες, κοινοποιώντας βέλτιστες πρακτικές και διασφαλίζοντας ότι η συμμετοχή στις κοινότητες είναι ενσωματωμένη στην κουλτούρα και τις δραστηριότητες κάθε πανεπιστημιούπολης, διατηρώντας παράλληλα μια συνεκτική προσέγγιση του ιδρύματος. Μέσω αυτής της πρωτοβουλίας, το ΔΠΘ στοχεύει στα εξής:

- ▶ Ενίσχυση των συνεργασιών μεταξύ της τοπικής κοινότητας και του Πανεπιστημίου μέσω της βελτίωσης των ήδη υπάρχοντων και της δημιουργίας νέων διαύλων για διάλογο και αμοιβαία μάθηση.
- ▶ Ενδυνάμωση της εκπαίδευσης των φοιτητών/τριών μέσω της συμμετοχής στα κοινά, προσφέροντας εμπειρίες που εμπλουτίζουν την ακαδημαϊκή ανάπτυξη και καλλιεργούν ένα αίσθημα κοινωνικής ευθύνης.
- ▶ Εξεύρεση καταλυτικών διεπιστημονικών λύσεων σε κοινωνικές προκλήσεις ενθαρρύνοντας τη συνεργασία μεταξύ σχολών, ερευνητών και ενδιαφερόμενων μερών της κοινότητας στην αντιμετώπιση περιφερειακών και παγκόσμιων ζητημάτων.

### ΒΔΑ (Βασικοί Δείκτες Αποδοτικότητας):

- ▶ Πλήρης λειτουργίας της δομής με τους υπευθύνους έως το 2026.
- ▶ Τουλάχιστον 10 ερευνητικές συνεργασίες Πανεπιστημίου-τοπικών κοινωνικών φορέων ετησίως.

# 2.

**Το ΔΠΘ θα ανακαινίσει και θα εκσυγχρονίσει τις υποδομές του στις πανεπιστημιακές πόλεις προκειμένου να ενισχύσει τη συμμετοχή των φοιτητών/τριών στην έρευνα, και να αυξήσει την ελκυστικότητα και τα κίνητρα που παρέχει.**

Για να επιτευχθεί αυτό, το ΔΠΘ έχει εξασφαλίσει χρηματοδότηση για τη συντήρηση, ανακαίνιση και αναβάθμιση πανεπιστημιακών κτιρίων μέσω του Εθνικού Προγράμματος Ανάπτυξης (ΕΠΑ), εξασφαλίζοντας ένα πιο σύγχρονο και λειτουργικό ακαδημαϊκό περιβάλλον. Επιπλέον, μέσω χρηματοδότησης από το Ευρωπαϊκό Ταμείο Περιφερειακής Ανάπτυξης (ΕΤΠΑ) και Συμπράξεων Δημοσίου-Ιδιωτικού Τομέα (ΣΔΙΤ), το Πανεπιστήμιο επεκτείνει τις υποδομές του με τις εξής δράσεις:

- ▶ Αγορά ακινήτου στην Ξάνθη για τη στέγαση των εργαστηρίων των Ινστιτούτων του Πανεπιστημιακού Κέντρου Έρευνας και Καινοτομίας (ΠΑΚΕΚ).
- ▶ Κατασκευή νέου κτιρίου γραφείων και εργαστηρίων στην Ορεστιάδα.
- ▶ Αναβάθμιση και εκσυγχρονισμό κτιρίων και υποδομών του συγκροτήματος της Ελάτης στη Δράμα.

Αυτές οι βελτιώσεις θα ενισχύσουν τις ακαδημαϊκές και ερευνητικές δυνατότητες του ΔΠΘ, δημιουργώντας έναν χώρο που εμπνέει φοιτητές/τριες και προσωπικό προκειμένου να συμμετάσχουν σε πρωτοποριακές εργασίες.

## **ΒΔΑ:**

- ▶ Ποσοστό ολοκληρωμένων έργων ανακαίνισης έναντι προγραμματισμένων έργων.
- ▶ Πλήθος νέων ή αναβαθμισμένων ερευνητικών εργαστηρίων με σύγχρονο εξοπλισμό.
- ▶ Βελτιώσεις ενεργειακής απόδοσης (π.χ. μείωση κατανάλωσης ενέργειας σε ανακαινισμένα κτίρια).
- ▶ Έγκαιρη ολοκλήρωση έργων (παράδοση έργων σύμφωνα με το χρονοδιάγραμμα έναντι καθυστερήσεων).

## **Εθνικοί ΒΔΑ:**

- ▶ **Δ1.067-22:** Πάγιες λειτουργικές δαπάνες ανά φοιτητή.
- ▶ **Δ1.071-22:** Μέση ετήσια δημόσια δαπάνη ανά φοιτητή.
- ▶ **Δ1.074-22:** Μέση ετήσια συνολική χρηματοδότηση ανά φοιτητή.
- ▶ **Δ1.016-22:** Αναλογία διδασκομένων – διδασκόντων.
- ▶ **Δ1.032-22:** Μέσο ετήσιο πλήθος ενεργών προπτυχιακών φοιτητών ανά υπάλληλο Γραμματείας Τμήματος.
- ▶ **Δ1.075-22:** Μέσο ετήσιο πλήθος ενεργών φοιτητών ανά αίθουσα διδασκαλίας.
- ▶ **Δ1.080-22:** Αναλογία φοιτητών / θέσεων κεντρικών βιβλιοθηκών.

# 3.

**Το ΔΠΘ δεσμεύεται να ενισχύσει τις στρατηγικές εσωτερικής και εξωτερικής επικοινωνίας για τη βελτίωση της συνεργασίας με φοιτητές/τριες, διδακτικό προσωπικό, ενδιαφερόμενα μέρη και την ευρύτερη ακαδημαϊκή και επαγγελματική κοινότητα.** Ενισχύοντας τη διαφάνεια, προωθώντας “ιστορίες επιτυχίας” και καλλιεργώντας τη συνεργασία, το ΔΠΘ θα ενισχύσει τη φήμη του ως κορυφαίο Ίδρυμα σε βασικούς τομείς. Τα παραπάνω θα επιτευχθούν μέσω των εξής δράσεων:

## Εσωτερικά

- ▶ Διευκόλυνση της συνεργασίας μεταξύ Σχολών και Τμημάτων με σκοπό τη συζήτηση των προτεραιοτήτων του Ιδρύματος και την ανταλλαγή βέλτιστων πρακτικών.
- ▶ Διάχυση του αντικτύπου του Πανεπιστημίου: Τακτική ανάδειξη της συμβολής του ΔΠΘ σε φοιτητές/τριες, προσωπικό και την κοινωνία μέσα από εσωτερικά ενημερωτικά δελτία και ψηφιακές πλατφόρμες.
- ▶ Τυποποιημένα Πρωτόκολλα Εσωτερικής Επικοινωνίας: Ανάπτυξη και εφαρμογή πρωτοκόλλων για τη διασφάλιση αποδοτικής ροής πληροφοριών μεταξύ των τμημάτων, μειώνοντας καθυστερήσεις και παρανοήσεις

## Εξωτερικά

- ▶ Κατάρτιση της Ομάδας Επικοινωνίας: Παροχή προγραμμάτων επαγγελματικής ανάπτυξης για τη διασφάλιση αποτελεσματικής ανταλλαγής μηνυμάτων και ιστοριών σύμφωνα με το όραμα του ΔΠΘ.
- ▶ Ανανέωση της ιστοσελίδας του ΔΠΘ: Βελτίωση της εμπειρίας χρήστη (User Experience - UX), της πλοήγησης και της προσβασιμότητας, ενισχύοντας τις ενότητες που σχετίζονται με την ακαδημαϊκή κοινότητα, την έρευνα και τη φοιτητική ζωή.
- ▶ Ενίσχυση της παρουσίας στα μέσα ενημέρωσης: Αύξηση της παρουσίας του ΔΠΘ σε εθνικά και διεθνή μέσα ενημέρωσης με την ενεργό προώθηση επιτευγμάτων και ορόσημων του Ιδρύματος.
- ▶ Προβολή ιστοριών επιτυχίας: Δημοσίευση μελετών περίπτωσης, μαρτυριών και μετρήσεων επιδόσεων που αναδεικνύουν τις επιτυχίες των φοιτητών/τριών, ερευνητικά επιτεύγματα και την ποιότητα της διδασκαλίας.
- ▶ Έναρξη σειράς «Συζητήσεις ΔΠΘ (DUTH Talks)»: Παρουσίαση επιτυχημένων αποφοίτων και ηγετών επαγγελματικών κλάδων που μοιράζονται ιδέες και εμπειρίες για να εμπνεύσουν τους φοιτητές/τριες.
- ▶ Διοργάνωση «Ανοικτών Ημερίδων Ανοικτών Θυρών» και Σεμιναρίων: Διοργάνωση διαδραστικών εκδηλώσεων για την ενημέρωση υποψήφιων φοιτητών/τριών, εταίρων από επαγγελματικούς κλάδους και ακαδημαϊκών συνεργατών για τις εκπαιδευτικές και ερευνητικές ευκαιρίες του ΔΠΘ.
- ▶ Εφαρμογή στοχευμένων εκστρατειών προβολής και μάρκετινγκ: Ανάπτυξη προωθητικών στρατηγικών για την προσέλκυση εγχώριων, διεθνών και επαγγελματιών εκπαιδευομένων στα προγράμματα του ΔΠΘ.

## ΒΔΑ:

- ▶ Κατάρτιση του 100% της Ομάδας Επικοινωνίας έως το 2026.
- ▶ Βελτίωση της ικανοποίησης χρηστών του ιστότοπου.
- ▶ Αύξηση της προβολής των πανεπιστημιακών επιτευγμάτων, με ετήσιες αναφορές στα μέσα ενημέρωσης εθνικής και διεθνούς εμβέλειας.
- ▶ Διοργάνωση ενός στρατηγικού σεμιναρίου ετησίως με τη συμμετοχή της ηγεσίας του πανεπιστημίου.

## Εθνικοί ΒΔΑ:

- ▶ **E1.2:** Πλήθος επιστημονικών συνεδρίων που οργανώνονται από φοιτητές.
- ▶ **E1.3:** Πλήθος διεθνών επιστημονικών συνεδρίων που (συν)διοργανώνονται από το Ίδρυμα προς τον αριθμό των Τμημάτων.

# ΕΡΕΥΝΗΤΙΚΕΣ ΔΡΑΣΤΗΡΙΟΤΗΤΕΣ

## 4.

**Το ΔΠΘ δεσμεύεται να ενισχύσει τις εθνικές και διεθνείς συνεργασίες με ερευνητικά κέντρα και πανεπιστήμια για να καλλιεργήσει τη συμμετοχή προπτυχιακών φοιτητών/τριών στην έρευνα. Προωθώντας ισχυρές συνεργασίες, το Πανεπιστήμιο έχει ως στόχο να παρέχει στους/στις φοιτητές/τριες αυξημένες ευκαιρίες για έρευνα, παγκόσμια έκθεση και πρόσβαση σε πόρους αιχμής.**

Για να επιτευχθεί αυτό, προβλέπονται οι εξής δράσεις:

- ▶ Ενίσχυση συμπράξεων με Πανεπιστήμια της Ελλάδας και της αλλοδαπής για τη διευκόλυνση ερευνητικών συνεργασιών και ακαδημαϊκών ανταλλαγών.
- ▶ Ενίσχυση συνεργασίας μέσω της Ευρωπαϊκής Συμμαχίας Πανεπιστημίων EMERGE, ενισχύοντας θεματικές ερευνητικές ομάδες και διεπιστημονικά έργα με Πανεπιστήμια του EMERGE.
- ▶ Ανάπτυξη κοινών διδακτορικών και μεταδιδακτορικών προγραμμάτων σπουδών που επιτρέπουν σε φοιτητές/τριες και ερευνητές/τριες να επωφεληθούν από κοινή τεχνογνωσία, πόρους και διεθνείς ευκαιρίες κινητικότητας.
- ▶ Επέκταση πρωτοβουλιών ανταλλαγής φοιτητών/τριών και διδακτικού προσωπικού, δημιουργώντας διασυνοριακά ακαδημαϊκά δίκτυα που προάγουν την καινοτομία και την ανταλλαγή γνώσεων.
- ▶ Υποστήριξη εκπαιδευτικών προγραμμάτων που βασίζονται στην έρευνα και τα οποία ενσωματώνουν προκλήσεις στον πραγματικό κόσμο, προετοιμάζοντας τους/τις φοιτητές/τριες για προηγμένες σπουδές και ερευνητική σταδιοδρομία.
- ▶ Παροχή υποτροφιών για κατόχους τίτλων σπουδών πρώτου κύκλου και μεταπτυχιακών τίτλων σπουδών με κορυφαίες επιδόσεις, ενθαρρύνοντάς τους/τις να αναζητήσουν ευκαιρίες χρηματοδότησης διδακτορικών προγραμμάτων.
  - ▶ Συνεργασία με ερευνητικούς οργανισμούς και τη βιομηχανία για την εξασφάλιση χρηματοδότησης διδακτορικές σπουδές.
  - ▶ Ανάπτυξη συγχρηματοδοτούμενων διδακτορικών προγραμμάτων με εταίρους από τον ιδιωτικό τομέα για την εναρμόνιση της έρευνας με τις ανάγκες της αγοράς.
- ▶ Ανάπτυξη και εμπορική προώθηση μεταπτυχιακών προγραμμάτων που προσελκύουν αλλοδαπούς/ες φοιτητές/τριες και παγκόσμια ταλέντα.
- ▶ Επέκταση προγραμμάτων πρακτικής άσκησης, υποστήριξη έργων που σχετίζονται με επαγγελματικούς κλάδους και ευκαιριών εφαρμοσμένης έρευνας, επιτρέποντας στους/τις φοιτητές/ές να αποκτήσουν πρακτική εμπειρία και δεξιότητες.

### ΒΔΑ:

- ▶ Ποσοστιαία αύξηση της συμμετοχής φοιτητών/τριών σε ερευνητικά έργα.
- ▶ Ποσοστιαία αύξηση του αριθμού των προπτυχιακών φοιτητών/τριών που μεταγράφονται στο ΔΠΘ για μεταπτυχιακές σπουδές.
- ▶ Αριθμός προπτυχιακών φοιτητών/τριών που εκπονούν πρακτική άσκηση σε ερευνητικούς φορείς ως προς το σύνολο των ενεργών φοιτητών/τριών.
- ▶ Αριθμός προγραμμάτων σπουδών (προπτυχιακών, μεταπτυχιακών, διδακτορικών) με υποχρεωτική πτυχιακή/διπλωματική εργασία ως προς το σύνολο των προγραμμάτων σπουδών.
- ▶ Τουλάχιστον 5 νέες διεθνείς ερευνητικές συνεργασίες ετησίως.

### Εθνικοί ΒΔΑ:

- ▶ **Δ1.011-211:** Μέσο ετήσιο πλήθος υποψηφίων διδακτόρων ανά μέλος ΔΕΠ σε επίπεδο ιδρύματος,
- ▶ **B1.2:** Επιστημονικές δημοσιεύσεις / διδάκτορα.

# 5.

Το ΔΠΘ δεσμεύεται να αναδείξει και να υποστηρίξει τις περιφερειακές συνεργασίες με τη βιομηχανία και τις τοπικές αρχές, με στόχο τη διασφάλιση μακροπρόθεσμων σχέσεων. Μέσα από την καταγραφή και κοινοποίηση πληροφοριών για διαπροσωπικές συνεργασίες σε επίπεδο Ιδρύματος, το πανεπιστήμιο θα μπορεί να συγκεντρώνει κεντρικά τα δεδομένα για τα έργα που υλοποιούνται με εξωτερικούς εταίρους και να υποστηρίξει αποτελεσματικότερα τους δραστήριους αυτούς φορείς.

Για την ενίσχυση της αποτελεσματικότητας και της απήχησης των συνεργασιών αυτών, το ΔΠΘ θα προχωρήσει στις ακόλουθες ενέργειες:

- ▶ **Ενίσχυση του συντονισμού** μεταξύ της Θερμοκοιτίδας Νεοφυών Επιχειρήσεων, των ερευνητικών κόμβων και του Κόμβου Καινοτομίας, διασφαλίζοντας την ενοποίηση και τη ροή πληροφοριών μεταξύ πρωτοβουλιών. Ιδιαίτερα, προβλέπεται η προώθηση διεπιστημονικών κόμβων έρευνας και φυσικών εργαστηρίων στην Αλεξανδρούπολη, λειτουργώντας ως συνεργατικοί χώροι για συν-δημιουργία λύσεων από την πανεπιστημιακή κοινότητα, τη βιομηχανία και την κοινωνία.
- ▶ **Διευκόλυνση της σύζευξης** επαγγελματιών κλάδων με τον ακαδημαϊκό χώρο, συνδέοντας ερευνητικά έργα με πραγματικές ανάγκες της αγοράς, με στόχο την ενίσχυση της οικονομικής ανάπτυξης μέσω αρχικής (seed) ή μικρής κλίμακας χρηματοδότησης.
- ▶ **Επέκταση και ενίσχυση των δομών επιχειρηματικότητας**, καλλιεργώντας κουλτούρα καινοτομίας και εμπορικής αξιοποίησης ερευνητικών αποτελεσμάτων.
- ▶ **Ανάδειξη της έρευνας και διεύρυνση της συμμετοχής της κοινωνίας** μέσα από περιφερειακά φόρα, συνέδρια και ψηφιακές πλατφόρμες διάχυσης.
- ▶ **Διοργάνωση μαραθώνων καινοτομίας (hackathons)** για την αντιμετώπιση τοπικών και παγκόσμιων προκλήσεων, ενθαρρύνοντας τη συνεργασία φοιτητών, μελών ΔΕΠ, επαγγελματιών και εξωτερικών ενδιαφερόμενων.
- ▶ **Στήριξη και καθοδήγηση καινοτόμων ιδεών** που προκύπτουν από τους μαραθωνίους καινοτομίας, προσφέροντας συμβουλευτική και πρόσβαση σε ευκαιρίες χρηματοδότησης για τη μετουσίωση τους σε πραγματικές εφαρμογές.
- ▶ **Ένταξη εκπροσώπων τοπικών φορέων** στις Συμβουλευτικές Επιτροπές προγραμμάτων σπουδών, ώστε αυτά να ανταποκρίνονται σε εξελίξεις της αγοράς, τεχνολογικές και κοινωνικές απαιτήσεις.
- ▶ **Ανάπτυξη κοινών εκπαιδευτικών πρωτοβουλιών** με διεθνή πανεπιστήμια και ιδρύματα, ενισχύοντας την ανταλλαγή γνώσης και τις παγκόσμιες μαθησιακές εμπειρίες.
- ▶ **Επέκταση ευκαιριών πρακτικής άσκησης, συνεργατικών έργων και εφαρμοσμένης έρευνας**, παρέχοντας στους φοιτητές πρακτικές δεξιότητες και εμπειρία πραγματικού κόσμου.
- ▶ **Προώθηση προγραμμάτων κοινωνικής προσφοράς μέσω μάθησης**, ενσωματώνοντας δράσεις κοινοτικής συμμετοχής στα ακαδημαϊκά μαθήματα για την καλλιέργεια κοινωνικής ευθύνης και δεξιοτήτων επίλυσης προβλημάτων.

Με τη θεσμική ενίσχυση των συνεργασιών, την υποστήριξη των οικοσυστημάτων καινοτομίας και την καλλιέργεια της διεπιστημονικής έρευνας, το ΔΠΘ στοχεύει στην ουσιαστική ενίσχυση της περιφερειακής ανάπτυξης και στην αντιμετώπιση παγκόσμιων προκλήσεων, προσφέροντας στις/στις φοιτητές/τριες ερευνητές/τριες, ερευνητές και επαγγελματίες τα εργαλεία για να συμβάλουν ενεργά στην κοινωνική και τεχνολογική πρόοδο.

## ΒΔΑ:

- ▶ Αριθμός επίσημων συμφωνιών (Μνημόνια Συνεργασίας (Memorandum of Understanding - MOU), συμβάσεις) με επαγγελματικούς κλάδους και τοπικές αρχές ανά Σχολή.
- ▶ Αύξηση κοινών ερευνητικών έργων ΔΠΘ και εξωτερικών συνεργατών.
- ▶ Αριθμός πρωτοβουλιών συνεργασίας που δρομολογούνται σε συνεργασία με επαγγελματικούς κλάδους, τοπικές αρχές και ερευνητικά ιδρύματα.

## Εθνικοί ΒΔΑ:

- ▶ **Δ1.099-21:** Χρηματοδότηση έργων ανά μέλος ΔΕΠ.
- ▶ **Δ1.111-21:** Μέση ετήσια συνολική χρηματοδότηση ανά μέλος ΔΕΠ.
- ▶ **Δ1.097:** Μέσο ετήσιο πλήθος ενεργών έργων ανά μέλος ΔΕΠ.
- ▶ **Δ1.120:** Μέσο πλήθος διπλωμάτων ευρεσιτεχνίας – πατεντών σε ισχύ ανά μέλος του Ιδρύματος.
- ▶ **Δ1.121:** Μέσο πλήθος νέων διπλωμάτων ευρεσιτεχνίας – πατεντών ανά μέλος του Ιδρύματος.
- ▶ **Γ4.3:** Αριθμός τεχνοβλαστών ή start-ups που ιδρύθηκαν.

# 6.

**6 Βασιζόμενο στη Δραστηριότητα 3 που περιγράφεται παραπάνω, το ΔΠΘ δεσμεύεται να ενισχύσει την προβολή και την επικοινωνία των ερευνητικών του δραστηριοτήτων, με σκοπό τη μεγιστοποίηση του αντίκτυπου της έρευνας, την ενίσχυση της ανταλλαγής γνώσεων και την αύξηση της αναγνώρισης του Ιδρύματος. Μέσω της ενδυνάμωσης τόσο των εσωτερικών όσο και των εξωτερικών επικοινωνιακών στρατηγικών, το ΔΠΘ στοχεύει να καταστήσει το ερευνητικό του οικοσύστημα πιο διασυνδεδεμένο, προσβάσιμο και αποτελεσματικό.**

Για την ενίσχυση της εσωτερικής ανταλλαγής γνώσεων και της προσβασιμότητας εντός του πανεπιστημίου, το ΔΠΘ θα προχωρήσει στις εξής ενέργειες:

- ▶ **Δημιουργία Κεντρικού Μητρώου Έρευνας Ανοικτής Πρόσβασης**
  - ▶ Ανάπτυξη ψηφιακής πλατφόρμας που θα επιτρέπει σε ΔΕΠ, ερευνητές/τριες και φοιτητές/τριες να έχουν εύκολη πρόσβαση σε πληροφορίες σχετικά με ερευνητικά έργα, εξοπλισμό και διαθέσιμους πόρους.
  - ▶ Ενίσχυση των συνεργασιών, μέσα από την καλύτερη προβολή των αποτελεσμάτων και των ενεργών ερευνητικών προσπαθειών.
- ▶ **Πρωώθηση της διεπιστημονικής έρευνας και συμμετοχής σε συνέδρια**
  - ▶ Διοργάνωση τακτικών εσωτερικών συνεδριών ανταλλαγής γνώσεων για τη διασύνδεση διαφορετικών επιστημονικών πεδίων.
  - ▶ Παροχή οικονομικής και διοικητικής υποστήριξης σε ερευνητές/τριες και φοιτητές/τριες για συμμετοχή σε εγχώριες και διεθνείς επιστημονικές εκδηλώσεις.

Για την ενίσχυση του εξωτερικού αντίκτυπου της έρευνας του Ιδρύματος, το ΔΠΘ σχεδιάζει:

- ▶ Ανάπτυξη στρατηγικών ψηφιακής και δημόσιας προβολής
  - ▶ Ανάδειξη ερευνητικών επιτευγμάτων υψηλής απήχησης μέσω κοινωνικών δικτύων, ενημερωτικών δελτίων και εξειδικευμένης διαδικτυακής πύλης για την έρευνα.
  - ▶ Συνεργασία με επιστημονικά ιστολόγια, podcast και δημιουργία πολυμεσικού περιεχομένου (π.χ. βίντεο) για την ευρύτερη διάδοση των ερευνητικών δραστηριοτήτων.
- ▶ **Ανάδειξη της έρευνας που συμβάλλει στην περιφερειακή ανάπτυξη**
  - ▶ Προβολή έργων που απαντούν σε κοινωνικοοικονομικές και περιβαλλοντικές ανάγκες της ευρύτερης περιοχής, προκειμένου να ενισχυθεί η αναγνωρισιμότητα και να προσελκυσθούν εξωτερικοί πόροι.
  - ▶ Εμβάθυνση συνεργασιών με τοπικούς φορείς, δημόσιες υπηρεσίες και διεθνή δίκτυα ερευνητών.
- ▶ **Δημοσιοποίηση ερευνητικών επιτευγμάτων σε ευρύτερα κοινά**
  - ▶ Στόχευση σε επιλεγμένα μέσα ενημέρωσης, υπευθύνους χάραξης πολιτικής και ηγέτες επαγγελματικών τομέων, τόσο σε εθνικό όσο και σε διεθνές επίπεδο.
  - ▶ Διοργάνωση εκθέσεων έρευνας, δημόσιων διαλέξεων και θεματικών διαλόγων πολιτικής για την ανάδειξη καινοτόμων ευρημάτων και την ενίσχυση του διαλόγου μεταξύ επιστήμης και κοινωνίας.

Μέσα από αυτές τις πρωτοβουλίες, το ΔΠΘ φιλοδοξεί να αναδειχθεί ως κορυφαίο ερευνητικό ίδρυμα, ενισχύοντας την καινοτομία, τη συνεργασία και τη σύνδεση με την κοινωνία, τόσο σε περιφερειακό όσο και σε παγκόσμιο επίπεδο.

## ΒΔΑ:

- ▶ Θέση σε λειτουργία του Μητρώου Ανοικτής Πρόσβασης του ΔΠΘ έως το 2026.
- ▶ Ποσοστιαία αύξηση του αριθμού του ερευνητικού εξοπλισμού και πόρων που περιλαμβάνονται στο Μητρώο ανά Σχολή.
- ▶ Αύξηση της συμμετοχής ΔΕΠ σε ακαδημαϊκά συνέδρια.
- ▶ Αύξηση της συμμετοχής φοιτητών/τριών σε ακαδημαϊκά συνέδρια.
- ▶ Ποσοστό ερευνητικών έργων που αντιμετωπίζουν περιφερειακές προτεραιότητες (οικονομική ανάπτυξη, βιωσιμότητα, υγεία κ.λπ.) στο σύνολο των έργων.

## Εθνικοί ΒΔΑ:

- ▶ **Δ1.110-21:** Ποσοστό εξωτερικής χρηματοδότησης στο σύνολο των χρηματοδοτήσεων.
- ▶ **Δ1.089:** Ποσοστό Ευρωπαϊκών έργων.
- ▶ **Δ1.090:** Ποσοστό Εθνικών έργων από ευρωπαϊκά ταμεία.
- ▶ **Δ1.091:** Ποσοστό Έργων από διεθνείς εταιρείες και οργανισμούς.
- ▶ **Δ1.092-21:** Ποσοστό έργων από εθνικούς φορείς (δημόσιους και ιδιωτικούς).
- ▶ **Δ1.093:** Ποσοστό ενεργών έργων μικρού προϋπολογισμού.
- ▶ **Δ1.094:** Ποσοστό ενεργών έργων μεσαίου προϋπολογισμού.
- ▶ **Δ1.095:** Ποσοστό ενεργών έργων υψηλού προϋπολογισμού.
- ▶ **Δ1.088:** Ποσοστό ενεργών έργων με συντονισμό από το Ίδρυμα.

# ΕΚΠΑΙΔΕΥΤΙΚΕΣ ΔΡΑΣΤΗΡΙΟΤΗΤΕΣ

## 7.

Με βάση τη δραστηριότητα 1 που περιγράφεται παραπάνω, το ΔΠΘ θα κινητοποιήσει Υπεύθυνους Επικοινωνίας για την ανάπτυξη ενεργών συνδέσεων με φοιτητές/τριες και διδακτικό προσωπικό, διασφαλίζοντας ότι τα ακαδημαϊκά προγράμματα εναρμονίζονται με τις τοπικές κοινωνικοοικονομικές και περιβαλλοντικές προτεραιότητες. Αυτό θα διαδραματίσει καίριο ρόλο στην ενσωμάτωση των προκλήσεων του πραγματικού κόσμου στην εκπαίδευση, στον εμπλουτισμό των προγραμμάτων σπουδών και στην προώθηση ενός δυναμικού μαθησιακού περιβάλλοντος που θα αντικατοπτρίζει τις περιφερειακές ανάγκες. Μέσω αυτής της πρωτοβουλίας, το ΔΠΘ στοχεύει στα εξής:

- ▶ Ενσωμάτωση της βιωματικής μάθησης στα προγράμματα σπουδών, δίνοντας τη δυνατότητα στους/στις φοιτητές/τριες να συμμετέχουν σε πρακτικά έργα, περιόδους πρακτικής άσκησης και πρωτοβουλίες εκμάθησης υπηρεσιών που έχουν άμεσο αντίκτυπο στην κοινότητα.
  - ▶ Δυνατότητα για τους/τις φοιτητές/τριες να παρακολουθούν μαθήματα επιλογής σε διαφορετικά Τμήματα, ενθαρρύνοντας τη διεπιστημονική μάθηση.
  - ▶ Ανάπτυξη χαρτοφυλακίου μικτών μαθημάτων (διαδικτυακά και δια ζώσης) που εστιάζουν σε οριζόντιες δεξιότητες όπως ψηφιακός εγγραμματισμός, επιχειρηματικότητα, ηγεσία, βιωσιμότητα και διαπολιτισμική επικοινωνία.
- ▶ Διευκόλυνση της διεπιστημονικής συνεργασίας, ενθαρρύνοντας φοιτητές/τριες από διαφορετικούς τομείς να συνεργαστούν σχετικά με περιφερειακές προκλήσεις, προωθώντας την επίλυση προβλημάτων και την καινοτομία.
- ▶ Ενίσχυση συνεργασιών με τοπικούς επαγγελματικούς κλάδους και αρχές, διασφαλίζοντας ότι τα εκπαιδευτικά προγράμματα παρέχουν στους/στις φοιτητές/τριες τις δεξιότητες και τις γνώσεις που απαιτούνται για την περιφερειακή ανάπτυξη.
- ▶ Προώθηση της κοινωνικής ευθύνης και της κοινωνικής καινοτομίας, εμπνέοντας τους/τις φοιτητές/τριες να συνεισφέρουν ενεργά στην κοινωνία μέσω της συμμετοχής στις τοπικές κοινότητες.

### ΒΔΑ:

- ▶ Ποσοστό φοιτητών που συμμετέχουν σε προγράμματα πρακτικής άσκησης ή μάθησης με κοινωνική προσφορά, ή σε έργα που βασίζονται σε κοινότητες.
- ▶ Ενσωμάτωση νέων παιδαγωγικών μεθόδων στο 20% των μαθημάτων έως το 2028.
- ▶ Ετήσιος αριθμός τροποποιήσεων των προγραμμάτων σπουδών βάσει συστάσεων της Συμβουλευτικής Επιτροπής ως προς το σύνολο των προγραμμάτων.
- ▶ Ο μέσος όρος της ετήσιας αξιολόγησης του διδακτικού έργου από τους φοιτητές.

### Εθνικοί ΒΔΑ:

- ▶ **Δ1.4.15-22:** Ετήσιο ποσοστό συμμετοχής στην πρακτική άσκηση.

# 8.

**Το ΔΠΘ θα διεθνοποιήσει τα προγράμματα σπουδών του για να ενισχύσει την ποιότητα, την προσβασιμότητα και την παγκόσμια ανταγωνιστικότητά τους. Διευρύνοντας τις διεθνείς ευκαιρίες και παρέχοντας στους/στις φοιτητές/τριες ουσιαστικές δεξιότητες που είναι απαραίτητες σε έναν παγκοσμιοποιημένο κόσμο, το ΔΠΘ έχει ως στόχο να προσελκύσει Έλληνες και αλλοδαπούς/ές φοιτητές/τριες και παράλληλα να προάγει ένα ποικιλόμορφο ακαδημαϊκό περιβάλλον.**

- ▶ Ανάπτυξη αγγλόφωνων προπτυχιακών και μεταπτυχιακών προγραμμάτων σπουδών για την προσέλκυση αλλοδαπών φοιτητών/τριών και την ενίσχυση της παγκόσμιας κινητικότητας.
- ▶ Επέκταση του νέου προγράμματος Αθλητικής Επιστήμης, που ξεκίνησε σε συνεργασία με το Πανεπιστήμιο Helwan στο Κάιρο της Αιγύπτου, με την εφαρμογή αντίστοιχων ακαδημαϊκών πρωτοβουλιών και σε άλλους επιστημονικούς τομείς, με μεσοπρόθεσμο στόχο την ίδρυση πλήρους παραρτήματος του ΔΠΘ στο Κάιρο.
- ▶ Διεύρυνση του πεδίου ανάπτυξης ακαδημαϊκών προγραμμάτων σε συνεργασία με εταίρους στην Κίνα και την Κύπρο, με στόχο την εμπάθυνση της θεσμικής συνεργασίας και την ενίσχυση της παγκόσμιας ακαδημαϊκής παρουσίας του ΔΠΘ.
- ▶ Ανάπτυξη αγγλόφωνων διατμηματικών προπτυχιακών μαθημάτων, παρέχοντας διεπιστημονικές ευκαιρίες μάθησης.
- ▶ Έναρξη αγγλόφωνων θερινών και χειμερινών προγραμμάτων, προσελκύνοντας φοιτητές/τριες μέσω του προγράμματος ERASMUS και διεθνείς φοιτητές/τριες.
- ▶ Δημιουργία κοινών προγραμμάτων σπουδών και προγραμμάτων διπλού τίτλου σπουδών με εταίρους από το EMERGE και αναγνωρισμένου κύρους παγκόσμια πανεπιστήμια (π.χ. Πανεπιστήμιο Columbia, Πανεπιστήμιο Σορβόνης, Πανεπιστήμιο Ζυρίχης).
- ▶ Διευκόλυνση ανταλλαγών φοιτητών/τριών και ΔΕΠ, ενθαρρύνοντας την ακαδημαϊκή συνεργασία και την πολιτιστική ενσωμάτωση.
- ▶ Εναρμόνιση προγραμμάτων σπουδών με τα διεθνή ακαδημαϊκά και βιομηχανικά πρότυπα, διασφαλίζοντας την παγκόσμια αναγνώριση των τίτλων σπουδών του ΔΠΘ.

## **ΒΔΑ:**

- ▶ Αριθμός νέων αγγλόφωνων προπτυχιακών και μεταπτυχιακών προγραμμάτων.
- ▶ Ποσοστά εγγραφής αλλοδαπών φοιτητών σε αγγλόφωνα προγράμματα.
- ▶ Αριθμός νέων κοινών προγραμμάτων σπουδών και προγραμμάτων διπλού τίτλου σπουδών με εταίρους από το EMERGE και αναγνωρισμένου κύρους παγκόσμια πανεπιστήμια.
- ▶ Ποσοστά συμμετοχής φοιτητών και ΔΕΠ σε προγράμματα διεθνών ανταλλαγών.

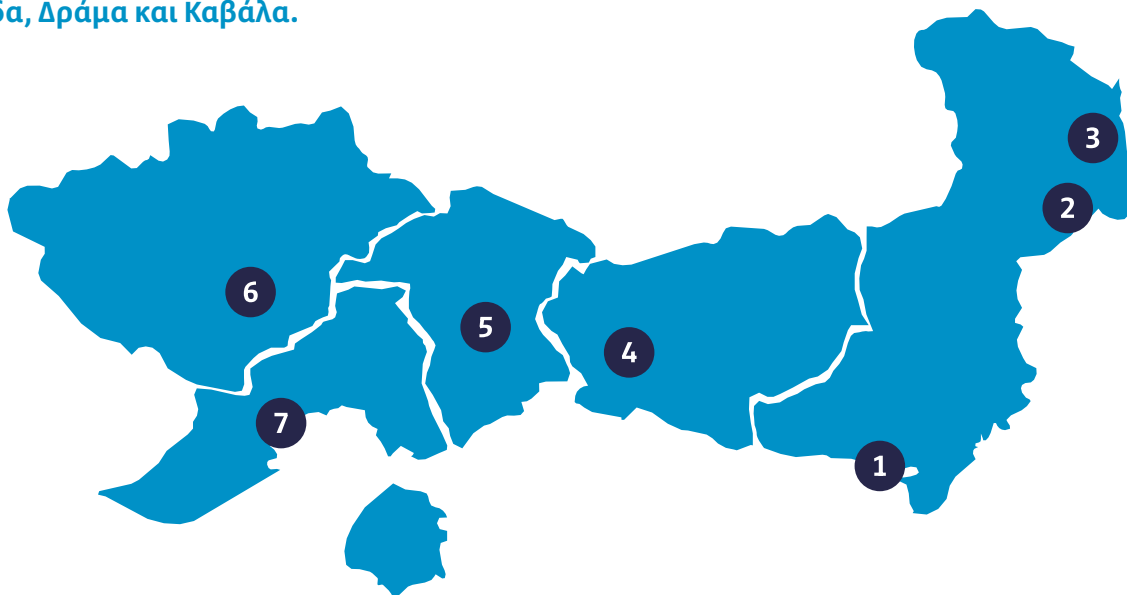
## **Εθνικοί ΒΔΑ:**

- ▶ **Δ1.4.34-22:** Ετήσιο ποσοστό εξερχόμενων φοιτητών ERASMUS στο σύνολο των ενεργών φοιτητών.
- ▶ **Δ1.4.35-22:** Ετήσιο ποσοστό εισερχόμενων φοιτητών ERASMUS στο σύνολο των ενεργών φοιτητών.
- ▶ **Δ1.3.18-211:** Ετήσιο ποσοστό εξερχόμενων μελών ΔΕΠ με ERASMUS.
- ▶ **Δ1.3.19-211:** Ετήσιο πλήθος εισερχόμενων Διδασκόντων εξωτερικού με Erasmus ανά μέλος ΔΕΠ.
- ▶ **Δ6.2:** Πλήθος επισκεπτών καθηγητών ανά Τμήμα.

An aerial photograph of a university campus, likely the University of Thessaly, is shown with a blue color overlay. The image features several large, multi-story buildings with flat roofs and numerous windows. A prominent feature is a large, curved, multi-story building in the foreground. The campus is surrounded by trees and greenery. In the background, a body of water is visible. A wireframe globe is overlaid on the right side of the image, partially obscuring the buildings. The text is overlaid on the left side of the image.

# 6. ΔΟΜΗ ΤΟΥ ΔΗΜΟΚΡΙΤΕΙΟΥ ΠΑΝΕΠΙΣΤΗΜΙΟΥ ΘΡΑΚΗΣ

Το Δημοκρίτειο Πανεπιστήμιο Θράκης είναι το πρώτο πολυκεντρικό περιφερειακό πανεπιστήμιο της Ελλάδας. Έχει την έδρα του στην Κομοτηνή και παρέχει υπηρεσίες στις ακόλουθες πόλεις της Περιφέρειας Ανατολικής Μακεδονίας και Θράκης: Κομοτηνή, Ξάνθη, Αλεξανδρούπολη, Διδυμότειχο, Ορεστιάδα, Δράμα και Καβάλα.



### 1. Οι πανεπιστημιούπολεις της Αλεξανδρούπολης (Α και Β) φιλοξενούν:

Τα Τμήματα της Σχολής Επιστημών Υγείας:

- ▶ Τμήμα Ιατρικής (Α)
- ▶ Τμήμα Μοριακής Βιολογίας & Γενετικής (Α)
- ▶ Τμήμα Νοσηλευτικής (Α)

Τα Τμήματα της Σχολής Επιστημών Αγωγής:

- ▶ Παιδαγωγικό Τμήμα Δημοτικής Εκπαίδευσης (Β)
- ▶ Τμήμα Επιστημών της Εκπαίδευσης στην Προσχολική Ηλικία (Β)

### 2. Η πανεπιστημιούπολη του Διδυμότειχου φιλοξενεί:

Το Τμήμα της Σχολής Επιστημών Αγωγής:

- ▶ Τμήμα Ψυχολογίας

### 3. Η πανεπιστημιούπολη της Ορεστιάδας φιλοξενεί:

Τα Τμήματα της Σχολής Επιστημών Γεωπονίας & Δασολογίας:

- ▶ Τμήμα Δασολογίας, Διαχείρισης Περιβάλλοντος & Φυσικών Πόρων
- ▶ Τμήμα Αγροτικής Ανάπτυξης

Το Τμήμα της Σχολής Επιστημών Υγείας:

- ▶ Τμήμα Κτηνιατρικής (υπό Ίδρυση)

### 4. Οι πανεπιστημιούπολεις της Κομοτηνής (Α και Β) φιλοξενούν:

Τη Νομική Σχολή (Α)

Τη Σχολή Ανθρωπιστικών Σπουδών (Α) και τα αντίστοιχα γραφεία (Α και Β)

Τα Τμήματα της Σχολής Επιστήμης Φυσικής Αγωγής και Αθλητισμού και Εργοθεραπείας (Α):

- ▶ Τμήμα Επιστήμης Φυσικής Αγωγής και Αθλητισμού (Α)
- ▶ Τμήμα Εργοθεραπείας (Α)

Τα Τμήματα της Σχολής Κοινωνικών, Πολιτικών και Οικονομικών Επιστημών:

- ▶ Τμήμα Οικονομικών Επιστημών (Α)
- ▶ Τμήμα Πολιτικής Επιστήμης (Α)
- ▶ Τμήμα Κοινωνικής Πολιτικής (Β)
- ▶ Τμήμα Κοινωνικής Εργασίας (Β)

### 5. Οι πανεπιστημιούπολεις της Ξάνθης (Α και Β) φιλοξενούν:

Τα Τμήματα της Πολυτεχνικής Σχολής:

- ▶ Τμήμα Πολιτικών Μηχανικών (Α)
- ▶ Τμήμα Ηλεκτρολόγων Μηχανικών και Μηχανικών Υπολογιστών (Α)
- ▶ Τμήμα Αρχιτεκτόνων Μηχανικών (Α)
- ▶ Τμήμα Μηχανικών Παραγωγής και Διοίκησης (Β)
- ▶ Τμήμα Μηχανικών Περιβάλλοντος (Β)

### 6. Η πανεπιστημιούπολη της Δράμας φιλοξενεί:

Τα Τμήματα της Σχολής Επιστημών Γεωπονίας & Δασολογίας:

- ▶ Τμήμα Αμπελοργίας & Οινολογίας<sup>12</sup>
- ▶ Τμήμα Φυσικού Περιβάλλοντος & Κλιματικής Ανθεκτικότητας<sup>13</sup>

### 7. Η πανεπιστημιούπολη της Καβάλας φιλοξενεί:

Τα Τμήματα της Σχολής Διοικητικής Επιστήμης & Λογιστικής

- ▶ Τμήμα Διοικητικής Επιστήμης και Τεχνολογίας
- ▶ Τμήμα Λογιστικής & Χρηματοοικονομικής

Τα Τμήματα της Σχολής Θετικών Επιστημών:

- ▶ Τμήμα Πληροφορικής
- ▶ Τμήμα Φυσικής
- ▶ Τμήμα Χημείας

<sup>12</sup> Το πρώην Τμήμα Αγροτικής Βιοτεχνολογίας και Οινολογίας

<sup>13</sup> Το πρώην Τμήμα Δασολογίας, Διαχείρισης Περιβάλλοντος και Φυσικών Πόρων

# 7. ΟΙΚΟΝΟΜΙΚΗ ΔΕΣΜΕΥΣΗ

Καθώς το ΔΠΘ ξεκινά τον στρατηγικό του μετασχηματισμό, η οικονομική βιωσιμότητά του παραμένει στο επίκεντρο της προσέγγισής μας. Οι αρχές του προϋπολογισμού μας έχουν σχεδιαστεί ώστε να διασφαλίζουν την υλοποίηση όλων των ενεργειών που παρουσιάζονται στον Οδικό μας Χάρτη. Αυτό συνεπάγεται την αποτελεσματική κατανομή πόρων, τη διαφοροποίηση των ροών εσόδων και την εναρμόνιση των δαπανών με τις προτεραιότητες του ιδρύματος.

Για την επίτευξη αυτών των στόχων, θα τηρήσουμε τις ακόλουθες οικονομικές αρχές:

## 1. ΕΠΑΝΕΚΤΙΜΗΣΗ ΠΡΟΫΠΟΛΟΓΙΣΜΟΥ ΚΑΙ ΣΤΡΑΤΗΓΙΚΗ ΑΝΑΚΑΤΑΝΟΜΗ

Όλα τα έργα που υποστηρίζονται από το Πανεπιστήμιο θα αξιολογούνται με βάση τους στρατηγικούς στόχους μας. Η χρηματοδότηση θα κατευθύνεται σε πρωτοβουλίες που συμβαδίζουν με την αποστολή μας, ωφελούν την πανεπιστημιακή κοινότητα και συμβάλλουν θετικά στην ευρύτερη κοινωνία. Όσον αφορά τα έργα που δεν εξυπηρετούν πλέον αυτούς τους στόχους, η χρηματοδότηση θα μειώνεται ή θα διακόπτεται, διασφαλίζοντας ότι οι πόροι κατευθύνονται προς εύστοχες και βιώσιμες πρωτοβουλίες.

Αυτή η διαδικασία θα προσδιορίσει τομείς όπου οι πόροι μπορούν να ανακαταμεθθούν από λιγότερο στρατηγικές πρωτοβουλίες για να χρηματοδοτήσουν δράσεις προτεραιότητας που περιγράφονται στον Στρατηγικό Οδικό Χάρτη μας. Στόχος μας είναι να βελτιστοποιήσουμε την οικονομική αποδοτικότητα διασφαλίζοντας παράλληλα ότι οι βασικές πρωτοβουλίες λαμβάνουν την απαραίτητη χρηματοδότηση για την προώθηση της προόδου του ιδρύματος.

Τα τρέχοντα έσοδά μας αποτελούνται από εθνική χρηματοδότηση που λαμβάνεται απευθείας από το Υπουργείο Παιδείας, Θρησκευμάτων και Αθλητισμού, κονδύλια του ΕΤΠΑ, στρατηγικά έργα που χρηματοδοτούνται μέσω εθνικών προκηρύξεων και καθαρά έσοδα που διαχειρίζεται η Επιτροπή Ερευνών μας. Για τη διασφάλιση της αποτελεσματικής εφαρμογής του Στρατηγικού Σχεδίου μας, δεσμευόμαστε να ανακατανέμουμε πόρους από την Επιτροπή Έρευνας και τους πόρους του στρατηγικού έργου για να στηρίξουμε τις δραστηριότητες που περιγράφονται στο παρόν Σχέδιο.

## 2. ΔΙΑΦΟΡΟΠΟΙΗΣΗ ΡΟΩΝ ΕΣΟΔΩΝ

Για να μειώσουμε την εξάρτηση από τα κονδύλια του εθνικού προϋπολογισμού, θα αναζητήσουμε ενεργά νέες ροές εσόδων. Αυτό περιλαμβάνει την επέκταση των συνεργασιών με επαγγελματικούς κλάδους, την αύξηση των ερευνητικών επιχορηγήσεων, την ενίσχυση της φιλανθρωπικής συμβολής και τη διερεύνηση καινοτόμων χρηματοοικονομικών μοντέλων, όπως συνεργασίες με ιδιωτικούς φορείς για την ανάπτυξη υποδομών (π.χ. Συμπράξεις Δημοσίου-Ιδιωτικού Τομέα) και αξιοποιώντας νέα επιχειρηματικά μοντέλα για τη λειτουργία ακαδημαϊκών προγραμμάτων. Διευρύνοντας την οικονομική μας βάση, θα ενισχύσουμε την ικανότητα του πανεπιστημίου να επενδύει στις στρατηγικές προτεραιότητες και στη μακροπρόθεσμη ανάπτυξη του. Αυτό περιγράφεται με σαφήνεια στη βασική προϋπόθεση Ε2 και παρουσιάζεται στις δραστηριότητες που συνδέονται με αυτήν Οδικό μας Χάρτη.


## 3. ΒΕΛΤΙΣΤΟΠΟΙΗΣΗ ΜΕΣΩ ΚΟΙΝΗΣ ΧΡΗΣΗΣ ΥΠΗΡΕΣΙΩΝ

Όπου είναι εφικτό και αποδοτικό, θα επιδιώξουμε την από κοινού αξιοποίηση υπηρεσιών για μεγιστοποίηση της χρήσης πόρων. Η προσέγγιση αυτή θα ενισχύσει την επιχειρησιακή αποτελεσματικότητα και θα δημιουργήσει συνέργειες μεταξύ των τμημάτων. Μέσω της κοινής χρήσης υπηρεσιών και υποδομών, θα βελτιώσουμε τη σχέση κόστους-αποτελεσματικότητας, διατηρώντας παράλληλα ακαδημαϊκή και διοικητική υποστήριξη υψηλής ποιότητας.

Σύμφωνα με τη δέσμευσή μας για διαφάνεια και λογοδοσία και σε συμμόρφωση με τις απαιτήσεις της ΕΘΑΑΕ, θα δημοσιεύσουμε επίσης το Οικονομικό Σχέδιο του ιδρύματος. Αυτή η ολοκληρωμένη επισκόπηση δαπανών, εσόδων και στρατηγικών φιλοδοξιών μας για διαφοροποίηση εσόδων και κοινές υπηρεσίες θα αποτελέσει το επόμενο βασικό στρατηγικό ορόσημο για το ΔΠΘ.



# 8. ΠΑΡΑΚΟΛΟΥΘΗΣΗ ΣΤΡΑΤΗΓΙΚΟΥ ΣΧΕΔΙΟΥ

A blue-tinted background image showing a close-up of a pipette tip positioned above a multi-well cell culture plate. The plate contains several wells with visible cell cultures. The overall scene is set against a dark blue background with diagonal lines.

Σύμφωνα με το άρθρο 216 του Νόμου 4957/2022, υπεύθυνη για το συντονισμό και την παρακολούθηση της υλοποίησης του Στρατηγικού Σχεδίου του ΔΠΘ είναι η Μονάδα Στρατηγικού Σχεδιασμού (ΜΣΣ-ΔΠΘ), η οποία απαρτίζεται από τον Πρύτανη, Αντιπρυτάνεις και τρεις Καθηγητές πρώτης βαθμίδας ως ακαδημαϊκούς εκπροσώπους. Οι αρμοδιότητές της περιλαμβάνουν την επίβλεψη των σχεδίων που περιγράφονται στα άρθρα 226, 227 και 228 του ν. 4757/2022, καθώς και τον ετήσιο καθορισμό στόχων του ιδρύματος. Η διαδικασία παρακολούθησης διασφαλίζει την αποτελεσματική υλοποίηση στρατηγικών στόχων σε όλες τις ακαδημαϊκές και διοικητικές μονάδες.

Προς διευκόλυνση αυτού, η ετήσια διαδικασία καθορισμού στόχων του ιδρύματος μεταφράζει τους στρατηγικούς στόχους σε συγκεκριμένες δράσεις και αναθέτει αρμοδιότητες σε όλες τις μονάδες. Ένα ολοκληρωμένο πληροφοριακό σύστημα<sup>14</sup>, που αναπτύσσεται από τη ΜΣΣ-ΔΠΘ σε συνεργασία με τη Μονάδα Ψηφιακής Διακυβέρνησης<sup>15</sup>, επιτρέπει την παρακολούθηση της προόδου και της απόδοσης σε πραγματικό χρόνο.

## ΔΙΑΔΙΚΑΣΙΑ ΠΑΡΑΚΟΛΟΥΘΗΣΗΣ

### Βήμα 1ο: Κοινοποίηση Εγκεκριμένων Ετήσιων Στόχων

Το Συμβούλιο Διοίκησης εγκρίνει τους ετήσιους στόχους με βάση το Στρατηγικό Σχέδιο. Στη συνέχεια, αυτοί οι στόχοι κοινοποιούνται σε όλες τις σχετικές μονάδες. Η ετήσια διαδικασία καθορισμού στόχων διασφαλίζει την αποτελεσματική υλοποίηση του Στρατηγικού Σχεδίου μέσω των εξής ενεργειών:

- ▶ Καθορισμός ετήσιων στόχων.
- ▶ Περιγραφή δράσεων και απαιτούμενων πόρων υλοποίησης.
- ▶ Ανάθεση αρμοδιοτήτων σε ακαδημαϊκές και διοικητικές μονάδες, καθώς και σε συνδεδεμένους οργανισμούς (ΠΑΚΕΚ-ΔΠΘ, ΚΕΔΙΒΙΜ-ΔΠΘ).

Η ΜΣΣ-ΔΠΘ καταρτίζει πρόταση για τον ετήσιο καθορισμό στόχων κάθε μονάδας, λαμβάνοντας υπόψη τους εγκεκριμένους στόχους και τα λειτουργικά σχέδια του ιδρύματος. Η πρόταση αυτή περιλαμβάνει:

- ▶ Δομημένο πρόγραμμα καθορισμού στόχων.
- ▶ Αναλυτικό σχέδιο δράσης για την επίτευξη στόχων.
- ▶ Προσδιορισμό απαραίτητων πόρων και οργάνων.

### Βήμα 2ο: Ενημέρωση Πληροφοριακού Συστήματος

Η ΜΣΣ-ΔΠΘ συλλέγει, ενημερώνει και τροφοδοτεί το ολοκληρωμένο πληροφοριακό σύστημα με τους εγκεκριμένους στόχους και τα σχετικά δεδομένα, επιτρέποντας τη συνεχή παρακολούθηση της προόδου.

### Βήμα 3ο: Εξαμηνιαία Ανασκόπηση

Κάθε εξάμηνο, η ΜΣΣ-ΔΠΘ προβαίνει σε επισκόπηση της προόδου των εγκεκριμένων δράσεων και στόχων. Εάν κάποιες δράσεις δεν έχουν υλοποιηθεί ή κάποιιοι στόχοι δεν έχουν επιτευχθεί, η ΜΣΣ-ΔΠΘ:

- ▶ Ενημερώνει το σύστημα πληροφοριών.
- ▶ Συνεργάζεται με ακαδημαϊκές και διοικητικές μονάδες για την κάλυψη των κενών και τη διασφάλιση λήψης διορθωτικών μέτρων

### Βήμα 4ο: Ετήσια Αξιολόγηση

Στο τέλος του ημερολογιακού έτους, η ΜΣΣ-ΔΠΘ αξιολογεί την επίτευξη των στόχων σε επίπεδο μονάδας και καταρτίζει μια Έκθεση Επιτευγμάτων. Εάν οι ετήσιοι στόχοι δεν έχουν επιτευχθεί, η ΜΣΣ-ΔΠΘ:

- ▶ Καταρτίζει πρόταση αναθεώρησης του Στρατηγικού Σχεδίου.
- ▶ Υποβάλλει την έκθεση προόδου και εισηγήσεις για τροποποιήσεις στο Συμβούλιο Διοίκησης (ΣΔ).

### Βήμα 5ο: Έγκριση & Αναθεώρηση

- ▶ Το Συμβούλιο Διοίκησης εξετάζει και εγκρίνει την Έκθεση Επιτευγμάτων και αποφασίζει εάν απαιτούνται τροποποιήσεις ή αναθεωρήσεις του Στρατηγικού Σχεδίου.

## ΔΙΑΔΙΚΑΣΙΑ ΕΓΚΡΙΣΗΣ

1. Η πρόταση κοινοποιείται στο Συμβούλιο Διοίκησης, στη Σύγκλητο και στις Κοσμητείες των Σχολών.
2. Η Σύγκλητος και οι Κοσμητείες εξετάζουν την πρόταση και παρέχουν ανατροφοδότηση.
3. Το Συμβούλιο Διοίκησης αναθεωρεί τις τροποποιήσεις, προσαρμόζει το Στρατηγικό Σχέδιο και θέτει επικαιροποιημένους ετήσιους στόχους.
4. Οι εγκεκριμένοι στόχοι κοινοποιούνται σε όλες τις σχετικές ακαδημαϊκές, ερευνητικές και διοικητικές μονάδες.

Η ΜΣΣ-ΔΠΘ επικαιροποιεί το πληροφοριακό σύστημα με τους εγκεκριμένους στόχους και δεδομένα, διασφαλίζοντας την απρόσκοπτη παρακολούθηση της προόδου υλοποίησης.

<sup>14</sup> Αυτό το πληροφοριακό σύστημα, που διαχειρίζεται η ΜΣΣ-ΔΠΘ, χρησιμοποιείται για την παρακολούθηση της υλοποίησης του Στρατηγικού Σχεδίου σε διάφορα επίπεδα, συμπεριλαμβανομένων των θεσμικών, ακαδημαϊκών και διοικητικών μονάδων. Όλα τα επιχειρησιακά σχέδια που προκύπτουν από το Στρατηγικό Σχέδιο καταγράφονται μέσα σε αυτό το σύστημα και υπόκεινται σε εποπτεία από τη ΜΣΣ-ΔΠΘ.

<sup>15</sup> Η Μονάδα Ψηφιακής Διακυβέρνησης αναλαμβάνει το σχεδιασμό, την υλοποίηση και τον συντονισμό του ψηφιακού μετασχηματισμού του Πανεπιστημίου, που καλύπτει τόσο τους ακαδημαϊκούς τομείς (π.χ., e-class) όσο και τις διοικητικές λειτουργίες.

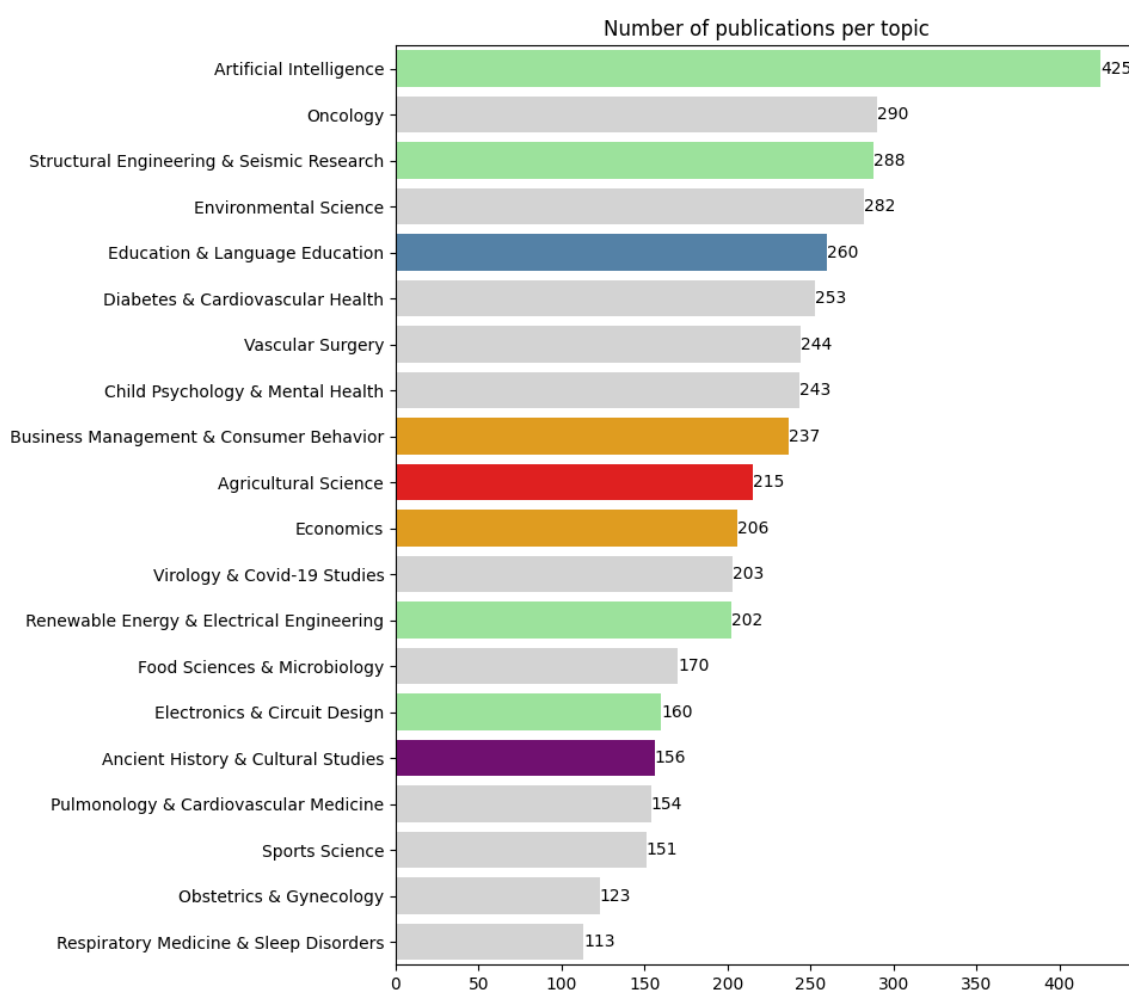
# ΠΑΡΑΡΤΗΜΑΤΑ

A blue-tinted microscopic image of a cell culture plate. A pipette tip is positioned above the plate, which contains several wells with visible cell cultures. The image is overlaid with a grid of thin, dark lines.

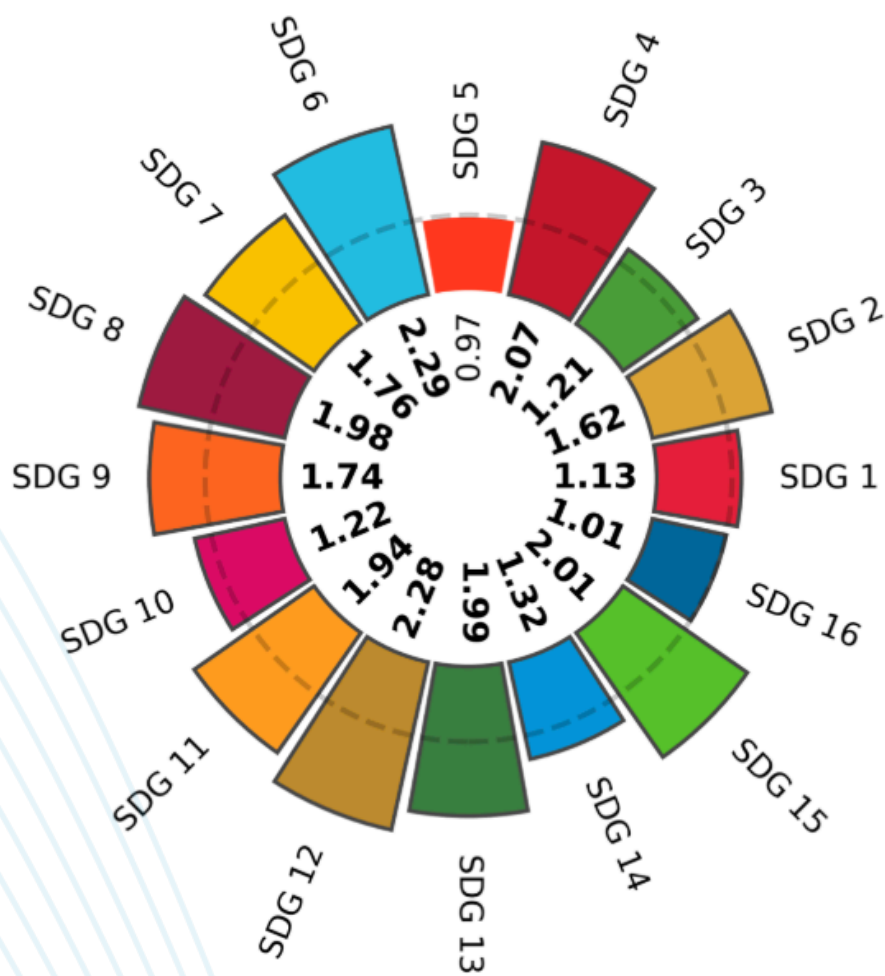
# ΑΝΑΛΥΣΗ ΤΗΣ ΕΡΕΥΝΑΣ ΣΤΟ ΔΠΘ

Για να εμβαθύνουμε στις γνώσεις μας σχετικά με τα δυνατά σημεία της έρευνας του ΔΠΘ η ανάλυση SWOT συμπληρώθηκε με μια ανάλυση θεματικής. Πρόκειται για την εξαγωγή και ανάλυση στοιχείων από τις δημοσιεύσεις του Πανεπιστημίου (άρθρα, βιβλία και κεφάλαια βιβλίων) από το 2019 έως το 2023, συνολικά 4.375 δημοσιεύσεις.

Μέσω της Ομαδοποίησης k-μέσων (k-means clustering), μετατρέψαμε περιλήψεις και τίτλους δημοσιεύσεων σε διανυσματικές αναπαραστάσεις, προκειμένου να κατηγοριοποιηθούν σε θεματικές ομάδες. Η μέθοδος αυτή εντόπισε 20 διακριτά ερευνητικά θέματα, που απεικονίζονται στο παρακάτω γράφημα. Αυτές οι πληροφορίες παίζουν βασικό ρόλο στον στρατηγικό σχεδιασμό μας, βοηθώντας μας να ενισχύσουμε και να αναπτύξουμε περισσότερο τα ερευνητικά πεδία όπου το ΔΠΘ διαθέτει ήδη ανταγωνιστικό πλεονέκτημα.



Τέλος, πραγματοποιήθηκε μια πρόσθετη ανάλυση για να αξιολογήσουμε την ερευνητική μας εξειδίκευση σε σχέση με τους Στόχους Βιώσιμης Ανάπτυξης (ΣΒΑ) του ΟΗΕ. Η εις βάθος επιστημονική αξιολόγηση των ερευνητικών ομάδων του ΔΠΘ αποσκοπούσε στην αποτίμηση του πιθανού αντικτύπου τους στις περιοχές και τις κοινότητες του. Η ανάλυση αποκάλυψε ότι η έρευνα του ΔΠΘ εμφανίζει υψηλότερο βαθμό εξειδίκευσης σε όλους τους ΣΒΑ σε σύγκριση με τον ευρωπαϊκό μέσο όρο—με εξαίρεση τον ΣΒΑ 5. Στο παρακάτω Σχήμα, ο μέσος όρος της ΕΕ συμβολίζεται με τη διακεκομμένη γραμμή, με αποτέλεσμα να διαφαινόνται οι ΣΒΑ στους οποίους το πανεπιστήμιο είναι σχετικά πιο εξειδικευμένο.



- ΣΒΑ 1** - Μηδενική φτώχεια
- ΣΒΑ 2** - Μηδενική πείνα
- ΣΒΑ 3** - Καλή υγεία και ευημερία
- ΣΒΑ 4** - Ποιοτική εκπαίδευση
- ΣΒΑ 5** - Ισότητα των φύλων
- ΣΒΑ 6** - Καθαρό νερό και αποχέτευση
- ΣΒΑ 7** - Φτηνή και καθαρή ενέργεια
- ΣΒΑ 8** - Αξιοπρεπής εργασία και οικονομική ανάπτυξη
- ΣΒΑ 9** - Βιομηχανία, καινοτομία και υποδομές
- ΣΒΑ 10** - Λιγότερες ανισότητες
- ΣΒΑ 11** - Βιώσιμες πόλεις και κοινότητες
- ΣΒΑ 12** - Υπεύθυνη κατανάλωση και παραγωγή
- ΣΒΑ 13** - Δράση για το κλίμα
- ΣΒΑ 14** - Ζωή στο νερό
- ΣΒΑ 15** - Ζωή στη στεριά
- ΣΒΑ 16** - Ειρήνη, δικαιοσύνη και ισχυροί θεσμοί

# ΑΡΧΙΚΟΣ ΟΔΙΚΟΣ ΧΑΡΤΗΣ

## Δυνατό σημείο

**Π1: Εδραίωση του πανεπιστημίου στην επικράτεια του με ενίσχυση της συμμετοχής στην κοινότητα**

### Σκοπός:

Υποστήριξη ερευνητικών πρωτοβουλιών που αντιμετωπίζουν άμεσα περιφερειακές κοινωνικοοικονομικές και περιβαλλοντικές προκλήσεις. Αυτό συνεπάγεται τη διεύρυνση και ενδυνάμωση της σχέσης του πανεπιστημίου με την κοινωνία εν γένει, ενισχύοντας τον αντίκτυπο στην τοπική κοινωνία τη συμμετοχικότητα.

### Δραστηριότητες:

1. Ανάπτυξη δραστηριοτήτων σύνδεσης του Ιδρύματος με την κοινωνία εστίαση στην έρευνα
  - a. Ανάλυση και υλοποίηση βέλτιστων πρακτικών σύνδεσης με την κοινωνία που εφαρμόζουν Πανεπιστήμια της συμμαχίας EMERGE
  - b. Κινητοποίηση του τοπικού συντονιστή για τη διασύνδεση με την κοινωνία στο πλαίσιο του EMERGE για την ανάπτυξη υβριδικών εργαλείων με σκοπό τη συλλογή αναγκών, δεδομένων από τοπικές κοινότητες και ανατροφοδότηση σε σχέση με ερευνητικά έργα.
  - c. Δημιουργία Γραφείου διασύνδεσης με την τοπική κοινωνία όπου ερευνητές, καθηγητές και φοιτητές μπορούν εύκολα να κινητοποιήσουν τις επιμέρους κοινότητες του πανεπιστημίου (φοιτητές, προσωπικό, ιδιωτικός τομέας, περιφερειακές αρχές και τοπικούς πληθυσμούς)
  - d. Ανάπτυξη δικτύου αποφοίτων με στοχο την κινητοποίησή τους στρατηγικά σε ερευνητικά έργα (εφόσον απαιτείται εξειδίκευση σε συγκεκριμένους επαγγελματικούς κλάδους ή με τη μορφή άμεσου συνδέσμου με επαγγελματικούς κλάδους).
2. Παροχή κατάλληλων συνθηκών για επιδραστική έρευνα
  - a. Σύσταση Ερευνητικού Ταμείου του ΔΠΘ για τη χρηματοδότηση έργων που αφορούν θέματα προτεραιότητας όπως η οικονομική ανάπτυξη, ο ψηφιακός μετασχηματισμός, η βιώσιμη γεωργία, με τη μορφή πρόσκλησης υποβολής έργων σχετικά με περιφερειακές κοινωνικοοικονομικές προτεραιότητες
  - b. Ενθάρρυνση συνεργασιών μεταξύ σχολών για την ανάπτυξη ολιστικών λύσεων
  - c. Κατανομή χρηματοδότησης που υποστηρίζει τη συμμετοχή στην κοινότητα και τη συνεργασία με ΜΚΟ, ευρωπαϊκά προγράμματα όπως τα Erasmus+ (Youth και Sport), Ευρωπαϊκό Σώμα Αλληλεγγύης (European Solidarity Corps - ESC), Πολίτες, Ισότητα, Δικαιώματα και Αξίες (Citizens, Equality, Rights and Values – CERV), καθώς και προγράμματα πρακτικής άσκησης και τοποθετήσεων φοιτητών σε κοινότητες.
  - d. Υποστήριξη ΔΕΠ στην υποβολή αιτήσεων για προγράμματα χρηματοδότησης της ΕΕ (π.χ. Horizon Europe (Ορίζοντας Ευρώπη), Interreg (Πρόγραμμα Ευρωπαϊκής Εδαφικής Συνεργασίας), LIFE (Πρόγραμμα για το Περιβάλλον και τη Δράση για το Κλίμα) και για εθνικές επιχορηγήσεις που υποστηρίζουν την περιφερειακή ανάπτυξη μέσω της ενίσχυσης των υπηρεσιών υποστήριξης
    - i. Οργάνωση εργαστηρίου για τη συγγραφή προτάσεων για αιτήσεις χρηματοδότησης που απευθύνεται σε νέα μέλη ΔΕΠ.
  - e. Δημιουργία εσωτερικού μηχανισμού δεξαμενών σκέψης (think tank) που θα ενθαρρύνει το διδακτικό προσωπικό να επανεξετάσει ερευνητικά ερωτήματα που αντιμετωπίζουν κοινωνικές προκλήσεις, να ενισχύσει τον διεπιστημονικό αντίκτυπο και παράλληλα να προστατεύσει τις ακαδημαϊκές ελευθερίες, αποφεύγοντας την υπερβολική καθοδήγηση όσον αφορά τις κατευθύνσεις έρευνας ή την επιβολή προτεραιοτήτων.
3. Ενθάρρυνση συμμετοχικής έρευνας και πρακτικών ανοιχτής έρευνας

	<p>a. Προσαρμογή προγραμμάτων σπουδών για την ένταξη περισσότερων φοιτητών και νέων ερευνητών σε έργα που εστιάζουν σε πραγματικές περιφερειακές προκλήσεις μέσω ερευνητικών έργων</p> <p>b. Ενίσχυση των υποδομών ανοικτής πρόσβασης</p>
<p><b>Π2: Ενίσχυση της φοιτητικής εμπειρίας και του πανεπιστημιακού περιβάλλοντος</b></p>	<p><b>Σκοπός:</b></p> <p>Παρακίνηση των προπτυχιακών φοιτητών να συνεχίσουν τις σπουδές τους στο ΔΠΘ βελτιώνοντας την εμπειρία τους από την έρευνα υποστηρίζοντας τις ερευνητικές εγκαταστάσεις του πανεπιστημίου. Προσέλκυση νέων φοιτητών τόσο σε προπτυχιακό όσο και σε μεταπτυχιακό επίπεδο.</p> <p><b>Δραστηριότητες:</b></p> <ol style="list-style-type: none"> <li>1. Εκτενής ενημέρωση για τις άριστες ερευνητικές εγκαταστάσεις του πανεπιστημίου</li> <li>2. Βελτίωση των πανεπιστημιακών υποδομών για την υποστήριξη ενός σύγχρονου μαθησιακού περιβάλλοντος, συμπεριλαμβανομένων των υπερσύγχρονων ερευνητικών εγκαταστάσεων και υπηρεσιών για φοιτητές.</li> <li>3. Αύξηση των συνεργασιών με ελληνικά και ξένα πανεπιστήμια, παρέχοντας στους ερευνητές και τους φοιτητές μας ευρύ φάσμα ευκαιριών</li> <li>4. Υποστήριξη και χρηματοδότηση ερευνητικών προγραμμάτων με πρωτοβουλία των φοιτητών για την ενίσχυση της συμμετοχικής και εφαρμοσμένης έρευνας.. Βλ. προηγούμενες πρωτοβουλίες που υποστηρίζονται: <a href="https://www.snf.org/en/work/priorities/education/">https://www.snf.org/en/work/priorities/education/</a> <a href="https://www.onassis.org/el/">https://www.onassis.org/el/</a></li> </ol>
<p><b>Οργάνωση των σχέσεων του Ιδρύματος με βασικούς περιφερειακούς, εθνικούς και διεθνείς φορείς</b></p>	<p><b>Σκοπός:</b></p> <p>Το ΔΠΘ μετρά ήδη έναν αριθμό συνεργασιών με τη συμμετοχή περιφερειακών φορέων είτε μέσα από ερευνητικά έργα, εκπαιδευτικά προγράμματα, ανάγκες για προγράμματα διά βίου μάθησης και προσαρμογές των προγραμμάτων σπουδών. Αυτές οι συνεργασίες επί του παρόντος εξαρτώνται από διαπροσωπικές σχέσεις, περιορίζοντας τη μακροπρόθεσμη επίδρασή τους και τη δυνατότητα ευρύτερης συμμετοχής του ιδρύματος. Επομένως, ο στόχος μας είναι να αναπτύξουμε δεσμούς με τους περιφερειακούς φορείς σε επίπεδο ΔΕΠ, τμήματος ή διοίκησης ανάλογα με τις ανάγκες.</p> <p><b>Δραστηριότητες:</b></p> <ol style="list-style-type: none"> <li>1. Συμμετοχή του Περιφερειακού Συμβουλίου Έρευνας και Καινοτομίας στις δραστηριότητες του πανεπιστημίου, διασφαλίζοντας έναν ισχυρό δεσμό με την περιφερειακή διοίκηση.</li> <li>2. Ενίσχυση της αποτελεσματικότητας του Γραφείου Μεταφοράς Τεχνολογίας (Technology Transfer Office - TTO) και του Κόμβου Καινοτομίας για τη διευκόλυνση κοινών ερευνητικών έργων, εφαρμογών χρηματοδότησης και μεταφοράς γνώσεων μεταξύ ΔΕΠ και επιχειρήσεων       <ol style="list-style-type: none"> <li>a. Ενθάρρυνση ιδιωτικών εταιρειών να χρηματοδοτούν ερευνητικές έδρες σε πεδία σχετικά με τον κλάδο τους (π.χ. ανανεώσιμη ενέργεια, βιοτεχνολογία, ψηφιακός μετασχηματισμός)</li> <li>b. Επέκταση συνεργασιών με επιχειρήσεις για την ανάθεση σε ερευνητές έργων που Διεύρυνση συνεργασιών με επιχειρήσεις για την υλοποίηση έργων προσανατολισμένων στις ανάγκες της αγοράς.</li> <li>c. Διευκόλυνση υλοποίησης διδακτορικών και μεταδιδακτορικών προγραμμάτων σε συγκεκριμένους επαγγελματικούς τομείς σε συνεργασία με την τοπική βιομηχανία σε πεδία ενδιαφέροντος της περιφέρειας.</li> </ol> </li> </ol>

	<p><b>3.</b> Αξιοποίηση επιχειρηματικών δομών του ΔΠΘ για ενίσχυση της εξωτερικής έρευνας</p> <ol style="list-style-type: none"> <li>a. Ενίσχυση και διάχυση, εντός και εκτός ΔΠΘ, των πρωτοβουλιών του που υλοποιούνται από επιχειρηματικές δομές (Θερμοκοιτίδα, Κέντρο Έρευνας και Καινοτομίας, Γραφείο Σύνδεσης με την τοπική κοινωνία).</li> <li>b. Ανάδειξη και ενημέρωση σχετικά με τον διεπιστημονικό κόμβο έρευνας και τα διαζώσης εργαστήρια στην Αλεξανδρούπολη για την επίλυση θεμάτων που αντιμετωπίζει η περιοχή</li> </ol> <p><b>4.</b> Ανάπτυξη σχέσεων με εθνικούς και διεθνείς οργανισμούς με τους οποίους υπάρχουν υφιστάμενες συνεργασίες</p> <ol style="list-style-type: none"> <li>a. Διεξαγωγή εις βάθος ανάλυσης στο πλαίσιο του EMERGE με σκοπό την καταγραφή των υφιστάμενων ερευνητικών συνεργασιών, τον εντοπισμό βασικών θεματικών τομέων και τον προσδιορισμό ευκαιριών για ενίσχυση της διεπιστημονικής και διδρυματικής συνεργασίας</li> <li>b. Ενεργή υποστήριξη και ενθάρρυνση ερευνητικών έργων που περιλαμβάνουν εθνικές ή διεθνείς συνεργασίες παρέχοντας καθοδήγηση, ευκαιρίες χρηματοδότησης και στρατηγικές πρωτοβουλίες δικτύωσης.</li> </ol>
<p><b>ΠΥ1: Αξιοποίηση διεθνοποίησης για την προώθηση της έρευνας</b></p>	<p><b>Σκοπός:</b></p> <p>Αξιοποίηση διεθνοποίησης για την προσέλκυση καινοτόμων ερευνητικών πρακτικών στο πανεπιστήμιο και για την επέκταση της εμβέλειας των ερευνητικών αποτελεσμάτων</p> <p><b>Δραστηριότητες:</b></p> <ol style="list-style-type: none"> <li><b>1.</b> Διαμόρφωση και επέκταση (της συμμετοχής εσωτερικά του ΔΠΘ) σε κοινές διεθνείς ερευνητικές κοινοπραξίες που εστιάζουν στην εφαρμοσμένη μάθηση σε Επιστήμη, Τεχνολογία, Μηχανική και Μαθηματικά (Science, Technology, Engineering, Mathematics - STEM), κοινωνικές και ανθρωπιστικές επιστήμες</li> <li><b>2.</b> Ενίσχυση των θεματικών ερευνητικών ομάδων του ΔΠΘ με ιδρύματα εταίρους του EMERGE σε βασικούς τομείς</li> <li><b>3.</b> Διευκόλυνση κοινών διδακτορικών και μεταδιδακτορικών προγραμμάτων με συνεπίβλεψη από ερευνητές σε πανεπιστήμια του EMERGE</li> <li><b>4.</b> Διεθνοποίηση της υποστήριξης συγγραφής προτάσεων για αιτήσεις χρηματοδότησης</li> <li><b>5.</b> Διοργάνωση ετήσιων ερευνητικών συναντήσεων κορυφής για στρατηγικά θέματα</li> <li><b>6.</b> Υποστήριξη των ερευνητών μας για την παρακολούθηση αγγλόφωνης κατάρτισης</li> <li><b>7.</b> Προώθηση ευκαιριών κινητικότητας για ΔΕΠ και διοικητικό προσωπικό       <ol style="list-style-type: none"> <li>a. Ευκαιρίες κινητικότητας μέσω του Erasmus+ για ΔΕΠ και διοικητικό προσωπικό</li> <li>b. Στόχευση στις Δράσεις Marie Skłodowska-Curie (Marie Skłodowska-Curie Actions - MSCA) αναφορικά με την κινητικότητα ερευνητών και δίκτυα κατάρτισης κατόχων διδακτορικού</li> <li>c. Θέσπιση συστήματος αναγνώρισης &amp; επιβράβευσης από το πανεπιστήμιο της συμμετοχής σε προγράμματα κινητικότητας</li> </ol> </li> </ol>

<p><b>ΠΥ2: Διαφοροποίηση πηγών χρηματοδότησης</b></p>	<p><b>Σκοπός:</b></p> <p>Κλιμάκωση της προσέγγισης του ΔΠΘ όσον αφορά τη χρηματοδότηση της έρευνας</p> <p><b>Δραστηριότητες:</b></p> <ol style="list-style-type: none"> <li>1. Εντοπισμός καλών πρακτικών στην υποστήριξη μεγάλων ερευνητικών έργων στο ΔΠΘ και κοινοποίηση σε όλες τις πανεπιστημιούπολεις (δηλ.: ιστορίες επιτυχίας από το Ευρωπαϊκό Συμβούλιο Έρευνας - European Research Council - ERC)       <ol style="list-style-type: none"> <li>a. Αναζήτηση χρηματοδότησης από τα Horizon Europe, ERC και εθνικές επιχορηγήσεις E&amp;A</li> </ol> </li> <li>2. Ανάπτυξη εφαρμογών πολλαπλών εταίρων σε ποικίλα προγράμματα χρηματοδότησης.       <ol style="list-style-type: none"> <li>a. PRIMA (Partnership for Research and Innovation in the Mediterranean Area - Συνεργασία για Έρευνα και Καινοτομία στην Περιοχή της Μεσογείου), Erasmus+, LIFE (Πρόγραμμα για το Περιβάλλον και τη Δράση για το Κλίμα), EIC (European Innovation Council - Ευρωπαϊκό Συμβούλιο Καινοτομίας), EIT (European Institute of Innovation and Technology - Ευρωπαϊκό Ινστιτούτο Καινοτομίας και Τεχνολογίας), Horizon Europe, δράσεις COST (European Cooperation in Science and Technology - Ευρωπαϊκή Συνεργασία στην Επιστήμη και την Τεχνολογία), χρηματοδότηση από τα DIGITAL Europe (Ψηφιακή Ευρώπη), EU4Health και INTERREG, κυρίως με εταίρους του EMERGE</li> </ol> </li> <li>3. Παροχή υπηρεσιών έρευνας επί συμβάσει όπου εταιρείες χρηματοδοτούν έρευνα στο ΔΠΘ για την αντιμετώπιση συγκεκριμένων προκλήσεων</li> <li>4. Συνεργασία με νεοφυείς επιχειρήσεις και μικρομεσαίες επιχειρήσεις (MME) για τη χρηματοδότηση της καινοτομίας</li> <li>5. Σύσταση Ταμείου Χορηγιών Αποφοίτων με διάφορες κλίμακες χορηγίας</li> <li>6. Αναζήτηση φιλανθρωπικών δωρεών από ιδρύματα που υποστηρίζουν την έρευνα</li> <li>7. Ενίσχυση υπηρεσιών υποστήριξης για εισερχόμενους ερευνητών μέσω της πρωτοβουλίας EURAXESS, παρέχοντας εξατομικευμένη καθοδήγηση σχετικά με τη χρηματοδότηση, την κινητικότητα, την επαγγελματική εξέλιξη και την ένταξη, διασφαλίζοντας μια ομαλή και παραγωγική εμπειρία έρευνας.</li> </ol>
<p><b>ΠΥ3: Βελτίωση της επικοινωνίας του πανεπιστημίου</b></p>	<p><b>Σκοπός:</b></p> <p>Ενίσχυση της επικοινωνίας μας όσον αφορά την έρευνα, εντός και εκτός του ΔΠΘ. Εσωτερικά, η βελτιωμένη επικοινωνία θα διευκολύνει την ανταλλαγή γνώσεων, τη διεπιστημονική συνεργασία και την καλύτερη χρήση πόρων σε όλα τα τμήματα. Εξωτερικά, θα αυξήσει την αναγνωρισιμότητα του πανεπιστημίου, θα προσελκύσει χρηματοδοτικές ευκαιρίες και τη συμμετοχή επαγγελματικών κλάδων και της κοινωνίας, καθώς και θα ενισχύσει τον ρόλο του ΔΠΘ ως βασικού παίκτη στα περιφερειακά και παγκόσμια δίκτυα έρευνας.</p> <p><b>Δραστηριότητες:</b></p> <ol style="list-style-type: none"> <li>1. Βελτίωση των υπηρεσιών εσωτερικής και εξωτερικής επικοινωνίας για τη διευκόλυνση της ροής πληροφοριών.       <ol style="list-style-type: none"> <li>a. Εσωτερικά - (εστίαση στην έρευνα)           <ol style="list-style-type: none"> <li>i. Διεύρυνση της χρήσης του Μητρώου Ανοικτής Πρόσβασης του ΔΠΘ συγκεντρώνοντας πληροφορίες σχετικά με τον εξοπλισμό του ιδρύματος και διασφαλίζοντας ότι όλα τα μέλη του προσωπικού έχουν εύκολη πρόσβαση</li> <li>ii. Επικοινωνία σχετικά με τις δραστηριότητες δημόσιας δέσμευσης &amp; προβολής μας</li> <li>iii. Επικοινωνία σχετικά με τα αποτελέσματα των ερευνών μας, εστιάζοντας σε έρευνα με υψηλό κοινωνικό αντίκτυπο</li> </ol> </li> </ol> </li> </ol>

	<p>iv. Συγκέντρωση και ανταλλαγή πληροφοριών σχετικά με την εσωτερική παρουσία σε συνέδρια</p> <p>b. Εξωτερικά - (εστίαση στην έρευνα)</p> <p>i. Ανάπτυξη της ψηφιακής και μη ψηφιακής στα μέσα ενημέρωσης διασφαλίζοντας την προώθηση των σχετικών ερευνητικών αποτελεσμάτων (ιδίως εκείνων με υψηλό αντίκτυπο στην κοινωνία) σε κοινό εκτός του ΔΠΘ</p> <p>ii. Προώθηση υφιστάμενων ερευνητικών έργων που εναρμονίζονται με τις προτεραιότητες περιφερειακής ανάπτυξης για την αύξηση της προβολής και την προσέλκυση χρηματοδότησης</p> <p>iii. Δημοσιοποίηση πανεπιστημιακών πρωτοβουλιών, επιτυχιών στον τομέα της έρευνας και ακαδημαϊκών επιτευγμάτων σε εθνικό και διεθνές επίπεδο</p> <p>iv. Επικοινωνία σχετικά με τις δραστηριότητες δημόσιας δέσμησης &amp; προβολής μας</p> <p>v. Επικοινωνία σχετικά με τα αποτελέσματα των ερευνών μας, εστιάζοντας σε έρευνα με υψηλό κοινωνικό αντίκτυπο</p>
<p><b>Π1: Εδραίωση του πανεπιστημίου στην επικράτεια του με ενίσχυση της συμμετοχής στις κοινότητες</b></p>	<p><b>Σκοπός:</b></p> <p>Εναρμόνιση της παρεχόμενης εκπαίδευσης με τις προβλέψεις για δεξιότητες υψηλής ζήτησης και ελλείψεις εργατικού δυναμικού.</p> <p><b>Δραστηριότητες:</b></p> <p><b>1.</b> Ανάπτυξη δραστηριοτήτων σύνδεσης του ιδρύματος στην κοινωνία - εστίαση στην εκπαίδευση</p> <p>a. Ίδρυση Γραφείου Σύνδεσης με την τοπική κοινωνία όπου το ΔΠΘ κινητοποιεί τον Υπεύθυνο Σύνδεσης με την κοινωνία ο οποίος έχει προσληφθεί στα πλαίσια του EMERGE. Σκοπός του Γραφείου είναι η εύκολη κινητοποίηση των επιμέρους κοινοτήτων του πανεπιστημίου (φοιτητών, προσωπικού, ιδιωτικού τομέα, περιφερειακών αρχών και τοπικών πληθυσμών) ώστε να συγκεντρωθούν οι ανάγκες της περιοχής και να εμπλουτιστούν ανάλογα τα προγράμματα σπουδών</p> <p>i. Ανάλυση και υλοποίηση πρωτοβουλιών βέλτιστων πρακτικών συμμετοχής που εφαρμόζουν εταίροι από το EMERGE για την προσαρμογή των εκπαιδευτικών προγραμμάτων</p> <p>ii. Συνεργασία με τοπικούς επαγγελματικούς κλάδους, εμπορικά επιμελητήρια και κυβερνητικούς φορείς για τον εντοπισμό αναδυόμενων τάσεων στην αγορά εργασίας και ελλείψεων δεξιοτήτων.</p> <ul style="list-style-type: none"> <li>• Σχεδιασμός νέων προγραμμάτων σπουδών και εξειδικεύσεων σε τομείς υψηλής ζήτησης, όπως ανανεώσιμες πηγές ενέργειας, τεχνητή νοημοσύνη, ψηφιακό μάρκετινγκ και αγροδιατροφικός τομέας</li> <li>• Σχεδίαση προγραμμάτων εκμάθησης με πρωτοβουλία επαγγελματικών κλάδων και κοινοτήτων</li> </ul> <p>b. Τακτική διεξαγωγή αναλύσεων ελλείψεων δεξιοτήτων κινητοποιώντας τοπικούς κλάδους, εμπορικά επιμελητήρια και κυβερνητικούς φορείς μέσω του Περιφερειακού Συμβουλίου Έρευνας και Καινοτομίας και του Γραφείου Σύνδεσης με την κοινωνία, με σκοπό τον εντοπισμό ελλείψεων εργατικού δυναμικού και δεξιοτήτων</p> <p><b>2.</b> Χρήση διαθέσιμων μελετών και δεδομένων για την προσαρμογή των εκπαιδευτικών προγραμμάτων στις ανάγκες των κοινοτήτων μας</p> <p>a. Ανάπτυξη ελκυστικών ευέλικτων, διεπιστημονικών προγραμμάτων που αντιμετωπίζουν αναδυόμενες παγκόσμιες προκλήσεις</p> <p>b. Προσφορά υβριδικών, διαδικτυακών μαθημάτων και προγραμμάτων για την εξυπηρέτηση διαφορετικών φοιτητικών αναγκών</p> <p>c. Ενίσχυση του επαγγελματικού προσανατολισμού των φοιτητών μας και ελαχιστοποίηση</p>

	<p>του ποσοστού των φοιτητών που διακόπτουν τις σπουδές τους διοργανώνοντας «ανοικτές ημέρες» σε σχολεία και μέσα από δομημένες υπηρεσίες επαγγελματικού προσανατολισμού που συνδέουν προγράμματα σπουδών με επαγγελματικούς φορείς και επικαιροποιημένες ανάγκες της αγοράς.</p> <ul style="list-style-type: none"> <li>• Εξέταση του ενδεχόμενου παροχής οικονομικής υποστήριξης σε φοιτητές που κατοικούν στην περιοχή και δημιουργίας προγραμμάτων καθοδήγησης για την ενθάρρυνση των αποφοίτων λυκείου να προχωρήσουν στην ανώτατη εκπαίδευση</li> </ul> <p>d. Ανάπτυξη βραχυπρόθεσμων προγραμμάτων και μικροδιαπιστευτηρίων για όλους τους φοιτητές μας, κυρίως στο πλαίσιο του EMERGE</p> <p><b>3.</b> Ανάπτυξη προγραμμάτων διά βίου μάθησης προσαρμοσμένων στις ανάγκες των ενήλικων εκπαιδευομένων της περιοχής</p> <ul style="list-style-type: none"> <li>a. Ανάπτυξη εκπαιδευτικών προγραμμάτων και βραχυπρόθεσμων προγραμμάτων, μικροδιαπιστευτηρίων και επαγγελματικών διπλωμάτων που επιτρέπουν στους εργαζομένους να αναβαθμίζουν τις δεξιότητές τους χωρίς να χρειαστεί να δεσμευτούν σε πλήρη προγράμματα τίτλου σπουδών και να προσαρμοστούν στο προφίλ των φοιτητών / ενήλικων εκπαιδευομένων</li> <li>b. Ανάπτυξη κύκλων μαθημάτων ηλεκτρονικής μάθησης που επιτρέπουν στους φοιτητές την εξ αποστάσεως πρόσβαση σε προγράμματα</li> <li>c. Ενσωμάτωση συνεργασιών κατάρτισης όπου εταιρείες χρηματοδοτούν προγράμματα αναβάθμισης δεξιοτήτων εργαζομένων στο πλαίσιο προγραμμάτων διά βίου μάθησης</li> </ul>
<p><b>P2: Ενίσχυση της φοιτητικής εμπειρίας και του πανεπιστημιακού περιβάλλοντος</b></p>	<p><b>Σκοπός:</b></p> <p>Βελτίωση της ποιότητας και της ικανοποίησης της εκπαιδευτικής εμπειρίας των φοιτητών</p> <p><b>Δραστηριότητες:</b></p> <ol style="list-style-type: none"> <li><b>1.</b> Προσαρμογή προγραμμάτων σπουδών <ul style="list-style-type: none"> <li>a. Υιοθέτηση νέων παιδαγωγικών μεθόδων, τεχνολογιών διδασκαλίας όπως ψηφιακοί πόροι, περιβάλλοντα εικονικής πραγματικότητας (Virtual Reality - VR), μάθηση βάσει προκλήσεων (challenge-based learning - CBL) και μάθηση βάσει λύσεων (solution-based learning - SBL) για ενσωμάτωση παγκόσμιων προοπτικών στα προγράμματα σπουδών</li> <li>b. Σχεδιασμός και υλοποίηση κύριων (majors) και δευτερευουσών (minors) κατευθύνσεων σπουδών, με έμφαση στις δευτερεύουσες που επικεντρώνονται σε βασικές οριζόντιες δεξιότητες, όπως: ψηφιακός εγγραμματισμός &amp; εφαρμογές τεχνητής νοημοσύνης (Artificial Intelligence - AI), επιχειρηματικότητα &amp; καινοτομία, ηγεσία &amp; κριτική σκέψη, βιωσιμότητα &amp; κοινωνική ευθύνη, διαπολιτισμική επικοινωνία &amp; παγκόσμιες προοπτικές</li> <li>c. Δυνατότητα για τους φοιτητές να παρακολουθούν μαθήματα επιλογής σε διαφορετικά Τμήματα εκτός της κύριας κατεύθυνσης σπουδών τους</li> <li>d. Δημιουργία χαρτοφυλακίου υβριδικών (διαδικτυακών και διά ζώσης) μαθημάτων σε όλες τις σχολές για την προώθηση οριζόντιων δεξιοτήτων π.χ. καινοτομίας, επιχειρηματικής νοοτροπίας κ.λπ.</li> </ul> </li> <li><b>2.</b> Προτάσεις για προγράμματα σε διακριτά πεδία στα οποία το ΔΠΘ έχει εντοπίσει δυνατά σημεία (βλ. ενότητα διαγνωστικής ανάλυσης και θεματική μοντελοποίηση)</li> <li><b>3.</b> Προτάσεις εξωσχολικών δραστηριοτήτων σύμφωνα με την ανάπτυξη δεξιοτήτων (συνέδρια, πολιτιστικές εκδηλώσεις, εθελοντισμός κ.λπ.)</li> <li><b>4.</b> Επέκταση της υιοθέτησης ευκαιριών πρακτικής άσκησης στο πλαίσιο των προσφερόμενων τίτλων σπουδών</li> <li><b>5.</b> Προώθηση μιας κουλτούρας ψηφιακού μετασχηματισμού <ul style="list-style-type: none"> <li>a. Η αναβάθμιση της υποδομής τεχνολογιών πληροφορικής (ΤΠ), των υπηρεσιών cloud και</li> </ul> </li> </ol>

	<p>των μέτρων κυβερνοασφάλειας εξασφαλίζει γερά θεμέλια για ψηφιακές δραστηριότητες.</p> <p>b. Παροχή κατάρτισης για προσωπικό και φοιτητές προκειμένου να βελτιωθούν ο ψηφιακός εγγραμματισμός και ικανότητες. Αυτό περιλαμβάνει εργαστήρια, πιστοποιήσεις και ενσωμάτωση ψηφιακών δεξιοτήτων στο πρόγραμμα σπουδών.</p> <p>c. Υιοθέτηση Συστημάτων Διαχείρισης Μάθησης (Learning Management Systems - LMS), εικονικών τάξεων και άλλων εκπαιδευτικών τεχνολογιών διευκολύνει διαδραστικά και εύελικτα περιβάλλοντα μάθησης.</p> <p>d. Ενθάρρυνση της νοοτροπίας που αγκαλιάζει την αλλαγή, την καινοτομία και τη συνεχή μάθηση στο πανεπιστήμιο υποστηρίζει την επιτυχή υιοθέτηση πρωτοβουλιών ψηφιακού μετασχηματισμού μέσω εργαλείων επικοινωνίας και συμμετοχής του διδακτικού προσωπικού.</p> <p>e. Υποστήριξη της ανάπτυξης ψηφιακών δεξιοτήτων (τόσο σε βασικό όσο και σε προχωρημένο επίπεδο) από ΜΜΕ και υπηρεσίες του δημόσιου τομέα όπως προτείνεται από την ΕΕ.</p> <p>f. Δημιουργία σειράς «Συζητήσεις ΔΠΘ» όπου επιτυχημένοι απόφοιτοι μοιράζονται ιδέες και εμπειρίες.</p>
--	--

<p><b>Π3: Διάρθρωση σχέσεων που διατηρεί το ίδρυμα με βασικούς περιφερειακούς έως και διεθνείς φορείς</b></p>	<p><b>Σκοπός:</b></p> <p>Ενίσχυση της συνάφειας των εκπαιδευτικών προγραμμάτων βελτιώνοντας την ποιότητα και την εναρμόνισή τους με τις ανάγκες του πραγματικού κόσμου. Η ενίσχυση των δεσμών με περιφερειακούς εθνικούς και διεθνείς φορείς θα παράσχει στο ΔΠΘ πολύτιμες γνώσεις σχετικά με την ανάπτυξη βασικών δεξιοτήτων και θα βοηθήσει στον εντοπισμό και την αντιμετώπιση των υφιστάμενων κενών ανάμεσα στις απαιτήσεις εκπαίδευσης και εργατικού δυναμικού.</p> <p><b>Δραστηριότητες:</b></p> <ol style="list-style-type: none"> <li><b>1.</b> Δημιουργία επίσημων, στρατηγικών συμμαχιών με βασικούς περιφερειακούς φορείς για ακαδημαϊκές συνεργασίες       <ol style="list-style-type: none"> <li>a. Ένταξη περιφερειακών φορέων στις Συμβουλευτικές Επιτροπές προπτυχιακών και μεταπτυχιακών προγραμμάτων σπουδών.</li> <li>b. Ενίσχυση ευκαιριών βιωματικής μάθησης, όπως προγραμμάτων πρακτικής άσκησης, έργων που σχετίζονται με επαγγελματικούς κλάδους και ευκαιριών εφαρμοσμένης έρευνας, με σκοπό την καλύτερη προετοιμασία των φοιτητών για τις προκλήσεις στον πραγματικό κόσμο</li> </ol> </li> <li><b>2.</b> Σύναψη στρατηγικών συμμαχιών με βασικούς διεθνείς φορείς σε κάποια θεματικά πεδία στα οποία το ΔΠΘ διαθέτει διεθνή προβολή       <ol style="list-style-type: none"> <li>a. Δημιουργία στοχευμένων συμμαχιών με διεθνή ιδρύματα, επαγγελματικούς κλάδους και οργανισμούς σε θεματικά πεδία όπου το ΔΠΘ διαθέτει ισχυρή παγκόσμια προβολή και ακαδημαϊκή αριστεία</li> <li>b. Διεξαγωγή ολοκληρωμένης ανάλυσης για τον εντοπισμό ακαδημαϊκών κλάδων όπου τα προγράμματα του ΔΠΘ έχουν υψηλή ζήτηση μεταξύ των φοιτητών και όπου οι ευκαιρίες απασχόλησης δεν αντιμετωπίζονται επαρκώς από τοπικούς φορείς</li> <li>c. Συμμετοχή παγκόσμιων ηγετών από την ακαδημαϊκή κοινότητα και επαγγελματικούς κλάδους στην αναδιάρθρωση των προγραμμάτων σπουδών με σκοπό την εναρμόνιση με τις αναδυόμενες ανάγκες της αγοράς εργασίας και τις βασικές δεξιότητες του μέλλοντος</li> <li>d. Διασφάλιση ότι τα εκπαιδευτικά προγράμματα επικαιροποιούνται συνεχώς προκειμένου να ανταποκρίνονται στις απαιτήσεις των κλάδων υψηλής ανάπτυξης και ευκαιριών, παρέχοντας στους πτυχιούχους τις σχετικές δεξιότητες και ανταγωνιστικά πλεονεκτήματα           <ul style="list-style-type: none"> <li>• Θέσπιση συχνών διαδικασιών στο πλαίσιο των οποίων το πανεπιστήμιο θα συλλέγει σταθερά πληροφορίες από τους βασικούς φορείς του μέσω του Γραφείου Σύνδεσης με την Κοινότητα και των παγκόσμιων προβλέψεων, καθώς και θα προσαρμόζει τα</li> </ul> </li> </ol> </li> </ol>
---	--

	<p>προγράμματα σπουδών ώστε να ανταποκρίνονται στις συνεχώς εξελισσόμενες ανάγκες των φοιτητών του</p> <p><b>3. Ανάπτυξη στρατηγικών προγραμμάτων διά βίου μάθησης</b></p> <ol style="list-style-type: none"> <li>a. Συνεργασία με το Περιφερειακό Συμβούλιο Έρευνας και Καινοτομίας για να προταθούν επαγγελματικές πιστοποιήσεις σε βασικούς τομείς για δημόσιους υπαλλήλους (συμμετοχή στην κοινότητα, ψηφιακός μετασχηματισμός, ...)</li> <li>b. Ανάπτυξη κατάρτισης σε πολιτικές για μέλη της τοπικής αυτοδιοίκησης σε τομείς όπως πολεοδομικός σχεδιασμός, έξυπνες πόλεις και ηλεκτρονική διακυβέρνηση</li> <li>c. Ενίσχυση των λειτουργιών του Κόμβου Καινοτομίας του ΔΠΘ και πρωτοβουλίες ανάπτυξης ιδεών για φοιτητές και μέλη προσωπικού</li> </ol>
<p><b>ΠΥ1: Αξιοποίηση διεθνοποίησης για την προώθηση της εκπαίδευσης</b></p>	<p><b>Σκοπός:</b></p> <p>Παροχή των εφοδίων που είναι απαραίτητα για την ευημερία των φοιτητών μας σε έναν ολοένα και πιο παγκοσμιοποιημένο κόσμο, ενισχύοντας την ελκυστικότητα και τις ευκαιρίες που σχετίζονται με τα εκπαιδευτικά μας προγράμματα, προσφέροντας υψηλής ποιότητας μαθησιακές εμπειρίες που αναπτύσσουν σημαντικές δεξιότητες τόσο για Έλληνες όσο και για διεθνείς σπουδαστές.</p> <p><b>Δραστηριότητες:</b></p> <ol style="list-style-type: none"> <li><b>1. Διεθνοποίηση των προπτυχιακών, μεταπτυχιακών και διδακτορικών προγραμμάτων μας</b> <ol style="list-style-type: none"> <li>a. Έναρξη αγγλόφωνων προπτυχιακών και μεταπτυχιακών προγραμμάτων για την προώθηση της διεθνοποίησης στην Ελλάδα και την προσέλκυση αλλοδαπών φοιτητών           <ol style="list-style-type: none"> <li>i. Δημιουργία προπτυχιακών και μεταπτυχιακών προγραμμάτων σπουδών σπουδών στα αγγλικά               <ul style="list-style-type: none"> <li>• Επέκταση προσπαθειών διεθνοποίησης με στόχο την προσέλκυση μιας αλλοδαπών φοιτητών</li> </ul> </li> </ol> </li> <li>b. Ανάπτυξη κοινών προγραμμάτων σπουδών και προγραμμάτων διπλού τίτλου σπουδών με εταίρους από το EMERGE και άλλους διεθνείς εταίρους που ειδικεύονται στις μεθοδολογίες επίλυσης προβλημάτων. Το ΔΠΘ βρίσκεται ήδη στη διαδικασία ανάπτυξης πέντε νέων μεταπτυχιακών κοινών προγραμμάτων σπουδών στη Χημεία, τη Φυσική Αγωγή και την Ιατρική, σε συνεργασία με έγκριτα διεθνή πανεπιστήμια (Πανεπιστήμιο Columbia, Πανεπιστήμιο Σορβόνης, Πανεπιστήμιο York, Πανεπιστήμιο Ζυρίχης, Πανεπιστήμιο Kutztown στην Πενσυλβάνια), για την ενίσχυση της ακαδημαϊκής αριστείας και του παγκόσμιου ερευνητικού αντικτύπου</li> </ol> </li> <li><b>2. Ενθάρρυνση και υποστήριξη μελών ΔΕΠ για αγγλόφωνη διδασκαλία ώστε να ενισχυθούν τα ακαδημαϊκά προγράμματα και η ελκυστικότητά τους σε παγκόσμιο επίπεδο</b></li> <li><b>3. Ανάπτυξη διατμηματικών προπτυχιακών μαθημάτων/θερινών - χειμερινών προγραμμάτων στην αγγλική γλώσσα για την προσέλκυση φοιτητών του ERASMUS+/και διεθνών φοιτητών</b> <ol style="list-style-type: none"> <li>a. Ανάπτυξη διαδικτυακών συνεργατικών μαθημάτων όπου φοιτητές και διεθνείς ομόλογοι φορείς του ΔΠΘ αντιμετωπίζουν παγκόσμια προβλήματα</li> </ol> </li> <li><b>4. Προετοιμασία της πρωτοβουλίας Ευρωπαϊκού Τίτλου Σπουδών / Διακριτικού Τίτλου προκειμένου να διασφαλίζεται ότι το πανεπιστήμιο θα παραμείνει εναρμονισμένο με τις τάσεις της ευρωπαϊκής ανώτατης εκπαίδευσης</b></li> <li><b>5. Προώθηση δραστηριοτήτων στην Ελλάδα και στο εξωτερικό στο πλαίσιο του EMERGE</b></li> <li><b>6. Προώθηση της κινητικότητας φοιτητών και διδακτικού προσωπικού.</b> <ol style="list-style-type: none"> <li>a. Ενίσχυση συμφωνιών ανταλλαγής με συνεργαζόμενα πανεπιστήμια</li> <li>b. Ενθάρρυνση της συμμετοχής διδακτικού προσωπικού σε διεθνή συνέδρια, ερευνητικά έργα και παγκόσμια ακαδημαϊκά δίκτυα</li> <li>c. Ενίσχυση υπηρεσιών υποστήριξης για φοιτητές που προέρχονται από εισερχόμενες και</li> </ol> </li> </ol>

	<p>εξερχόμενες ανταλλαγές</p> <p>d. Ενσωμάτωση βραχυπρόθεσμης κινητικότητας φοιτητών στο EMERGE</p>
<p><b>ΠΥ2: Διαφοροποίηση πηγών χρηματοδότησης</b></p>	<p><b>Σκοπός:</b></p> <p>Βελτιστοποίηση εσόδων από τις εκπαιδευτικές μας δραστηριότητες</p> <p><b>Δραστηριότητες:</b></p> <ol style="list-style-type: none"> <li>1. Από κοινού παροχή υπηρεσιών μεταξύ των πανεπιστημιούπολεων, βελτιστοποίηση των δαπανών του πανεπιστημίου</li> <li>2. Περαιτέρω ανάπτυξη των υφιστάμενων πτυχιακών προγραμμάτων</li> <li>3. Εξασφάλιση χρηματοδότησης για έδρες καθηγητών με τη στήριξη επαγγελματικών κλάδων σε πεδία υψηλής ζήτησης (π.χ. ΑΙ, πράσινη ενέργεια, ιατρική τεχνολογία)</li> <li>4. Προσφορά αμειβόμενων μαθημάτων διά βίου μάθησης, εντατικών σεμιναρίων (bootcamps) και μικροδιαπιστευτηρίων που απευθύνονται σε επαγγελματίες</li> <li>5. Συγκέντρωση πληροφοριών για τους αποφοίτους, τη σταδιοδρομία και την εταιρεία όπου εργάζονται προκειμένου να κινητοποιούνται σε στρατηγικό επίπεδο για τη συγκέντρωση κεφαλαίων</li> <li>6. Ενίσχυση προσπαθειών διεθνοποίησης μέσω εξειδικευμένων μεταπτυχιακών προγραμμάτων με στόχο την προσέλκυση μιας αλλοδαπών φοιτητών</li> <li>7. Αξιοποίηση της κινητοποίησης - συμμετοχής του Συλλόγου Αποφοίτων και Φίλων Πανεπιστημίου</li> <li>8. Προτάσεις για υποτροφίες που απευθύνονται σε μεταπτυχιακούς φοιτητές με σκοπό τη χρηματοδότηση διδακτορικών σπουδών. Π.χ. Επιλογή του καλύτερου αποφοίτου προπτυχιακού ή μεταπτυχιακού φοιτητή για να προχωρήσει σε χρηματοδοτούμενες διδακτορικές σπουδές.</li> </ol>
<p><b>ΠΥ3: Βελτίωση της επικοινωνίας και της προβολής του πανεπιστημίου</b></p>	<p><b>Σκοπός:</b></p> <p>Βελτίωση της εσωτερικής και εξωτερικής επικοινωνίας για την καλύτερη προβολή των εκπαιδευτικών προγραμμάτων που προσφέρουμε, τη συμμετοχή διαφόρων ενδιαφερόμενων μερών και την ενίσχυση της φήμης μας ως ηγετικού ιδρύματος σε ορισμένους τομείς και μέσα από τις προσεγγίσεις διδασκαλίας που εφαρμόζουμε</p> <p><b>Δραστηριότητες:</b></p> <ol style="list-style-type: none"> <li>1. Ενίσχυση της ψηφιακής παρουσίας του πανεπιστημίου μέσω της επέκτασης των διαδικτυακών πλατφορμών του (ιστότοπος, μέσα κοινωνικής δικτύωσης, διαδικτυακά σεμινάρια και εικονικές εκδηλώσεις) για την καλύτερη επικοινωνία προγραμμάτων, έρευνας, επιτευγμάτων και ευκαιριών για φοιτητές τόσο στο ελληνικό όσο και στο διεθνές κοινό</li> <li>2. Ενίσχυση συνεργασιών με περιφερειακούς και διεθνείς φορείς μέσω στοχευμένων πρωτοβουλιών επικοινωνίας, προώθησης της συνεργασίας στην έρευνα, συνεργασιών σε επαγγελματικούς κλάδους και σύνδεσης με την τοπική κοινωνία</li> <li>3. Προώθηση ιστοριών εκπαιδευτικής επιτυχίας του ΔΠΘ μέσα από μελέτες περίπτωσης, μαρτυρίες και μετρήσεις επιτυχίας, αναδεικνύοντας την ποιότητα της διδασκαλίας, τα μαθησιακά αποτελέσματα και τα επιτεύγματα των φοιτητών <ul style="list-style-type: none"> <li>• Δημιουργία σειράς «Συζητήσεις ΔΠΘ» όπου επιτυχημένοι απόφοιτοι μοιράζονται ιδέες και εμπειρίες</li> </ul> </li> </ol>

- |  |  |
|--|--|
|  | <ol style="list-style-type: none"><li>4. Δρομολόγηση προγραμμάτων προβολής και εκστρατειών μάρκετινγκ για την προσέλκυση πιθανών φοιτητών, με στοχευμένα μηνύματα που απευθύνονται σε διαφορετικά ακροατήρια (εγχώριων, διεθνών και επαγγελματιών εκπαιδευομένων)</li><li>5. Διευκόλυνση της διαφανούς και τακτικής εσωτερικής επικοινωνίας μεταξύ διδακτικού προσωπικού, διοικητικού, προσωπικού και φοιτητών προκειμένου να διασφαλιστεί η εναρμόνιση με τους στόχους του πανεπιστημίου και να βελτιωθεί η ροή πληροφοριών εντός της πανεπιστημιακής κοινότητας</li><li>6. Διοργάνωση «ανοικτών ημερών» και σεμιναρίων για την αύξηση της αλληλεπίδρασης με εξωτερικά ενδιαφερόμενα μέρη και την προβολή των ακαδημαϊκών προγραμμάτων που προσφέρει το ΔΠΘ</li></ol> |
|--|--|

## Αποστολή: Βελτίωση των λειτουργιών του Πανεπιστημίου

### Π1: Εδραίωση του πανεπιστημίου στην επικράτεια του με ενίσχυση της συμμετοχής στις κοινότητες

#### Σκοπός:

Καθιέρωση του πανεπιστημίου ως δυναμικού και αναπόσπαστου παράγοντα στην περιοχή, καλλιεργώντας μια αμοιβαία επωφελή σχέση όπου το πανεπιστήμιο υπηρετεί ενεργά αλλά και υποστηρίζεται από όλες τις τοπικές κοινότητες.

#### Δραστηριότητες:

1. Ανοικτές διαλέξεις & εργαστήρια με τη μορφή δωρεάν ή χαμηλού κόστους εκπαιδευτικών εκδηλώσεων σε θέματα (π.χ. ψηφιακές δεξιότητες, βιώσιμη γεωργία, επιχειρηματικότητα) που προσφέρονται σε όλες τις κοινότητες της περιοχής
2. Προώθηση του τοπικού πολιτισμού και κληρονομιάς με τη συμμετοχή του ΔΠΘ σε έργα που διαφυλάσσουν και προάγουν την πολιτιστική ταυτότητα, ιστορία και παραδόσεις της Θράκης π.χ.: Παληκίδης Άγγελος. Doing History at the Edge of the Map: The “Digital Thrace” Research Project (Γράφοντας ιστορία στην άκρη του χάρτη: Το ερευνητικό έργο «Ψηφιακή Θράκη»), International Public History, τόμος 7 αρ. 1, 2024, σσ. 53-65. <https://doi.org/10.1515/iph-2024-2002>
3. Ενθάρρυνση της συμμετοχής φοιτητών και προσωπικού σε δράσεις κοινωνικής προσφοράς, συμπεριλαμβανομένης της διδασκαλίας, της προστασίας του περιβάλλοντος και της υποστήριξης ευάλωτων ομάδων.

### Π2: Ενίσχυση της φοιτητικής εμπειρίας και του πανεπιστημιακού περιβάλλοντος

#### Σκοπός:

Βελτίωση των λειτουργιών του πανεπιστημίου για την ενίσχυση της εμπειρίας των φοιτητών και του φοιτητικού περιβάλλοντος

#### Δραστηριότητες:

1. Ενημέρωση για τις άριστες αθλητικές εγκαταστάσεις
2. Καλλιέργεια μιας ζωντανής φοιτητικής κοινότητας μέσω εξωσχολικών δραστηριοτήτων, διεθνών εκδηλώσεων και ευκαιριών δικτύωσης
3. Διοργάνωση διεθνών πολιτιστικών εκδηλώσεων
  - Δημιουργία ετήσιου πανεπιστημιακού φεστιβάλ με συναυλίες, εκθέσεις τέχνης και επιδείξεις ταλέντων
4. Στο πλαίσιο της επέκτασης των προγραμμάτων Erasmus+, δημιουργία συστημάτων «φίλων» υποδοχής (buddy systems) όπου διεθνείς φοιτητές έρχονται σε επαφή με φοιτητές της περιοχής υποδοχής
5. Διοργάνωση θεματικών hackathons σε βασικά θέματα με στόχο την αντιμετώπιση περιφερειακών ή/και παγκόσμιων προκλήσεων
6. Υποστήριξη της δημιουργίας πανεπιστημιακών συλλόγων (με θέμα τον αθλητισμό, χόμπι, ρητορική, επιστημονικά πεδία)
7. Διενέργεια ελέγχου βιωσιμότητας σε όλες τις πανεπιστημιούπολεις για τον εντοπισμό τομέων που χρήζουν βελτίωσης και τον καθορισμό σαφών στόχων βιωσιμότητας που εναρμονίζονται με τους ΣΒΑ του ΟΗΕ
  - Προώθηση μιας κουλτούρας αειφορίας, προσβασιμότητας και ψηφιακού μετασχηματισμού μέσα στο πανεπιστημιακό περιβάλλον
8. Ενίσχυση της συμμετοχής αποφοίτων (καθοδήγηση, δικτύωση)

<p><b>ΠΥ1: Διάρθρωση σχέσεων που διατηρεί το ίδρυμα με βασικούς περιφερειακούς έως και διεθνείς φορείς</b></p>	<p><b>Σκοπός:</b></p> <p>Βελτίωση των λειτουργιών του πανεπιστημίου με έμφαση στη χωρίς αποκλεισμούς εκπαίδευση και κοινωνική ένταξη</p> <p><b>Δραστηριότητες:</b></p> <ol style="list-style-type: none"> <li>1. Στο πλαίσιο του Εθνικού Σχεδίου Ανάκαμψης και Ανθεκτικότητας, το οποίο αποσκοπεί στην παροχή επαγγελματικής κατάρτισης σε 18.000 πρόσφυγες στην Ελλάδα για μελλοντική ένταξη στην αγορά εργασίας, προτάσεις για προγράμματα επαγγελματικής κατάρτισης που απευθύνονται σε πρόσφυγες στην Ελλάδα. <ul style="list-style-type: none"> <li>• Στενή συνεργασία με τους βασικούς συναφείς επαγγελματικούς κλάδους για την ενσωμάτωση πτυχιούχων με σκοπό την όσο το δυνατόν πιο ομαλή είσοδό τους στην αγορά εργασίας</li> </ul> </li> </ol>
<p><b>ΠΥ1: Αξιοποίηση διεθνοποίησης για την προώθηση των λειτουργιών του πανεπιστημίου</b></p>	<p><b>Σκοπός:</b></p> <p>Αξιοποίηση διεθνοποίησης για τη βελτίωση των λειτουργιών του πανεπιστημίου</p> <p><b>Δραστηριότητες:</b></p> <ol style="list-style-type: none"> <li>1. Οργάνωση διεθνών εκθέσεων, εκδηλώσεων πολιτιστικών ανταλλαγών και ευκαιριών παγκόσμιας δικτύωσης για τη δημιουργία πανεπιστημιούπολεων χωρίς αποκλεισμούς</li> <li>2. Ανάδειξη του ΔΠΘ σε κόμβο διεθνούς πολιτικού διαλόγου, διασκέψεων κορυφής με αντικείμενο την καινοτομία και fora βιωσιμότητας</li> </ol>
<p><b>ΠΥ2: Διαφοροποίηση πηγών χρηματοδότησης</b></p>	<p><b>Σκοπός:</b></p> <p>Βελτίωση των λειτουργιών του πανεπιστημίου μέσω διαφοροποίησης των πηγών χρηματοδότησης.</p> <p><b>Δραστηριότητες:</b></p> <ol style="list-style-type: none"> <li>1. Κινητοποίηση νέων χρηματοδοτικών ροών για την παροχή ποιοτικής στέγης στους φοιτητές</li> <li>2. Προσπάθειες για την επίτευξη οικονομικών κλίμακας και αμοιβαίας χρήσης υπηρεσιών</li> <li>3. Προσπάθειες για τη χρηματοδότηση των μετακινήσεων φοιτητών από τους δήμους.</li> </ol>
<p><b>ΠΥ3: Βελτίωση της επικοινωνίας και της προβολής του πανεπιστημίου</b></p>	<p><b>Σκοπός:</b></p> <p>Βελτίωση των λειτουργιών του Πανεπιστημίου μέσω ενίσχυσης της επικοινωνίας και της εξωστρέφειας.</p> <p><b>Δραστηριότητες:</b></p> <p><b>Εσωτερική Επικοινωνία</b></p> <ol style="list-style-type: none"> <li>1. Εδραίωση σχέσεων μεταξύ σχολών και τμημάτων μέσω της διοργάνωσης εξαμηνιαίων στρατηγικών συνεδριάσεων δια ζώσης</li> <li>2. Προτάσεις για σαφή διάρθρωση των υπηρεσιών διαχείρισης και διοίκησης του πανεπιστημίου ανά πανεπιστημιούπολη</li> <li>3. Επικοινωνία σχετικά με τον αντίκτυπο του πανεπιστημίου (αναφορικά με όλες τις λειτουργίες του) στην καλλιέργεια αίσθησης σκοπού στους φοιτητές και το προσωπικό μας</li> </ol>

### **Εξωτερική Επικοινωνία**

- 1.** Τυποποίηση πρωτοκόλλων εσωτερικής επικοινωνίας για τη διασφάλιση ομαλής ροής πληροφοριών ανάμεσα στα τμήματα
- 2.** Βελτίωση εξωτερικής επικοινωνίας & της επωνυμίας του πανεπιστημίου
- 3.** Κατάρτιση της τρέχουσας Ομάδας Επικοινωνίας για την υιοθέτηση του μετασχηματισμού του πανεπιστημίου και την αποτελεσματική διάδοσή της
- 4.** Δημοσιοποίηση πανεπιστημιακών πρωτοβουλιών, επιτυχιών στον τομέα της έρευνας και ακαδημαϊκών επιτευγμάτων σε εθνικό και διεθνές επίπεδο
- 5.** Προώθηση υφιστάμενων ερευνητικών έργων που εναρμονίζονται με τις προτεραιότητες περιφερειακής ανάπτυξης για την αύξηση της προβολής και την προσέλκυση χρηματοδότησης
- 6.** Βελτίωση του ιστότοπου του ΔΠΘ εστιάζοντας στην εμπειρία των χρηστών και την πλοήγηση, στη σαφήνεια της δομής και της διοίκησης του ΔΠΘ, στην ενίσχυση της ερευνητικής και ακαδημαϊκής προβολής, στη βελτίωση των διαθέσιμων πυλών για φοιτητές και ΔΕΠ, καθώς και στην τακτική ενημέρωση μιας σχετικής ενότητας με ανακοινώσεις, επιτεύγματα και επερχόμενες εκδηλώσεις του πανεπιστημίου.

# ΔΟΜΗ ΔΠΘ

## ΚΤΙΡΙΑΚΕΣ ΥΠΟΔΟΜΕΣ

Το Δημοκρίτειο Πανεπιστήμιο Θράκης διαθέτει πολλές πανεπιστημιούπολεις:

### Εγκαταστάσεις στην Περιφερειακή Ενότητα Ροδόπης

#### Πανεπιστημιούπολη Α στην Κομοτηνή

**Τοποθεσία:** 5 χλμ από το κέντρο της πόλης (περιοχή: Ανώματοι).

**Έκταση:** 2.985.000 τ.μ. με κτίρια που καλύπτουν έκταση 77.028 τ.μ.

**Περιλαμβάνει:** Πρυτανεία (όλες οι Διοικητικές Υπηρεσίες), Κεντρικό Αμφιθέατρο, Φοιτητικό Εστιατόριο, Φοιτητικές Εστίες, Κινηματογράφος, Κέντρο Επιστήμης Αθλητισμού, Βιβλιοθήκη και Κέντρο Πληροφόρησης, μονοπάτια με σήμανση και εξοπλισμό γυμναστικής, Νομική Σχολή, Σχολή Ανθρωπιστικών Σπουδών, τα Τμήματα της Σχολής Επιστήμης Φυσικής Αγωγής και Αθλητισμού και Εργοθεραπείας:

1. Τμήμα Φυσικής Αγωγής και Αθλητικής Επιστήμης
2. Τμήμα Εργοθεραπείας

Τα Τμήματα της Σχολής Κοινωνικών, Πολιτικών και Οικονομικών Επιστημών:

3. Τμήμα Οικονομικών Επιστημών
4. Τμήμα Πολιτικής Επιστήμης

#### Πανεπιστημιούπολη Β στην Κομοτηνή

**Έκταση:** 29.592 τ.μ. με κτίρια που καλύπτουν έκταση 8.914 τ.μ.

**Τοποθεσία:** Στο κέντρο της πόλης

**Περιλαμβάνει:** Βιβλιοθήκη, Αίθουσες και Γραφεία της Σχολής Ανθρωπιστικών Επιστημών, τα Τμήματα της Σχολής Κοινωνικών, Πολιτικών και Οικονομικών Επιστημών:

5. Τμήμα Κοινωνικής Πολιτικής
6. Τμήμα Κοινωνικής Εργασίας

## Εγκαταστάσεις στην Περιφερειακή Ενότητα Ξάνθης

### Πανεπιστημιούπολη Α στην Ξάνθη

**Τοποθεσία:** 3 χλμ από το κέντρο της πόλης (περιοχή: Κιμμέρια).

**Έκταση:** 1.354.340 τ.μ. με κτίρια που καλύπτουν έκταση 38.791 τ.μ.

**Περιλαμβάνει:** Φοιτητικές Εστίες, Φοιτητικό Εστιατόριο, Αμφιθέατρο Τελετών και Εκδηλώσεων, Ενεργειακό Κέντρο, Θερμοκήπιο (πεδίο επίδειξης) και τα Τμήματα της Πολυτεχνικής Σχολής:

1. Τμήμα Πολιτικών Μηχανικών
2. Τμήμα Ηλεκτρολόγων Μηχανικών και Μηχανικών Υπολογιστών
3. Τμήμα Αρχιτεκτόνων Μηχανικών

Εργαστήρια του Τμήματος Μηχανικών Περιβάλλοντος.

### Πανεπιστημιούπολη Β στην Ξάνθη

**Τοποθεσία:** Στο κέντρο της πόλης

**Έκταση:** 22.275 τ.μ. με κτίρια που καλύπτουν έκταση 18.409 τ.μ.

**Περιλαμβάνει:** Βιβλιοθήκη Πολυτεχνικής Σχολής, Κεντρικό Αμφιθέατρο, Κτίρια Διοικητικών Υπηρεσιών του ΔΠΘ, Φοιτητικές Εστίες για φοιτητές ERASMUS - υποψήφιους διδάκτορες και προσκεκλημένους καθηγητές πρώτης βαθμίδας, Φοιτητικό Εστιατόριο και τα Τμήματα της Πολυτεχνικής Σχολής:

1. Τμήμα Μηχανικών Παραγωγής και Διοίκησης
2. Τμήμα Μηχανικών Περιβάλλοντος

## Εγκαταστάσεις στην Περιφερειακή Ενότητα Έβρου

### Πανεπιστημιούπολη Α στην Αλεξανδρούπολη

**Τοποθεσία:** 6 χλμ από το κέντρο της Αλεξανδρούπολης (περιοχή: Δραγάνα).

**Έκταση:** 773.000 τ.μ. με κτίρια που καλύπτουν έκταση 27.700 τ.μ.

**Περιλαμβάνει:** Πανεπιστημιακό Νοσοκομείο, Βιβλιοθήκη Σχολής Επιστημών Υγείας, Κτίριο Διοίκησης, Κλειστό Γυμναστήριο, Αθλητικό Γήπεδο, Αμφιθέατρο και τα Τμήματα της Σχολής Επιστημών Υγείας:

1. Τμήμα Ιατρικής
2. Τμήμα Μοριακής Βιολογίας και Γενετικής
3. Τμήμα Νοσηλευτικής

### Πανεπιστημιούπολη Β στην Αλεξανδρούπολη

**Τοποθεσία:** 2 χλμ από το κέντρο της Αλεξανδρούπολης (περιοχή: Νέα Χιλή).

**Έκταση:** 30.757 τ.μ. με κτίρια που καλύπτουν έκταση 6.213 τ.μ.

**Περιλαμβάνει:** Φοιτητικό Εστιατόριο, Αμφιθέατρο και τα Τμήματα της Σχολής Επιστημών Αγωγής:

1. Παιδαγωγικό Τμήμα Δημοτικής Εκπαίδευσης
2. Τμήμα Επιστημών της Εκπαίδευσης στην Προσχολική Ηλικία

### Εγκαταστάσεις στο κέντρο της Αλεξανδρούπολης

**Περιλαμβάνουν:** Διδασκαλείο- Μέρος εγκαταστάσεων των Τμημάτων της Σχολής Επιστημών Αγωγής.

### Πανεπιστημιούπολη στο Διδυμότειχο

**Έκταση:** 2.121 τ.μ.

**Περιλαμβάνει:** Βιβλιοθήκη, το Τμήμα της Σχολής Επιστημών Αγωγής:

1. Τμήμα Ψυχολογίας

### Πανεπιστημιούπολη στην Ορεστιάδα

**Τοποθεσία:** 1 χλμ από το κέντρο της Ορεστιάδας.

**Έκταση:** 7.786,64 τ.μ. με κτίρια που καλύπτουν έκταση 4.768,63 τ.μ.

**Περιλαμβάνει:** Βιβλιοθήκη, Θερμοκήπιο, τα Τμήματα της Σχολής Επιστημών Γεωπονίας και Δασολογίας:

1. Τμήμα Δασολογίας, Διαχείρισης Περιβάλλοντος και Φυσικών Πόρων
2. Τμήμα Αγροτικής Ανάπτυξης

### Εγκαταστάσεις στην Ορεστιάδα

**Έκταση:** 3.094,23 τ.μ. με κτίρια που καλύπτουν έκταση 2.474 τ.μ.

**Περιλαμβάνουν:** Φοιτητικές Εστίες και Φοιτητικό Εστιατόριο.

### Εγκαταστάσεις που παραχωρήθηκαν προς χρήση στο ΔΠΘ (πρώην ΕΛΓΟ-ΔΗΜΗΤΡΑ)

**Τοποθεσία:** 1 χλμ από το κέντρο της Ορεστιάδας.

**Έκταση:** 9.809,00 τ.μ. με κτίρια που καλύπτουν έκταση 791,66 τ.μ.

**Περιλαμβάνουν:** Κτίριο με εργαστήρια και αίθουσες διδασκαλίας για τα Τμήματα της Σχολής Επιστημών Γεωπονίας και Δασολογίας και το υπό ίδρυση Τμήμα Κτηνιατρικής της Σχολής Επιστημών Υγείας.

## Εγκαταστάσεις στην Περιφερειακή Ενότητα Καβάλας

### Πανεπιστημιούπολη στην Καβάλα

**Τοποθεσία:** 4 χλμ από το κέντρο της Καβάλας (περιοχή: Αγ. Λουκάς).

**Έκταση:** 132.000 τ.μ. με κτίρια που καλύπτουν έκταση 36.680,27 τ.μ.

**Περιλαμβάνει:** Κτίριο Βιβλιοθήκης, Γραφεία Διοικητικών Υπηρεσιών ΔΠΘ, Φοιτητικές Εστίες, Φοιτητικό Εστιατόριο και τα Τμήματα της Σχολής Διοικητικής Επιστήμης και Λογιστικής:

1. Τμήμα Διοικητικής Επιστήμης και Τεχνολογίας
2. Τμήμα Λογιστικής και Χρηματοοικονομικής

και τα Τμήματα της Σχολής Επιστημών:

1. Τμήμα Πληροφορικής
2. Τμήμα Φυσικής
3. Τμήμα Χημείας

## Εγκαταστάσεις στην Περιφερειακή Ενότητα Δράμας

### Πανεπιστημιούπολη στη Δράμα

**Τοποθεσία:** 3 χλμ από το κέντρο της Δράμας (περιοχή: Προάστιο).

**Έκταση:** 100.776 τ.μ. με κτίρια που καλύπτουν έκταση 6.303 τ.μ.

**Περιλαμβάνει:** Γραφεία Διοικητικών Υπηρεσιών του ΔΠΘ και τα Τμήματα της Σχολής Επιστημών Γεωπονίας και Δασολογίας:

1. Τμήμα Αμπελουργίας & Οινολογίας
2. Τμήμα Φυσικού Περιβάλλοντος & Κλιματικής Ανθεκτικότητας

## Στο ΔΠΘ λειτουργούν επίσης:

- ▶ Το **Κέντρο Διδασκαλίας και Μάθησης** στην πόλη της Αλεξανδρούπολης, το οποίο παρέχει ένα φάσμα δραστηριοτήτων κατάρτισης για εκπαιδευτικούς,
- ▶ Το **Κέντρο Ψυχολογικής και Συμβουλευτικής Υποστήριξης** που παρέχει σχετικές υπηρεσίες σε όλες τις πόλεις όπου εδρεύει το ΔΠΘ,
- ▶ Το **Κέντρο Επιμόρφωσης και Διά Βίου Μάθησης** που παρέχει σχετικές υπηρεσίες σε όλες τις πόλεις όπου εδρεύει το ΔΠΘ,
- ▶ Τα **σημεία Europe Direct** σε Ξάνθη, Κομοτηνή, Αλεξανδρούπολη και Δράμα,
- ▶ Το **Γραφείο Σταδιοδρομίας** στην Ξάνθη,
- ▶ Ο **Κόμβος Καινοτομίας** στην Ξάνθη,
- ▶ Οι **Θερμοκοιτίδες Νεοφυών Επιχειρήσεων Thinc** και **Thekla** στην Ξάνθη και Καβάλα
- ▶ Η **Πινακοθήκη Μανέα** στην Κομοτηνή.

## ΑΝΘΡΩΠΙΝΟ ΔΥΝΑΜΙΚΟ

Το ανθρώπινο δυναμικό του ΔΠΘ παρουσιάζεται στον Πίνακα 1.

Κατηγορία	Αριθμός	Κατηγορία	Αριθμός
Διδακτικό Ερευνητικό Προσωπικό (ΔΕΠ) / Μέλη ΔΕΠ	577	Προπτυχιακοί Φοιτητές	39.936
Ειδικό Διδακτικό Προσωπικό (ΕΕΠ)	34	Εν ενεργεία προπτυχιακοί φοιτητές	20.919
Εργαστηριακό Διδακτικό Προσωπικό (ΕΔΙΠ)	66	Μεταπτυχιακοί Φοιτητές	5.216
Εργαστηριακό Τεχνικό Προσωπικό	62	Υποψήφιοι διδάκτορες	1.772
Διοικητικό προσωπικό	247	Μεταδιδακτορικοί Ερευνητές	160

**Πίνακας 1:** Οι κυριότερες κατηγορίες ανθρώπινου δυναμικού του ΔΠΘ σε αριθμούς (Πηγή: Πληροφοριακό Σύστημα Μονάδας Διασφάλισης Ποιότητας (ΜΟΔΙΠ) – ακαδημαϊκό έτος 2023-2024)

## ΕΡΕΥΝΗΤΙΚΕΣ ΔΡΑΣΤΗΡΙΟΤΗΤΕΣ

Το ΔΠΘ υποστηρίζει την έρευνα με τις κατάλληλες δομές που περιγράφονται παρακάτω.

Ο Κόμβος Καινοτομίας του ΔΠΘ αποσκοπεί στην ενίσχυση της επιχειρηματικής δραστηριότητας και καινοτομίας στο Δημοκρίτειο Πανεπιστήμιο Θράκης μέσω της προώθησης και αξιοποίησης της έρευνας και της υποστήριξης καινοτόμων ιδεών, σχεδίων και ομάδων μέχρι την είσοδό τους στην αγορά εργασίας.

Η THINC, που βρίσκεται στην Πολυτεχνική Σχολή του Δημοκρίτειου Πανεπιστημίου Θράκης στην Ξάνθη, είναι μια Θερμοκοιτίδα με ελληνική βάση που υποστηρίζει νέους επιχειρηματίες και νεοφυείς επιχειρήσεις. Παρέχει τις απαραίτητες υποδομές και υπηρεσίες για να τους βοηθήσει να επιτύχουν τους επιχειρηματικούς στόχους τους στην Περιφέρεια Ανατολικής Μακεδονίας και Θράκης.

Η THEKLA που βρίσκεται στη Σχολή Επιστημών του Δημοκρίτειου Πανεπιστημίου Θράκης στην Καβάλα, αποτελεί έναν επιταχυντή που διευκολύνει την ίδρυση και ανάπτυξη νέων επιχειρήσεων, καθώς και την ανάπτυξη του τοπικού οικοσυστήματος επιχειρηματικής καινοτομίας.

Ο Ειδικός Λογαριασμός Κονδυλίων Έρευνας του ΔΠΘ διαθέτει Τμήμα Προγραμματισμού, Παρακολούθησης Έργων και Ερευνητικών Αποτελεσμάτων που περιλαμβάνει:

- ▶ Γραφείο Υποβολής Προτάσεων
- ▶ Γραφείο Αξιοποίησης Ερευνητικών Αποτελεσμάτων
- ▶ Γραφείο Παρακολούθησης Έργων

Ο Πίνακας 2 παρουσιάζει δεδομένα σχετικά με τη χρηματοδότηση της έρευνας στο ΔΠΘ και ο Πίνακας 3 ερευνητικά δεδομένα.

Κατηγορία χρηματοδότησης	Ποσό (€)
Χρηματοδότηση εθνικών ενεργών έργων από ευρωπαϊκά ταμεία και πρωτοβουλίες	4.049.866,91
Χρηματοδότηση ενεργών ευρωπαϊκών έργων (HORIZON κ.λπ.)	3.457.879,06
Χρηματοδότηση ενεργών έργων από διεθνείς εταιρείες και οργανισμούς	1.763.789,62

Πίνακας 2: Μείζονες κατηγορίες χρηματοδότησης του ΔΠΘ για έρευνα (Πηγή: Πληροφοριακό Σύστημα ΜΟΔΙΠ – έτος 2024)

Τίτλος	Αριθμός
Δημοσιεύσεις	1.269
Χρηματοδότηση ανά μέλος ΔΕΠ	141.172,30 €
Αναφορές ανά μέλος ΔΕΠ	60,62

Πίνακας 3: Κύριοι δείκτες έρευνας ΔΠΘ (2024)